

Projekt

Wnioskodawca: Burmistrz Golczewa

UCHWAŁA NR
RADY MIEJSKIEJ W GOLCZEWIE
z dnia 2020 r.

w sprawie wyznaczenia obszaru i granic aglomeracji Golczewo

Na podstawie art. 18 ust. 2 pkt 15, art. 40 ust. 1 i art. 41 ust. 1 ustawy z dnia 8 marca 1990 r. o samorządzie gminnym (Dz. U. z 2020 r. poz. 713) oraz art. 87 ust. 1 i 4 ustawy z dnia 20 lipca 2017 r. Prawo wodne (Dz.U. z 2020 r. poz. 310, 284, 695, 782 i 875) oraz §3 i 4 rozporządzenia Ministra Gospodarki Morskiej i Żeglugi Śródlądowej z dnia 27 lipca 2018 r. w sprawie sposobu wyznaczania obszaru i granic aglomeracji (Dz. U z 2018 r. poz. 1586) Rada Miejska w Golczewie uchwala, co następuje:

§ 1. Wyznacza się aglomerację Golczewo o równoważnej liczbie mieszkańców (RLM) 3111, położoną w gminie Golczewo, w powiecie kamieńskim, w województwie zachodniopomorskim, z oczyszczalnią w Golczewie, której obszar obejmują miejscowości: Golczewo, Kłęby, Samlino.

§ 2. Obszar i granice aglomeracji, o której mowa w § 1, są oznaczone na mapie w skali 1: 25000, stanowiącej załącznik nr 1 do niniejszej uchwały.

§ 3. Część opisową aglomeracji Golczewo, o której mowa w §1 stanowi załącznik nr 2 do niniejszej uchwały.

§ 4. Wykonanie uchwały powierza się Burmistrzowi Golczewa.

§ 5. Uchwała wchodzi w życie po upływie 14 dni od dnia jej ogłoszenia w Dzienniku Urzędowym Województwa Zachodniopomorskiego.¹⁾

Michał Wolski
adwokat

¹⁾Niniejsza uchwała była poprzedzona uchwałą Nr XXXVIII/523/14 Sejmiku Województwa Zachodniopomorskiego z dnia 30 września 2014 r. w sprawie wyznaczenia oraz likwidacji aglomeracji Golczewo, wyznaczonej rozporządzeniem Nr 30/2006 Wojewody Zachodniopomorskiego z dnia 22 lutego 2006 r. (Dz. Urz. Woj. Zachodniopomorskiego z 2014 r. poz. 3834), która traci moc z dniem wejścia w życie niniejszej uchwały, zgodnie z art. 565 ust. 2 ustawy z dnia 20 lipca 2017 r. Prawo wodne (Dz. U. z 2020 r. poz. 310, z późn. zm.)

Uzasadnienie

1. Konieczność podjęcia uchwały

Przedstawiony projekt uchwały ma na celu realizację przepisów ustawy z dnia 20 lipca 2017 roku Prawo wodne (Dz. U. z 2020 r. poz. 310). Ustawa nakłada obowiązki ciążące na Gminie, mieszczące się w obrębie zadań własnych Gminy wykonywanych na podstawie art. 87 ust.1 przedmiotowej ustawy.

2. Rzeczywisty stan w dziedzinie stanowiącej przedmiot unormowania. Aglomeracja Golczewo została wyznaczona na podstawie art. 43 ust. 2a Uchwałą Nr XXXVIII/523/14 Sejmiku Województwa Zachodniopomorskiego z dnia 30 września 2014 r. i zgodnie z art. 565 ustawy Prawo wodne zachowuje moc nie dłużej niż do 31 grudnia 2020 r. Aglomeracje wyznacza, w drodze uchwały będącej aktem prawa miejscowego, rada gminy.

3. Skutki finansowe, gospodarcze i społeczne, które powstaną po wejściu w życie uchwały. Podjęcie uchwały nie pociąga za sobą skutków finansowych gdyż stanowi aktualizację istniejącej aglomeracji w obowiązujących granicach.

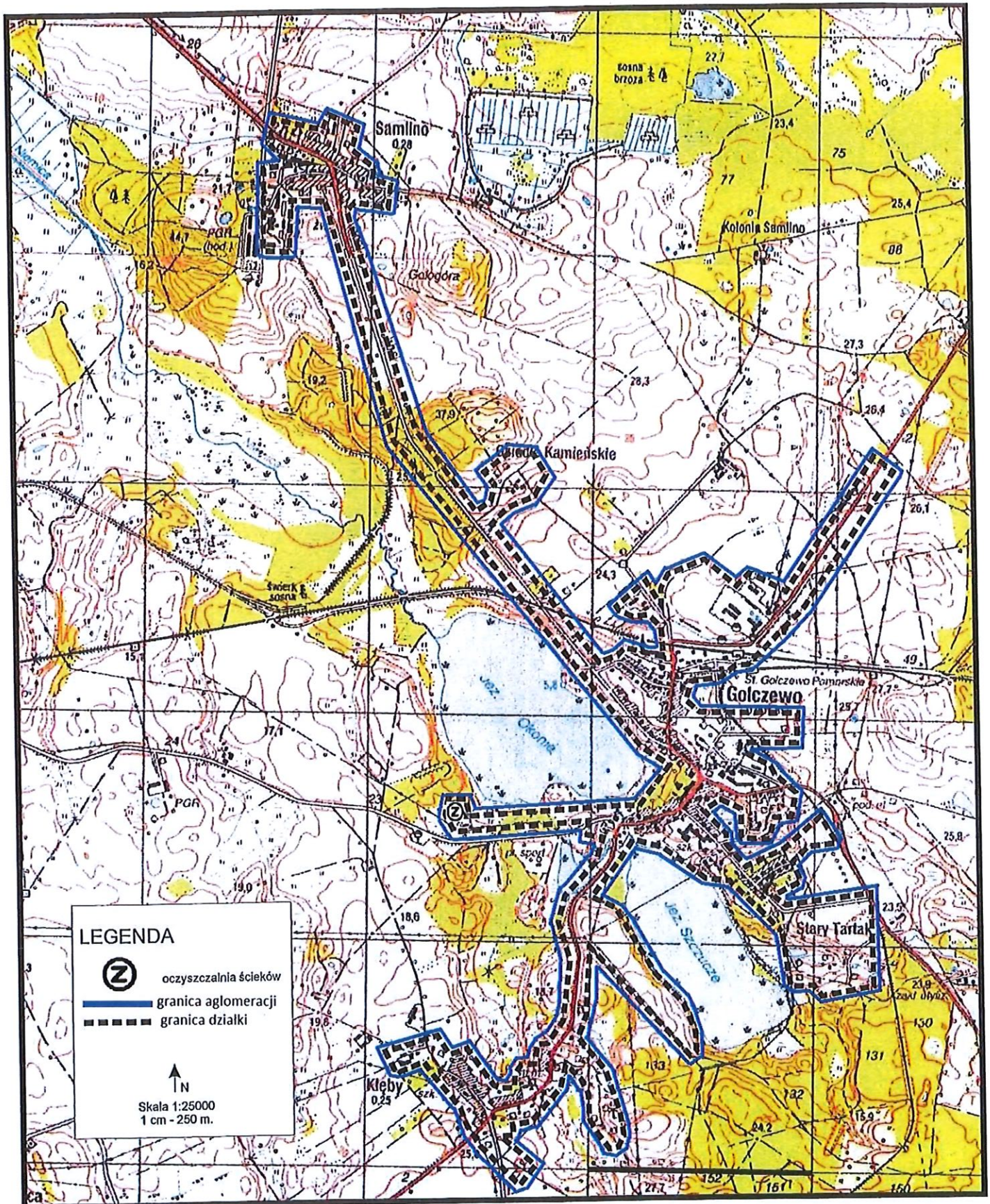
4. Źródła finansowania, jeżeli pociąga to za sobą obciążenia budżetu Gminy.

Nie dotyczy. (zadania własne).

5. Zgodnie z art. 87 ust. 4 ustawy Prawo wodne projekt uchwały został przesłany do uzgodnienia przez Państwowe Gospodarstwo Wodnego Wody Polskie Zarząd Zlewni w Gryficach pismem z dnia 16 lipca 2020 roku. Postanowieniem SZ.ZZŚ.1.417.3.2020.KK z dnia 28 lipca 2020 roku Państwowe Gospodarstwo Wodne Wody Polskie Zarząd Zlewni w Gryficach uzgodniło projekt uchwały Rady Miejskiej w Golczewie w sprawie wyznaczenia obszaru i granic aglomeracji Golczewo.

BURMISTRZ

Maciej Zieliński



Załącznik nr 2
do uchwały Nr
Rady Miejskiej w Golczewie
z dnia

Projekt
Planu Aglomeracji
GOLCZEWO
Część opisowa

1. Nazwa aglomeracji

GOLCZEWO

2. Gminy wchodzące w skład aglomeracji:

1) Gmina Golczewo

3. Informacje o dotychczasowej aglomeracji:

Nr i data uchwały Nr XXXVIII/523/14 Sejmiku Województwa Zachodniopomorskiego z dnia 30 września 2014 r. w sprawie wyznaczenia aglomeracji Golczewo oraz likwidacji aglomeracji Golczewo wyznaczonej rozporządzeniem Nr 30/2006 Wojewody Zachodniopomorskiego z dnia 22 lutego 2006 r.	PLZA047 GOLCZEWO
---	------------------

4. Imię/nazwisko/stanowisko/tel./fax osoby wskazanej do kontaktowania się w sprawach złożonego wniosku

Paweł Jamroziak, email p.jamroziak@golczewo.pl, tel.913225136

Propozycję planu aglomeracji, w rozumieniu art. 87 ust.1 ustawy z dnia 20 lipca 2017 r. - Prawo wodne (tekst jednolity Dz. U. z 2020 r., poz. 310) opracowano zgodnie z rozporządzeniem Ministra Gospodarki Morskiej i Żeglugi Śródlądowej z dnia 27 lipca 2018 r. w sprawie sposobu wyznaczania obszarów i granic aglomeracji (Dz.U. 2018 poz. 1586).

5. Dokumenty stanowiące podstawę do wyznaczenia aglomeracji

a) miejscowe plany zagospodarowania przestrzennego – nie uchwalano na obszar aglomeracji;
b) studium uwarunkowań i kierunków zagospodarowania przestrzennego gminy Golczewo; Uchwała Rady Miejskiej w Golczewie z 18.07.2002. Zmiany przyjęte uchwałami RM: 1) uchwała nr VII/42/03 z 30.04.2003 r. 2) uchwała nr XVII/156/08 z 6.11.2008 r. 3) uchwała nr XVIII/162/08 z 18.12.2008 r. 4) uchwała nr XXVII/245/09 z 5.11.2009 r. 5) uchwała nr XI/59/2011 z 29.09.2011 r. 6) uchwała nr XVIII/115/2012 z 5.06.2012 r. 7) uchwała nr XXII/133/2012 z 13.11.2012 r. 8) uchwała nr XXXIV/262/2017 z 27.10.2017 r.
c) Decyzja o ustaleniu lokalizacji inwestycji celu publicznego 01/06 nr 7331/P/1/06 z dnia 3.04.2006 kanalizacji sanitarnej w miejscowości Samlino z przesyłem ścieków do oczyszczalni ścieków w Golczewie;
d) Decyzja o warunkach zabudowy i zagospodarowania terenu kanalizacji sanitarnej w

miejsowości Kłęby z przesyłem ścieków do oczyszczalni ścieków w Golczewie, nr KBS 7331/48/01 z dnia 24.12.2001

6. Opis sieci kanalizacyjnej

6.1. Informacje na temat istniejącej kanalizacji oraz liczby mieszkańców i turystów obsługiwanych przez tę sieć oraz oczyszczalnię ścieków

W skład aglomeracji wchodzi miejscowości:

- Golczewo;
- Kłęby;
- Samlino;

Tabela 1. Dane na temat liczby mieszkańców i turystów

Miejscowość	Liczba osób zamieszkałych	Liczba osób korzystających z istniejącej kanalizacji	Liczba turystów	Liczba osób korzystających z innych sposobów odprowadzania ścieków*	Liczba mieszkańców i turystów korzystających z istniejącej kanalizacji
Golczewo	2430	2424	97	6	2521
Kłęby	349	346	12	3	358
Samlino	190	188	0	2	188
Razem	2969	2958	109	11	3067

*indywidualne zbiorniki bezodpływowe, z których ścieki wywożone są do oczyszczalni ścieków lub oczyszczalnie przydomowe

Tabela 2. Dane o ilości i rodzaju istniejącej sieci kanalizacyjnej w poszczególnych miejscowościach wchodzących w skład aglomeracji

Lp.	Wyszczególnienie Długość[km]	Ogółem	Golczewo	Kłęby	Samlino
1	2	3	4	5	6
1	Sanitarna grawitacyjna	15,6	7,6	6,1	1,9
2	Sanitarna tłoczna	9,1	4,6	2,6	1,9
3	Ogólnospławna grawitacyjna	0,8	0,8	0,0	0,0
4	Ogólnospławna tłoczna	0,0	0,0	0,0	0,0
Razem		25,5	13,0	8,7	3,8

6.2 Informacje na temat planowanej do budowy kanalizacji w celu dostosowania gminy do warunków określonych w Dyrektywie Rady z dnia 21 maja 1991 r. dotyczącej oczyszczania ścieków komunalnych (91/271/EWG) oraz liczby mieszkańców i turystów, którzy będą obsługiwani przez tę sieć oraz oczyszczalnię ścieków

Nie planuje się budowy kanalizacji w latach 2020 - 2025. Nieruchomości niepodłączone do sieci kanalizacyjnej posiadają inne rozwiązania (zbiorniki bezodpływowe i 3 przydomowe oczyszczalnie. Nie ma konieczności budowy sieci kanalizacyjnej gdyż rozbudowa sieci kanalizacyjnej jest ekonomicznie nieuzasadniona, ze względu na nieosiągnięcie współczynnika koncentracji 120 osób/1km sieci kanalizacyjnej.

6.3 Informacje na temat kanalizacji oraz liczby mieszkańców i turystów obsługiwanych przez sieć kanalizacyjną oraz oczyszczalnię ścieków po dostosowaniu gminy/miasta do warunków określonych w Dyrektywie Rady z dnia 21 maja 1991 r. dotyczącej oczyszczania ścieków komunalnych (91/271/EWG)

Liczba mieszkańców i turystów korzystających z istniejącej kanalizacji w aglomeracji Golczewo wynosi 3067, z tego w poszczególnych miejscowościach:

1. Golczewo – 2521
2. Kłęby – 358
3. Samlino – 188

Koncentracja wynosi $3067 \text{ M} : 25,5 \text{ km} = 120,27 \text{ M/km}$. Próg koncentracji wynoszący 120 M/km został przekroczony.

6.4. Informacja o liczbie mieszkańców planowanych do podłączenia do nowo wybudowanej sieci kanalizacyjnej w poszczególnych miejscowościach wchodzących w skład aglomeracji. Przeliczenie wskaźnika długości sieci

W 2020 r. wykonano w granicach aglomeracji Golczewo dwa przyłącza kanalizacyjne, przyłączające dwa budynki mieszkalne wielorodzinne o łącznej liczbie 25 mieszkań do istniejącej sieci kanalizacyjnej.

6.5. Dane o liczbie turystów w sezonie turystyczno – wypoczynkowym, obsługiwanych przez sieć i oczyszczalnię ścieków

Liczba turystów w sezonie turystyczno – wypoczynkowym, obsługiwanych przez sieć i oczyszczalnię ścieków w aglomeracji wynosi 109 osób.

6.6. Informacje o liczbie turystów w sezonie turystyczno – wypoczynkowym w obiektach noclegowych planowanych do podłączenia do systemu kanalizacji

Nie przewiduje się nowych miejsc w obiektach noclegowych planowanych do podłączenia do systemu kanalizacji.

7. Opis gospodarki ściekowej

7.1 Informacje na temat oczyszczalni ścieków.

Tabela 3. Dane na temat oczyszczalni ścieków i parametry (dane: ZUP Golczewo)

Lokalizacja		
Miejscowość [kod pocztowy]: 72-410 Golczewo	Ulica, nr: Krótka 4	
Gmina: Golczewo	Powiat: Kamień Pomorski	
Województwo: Zachodniopomorskie		
Telefon: 91 38 60 121	Fax: 91 38 60 121	
e-mail do kontaktów bieżących: zup@golczewo.pl		
Decyzja pozwolenie wodnoprawne na odprowadzanie ścieków oczyszczonych		
Organ, który wydał decyzję: Starostwo Powiatowe w Kamieniu Pomorskim		
Numer decyzji: Boś.FK-T.6341.29.2017.FKT	Data wydania: 25.07.2017	Termin ważności do: 25.07.2027
Nominalna (projektowa) wydajność oczyszczalni [RLM]: 8 400		
Przepustowość oczyszczalni: 1200 m ³ /dobę		
Średnia dobową [m ³ /d]: 1200 m ³ /dobę	Maksymalna dobową [m ³ /d]: 1 200 m ³ /dobę	
Rodzaj i ilość ścieków dostarczanych siecią kanalizacyjną:		
Ścieki dopływające siecią kanalizacyjną [m ³ /d]: 239,5		
Ścieki dowożone [m ³ /d]: 5,5		
Aktualne obciążenie hydrauliczne oczyszczalni :		

Średnie [m ³ /d]: 245 Średnio [% przepustowości]: 20,4		Ilość ścieków oczyszczonych w roku poprzednim [m ³ /r]: 104000
Przewidywane obciążenie hydrauliczne oczyszczalni po zrealizowaniu planowanego zakresu sieci kanalizacji sanitarnej:		
Średnie [m ³ /d]: 245 Średnio [% przepustowości]: 20,4		Przewidywana ilość ścieków oczyszczonych w roku [m ³ /r]: 108000
Ładunek ścieków doprowadzanych do oczyszczalni (w tym dowożonych transportem asenizacyjnym z terenu aglomeracji)		
maksymalny średniotygodniowy = obciążenie [RLM] 1645 (x 7)		średnioroczny ogółem [RLM] 36 045 kg BZT ₅ = 1645 RLM (x 365) w tym dostarczany siecią [RLM] 1604
Wartości wskaźników zanieczyszczeń ścieków surowych		
Wskaźnik	Wartość (średnioroczna z pomiarów)	Uwagi
1	2	3
BZT ₅ [mgO ₂ /l]	405
ChZT _{Cr} [mgO ₂ /l]	829
Zawiesina ogólna [mg/l]	273
Fosfor ogólny [mgP/l]	-	Nie wymagany
Azot ogólny [mgN/l]	-	Nie wymagany
Wartości wskaźników zanieczyszczeń ścieków oczyszczonych		
Wskaźnik	Wartość (średnioroczna z pomiarów)	Wartość dopuszczalna zgodnie z pozwoleniem wodnoprawnym
1	2	3
BZT ₅ [mgO ₂ /l]	3,2	Dopuszczalna 25
ChZT _{Cr} [mgO ₂ /l]	34,7	Dopuszczalna 125
Zawiesina ogólna [mg/l]	3,65	Dopuszczalna 35
Fosfor ogólny [mgP/l]	-	Nie wymagany
Azot ogólny [mgN/l]	-	Nie wymagany
Odbiornik ścieków oczyszczonych zgodnie z pozwoleniem wodnoprawnym:		
Odbiornik ścieków - bezpośredni – ziemia – trzy stawy stabilizacyjne i dalej rów melioracyjny. Pośredni –przez rów melioracyjny do jeziora Okonie		Kilometraż miejsca odprowadzania ścieków oczyszczonych: bezpośredni - ziemia
Typ oczyszczalni ścieków: Mechaniczno – Biologiczna – B; Oczyszczalnia składa się z 4 ciągów technologicznych WS-400, uzupełnionych o trzy stawy stabilizacyjne. W roku 2011 oczyszczalnia została zmodernizowana i uzupełniona o stację odwadniania osadów i punkt zlewczy. Ilość suchej masy osadów powstających na oczyszczalni – 20 Mg/rok. Forma przeróbki osadu na oczyszczalni poprzedzająca zagospodarowanie - odwodnienie poprzez prasę sitowo taśmową. czy oczyszczalnia ścieków spełnia wymagania załącznika 1 do rozporządzenia w sprawie warunków, jakie należy spełnić przy wprowadzaniu ścieków do wód lub do ziemi, oraz w sprawie substancji szczególnie szkodliwych dla środowiska wodnego.		

7.2 Informacje o ilości i składzie jakościowym ścieków przemysłowych odprowadzanych przez zakłady do systemu kanalizacji zbiorczej

Na terenie aglomeracji działa jeden zakład PSF Polish Spring Factory Sp. z o.o. ul. Młyńska 5/9. posiadający decyzję nr Boś.6341.59.2013.F.K.T z dnia 31.01.2014r. wydaną przez Starostwo

Powiatowe w Kamieniu Pomorskim, zezwalającą na odprowadzanie ścieków do kanalizacji sanitarnej. Zgodnie z decyzją zakład może odprowadzać ścieki (wody opadowe) w ilościach:

$$Q_{\max.h} = 2,0 \text{ m}^3/\text{h};$$

$$Q_{\text{śr.d}} = 4,0 \text{ m}^3/\text{d};$$

$$Q_{\max.r.} = 1800 \text{ m}^3/\text{r}$$

Tabela 4. Dane dotyczące ścieków przemysłowych

Ilość ścieków przemysłowych odprowadzanych do kanalizacji [m^3/d] = 4		
Wskaźnik	Wartość wskaźnika zanieczyszczeń	Ładunek zanieczyszczeń odprowadzany w ciągu doby [g/d]
1	2	3
BZT ₅ [mgO_2/l]	500	2000
ChZT _{Cr} [mgO_2/l]	1100	nie dotyczy
Zawiesina ogólna [mg/l]	400	nie dotyczy
Fosfor ogólny [mgP/l]	11,5	nie dotyczy
Węglowodory ropopochodne [mg/l]	15,00	nie dotyczy
pH	6,5 – 9,0	nie dotyczy

7.3 Informacje o zakładach, których podłączenie do systemu kanalizacji zbiorczej jest planowane

Nie planuje się podłączenia nowych zakładów przemysłowych

7.4 Uzasadnienie określonej dla aglomeracji równoważnej liczby mieszkańców

Tabela 5. Dane do wyliczenia RLM

Wyszczególnienie	RLM
Liczba mieszkańców oraz turystów korzystających z istniejącej sieci kanalizacyjnej	3067
Liczba mieszkańców oraz turystów, którzy będą korzystali z planowanej do budowy sieci kanalizacyjnej	0
Równoważna Liczba Mieszkańców wynikająca z dobowego ładunku ścieków odprowadzanych przez zakłady przemysłowe i usługowe (w tym przez usługi użyteczności publicznej), korzystające z istniejącej sieci kanalizacyjnej [$2000 / 60 \text{ g/d}$]	33
Równoważna Liczba Mieszkańców wynikająca z dobowego ładunku ścieków, który będzie odprowadzanych przez zakłady przemysłowe i usługowe (w tym przez usługi użyteczności publicznej), planowane do podłączenia do sieci kanalizacyjnej	0
Liczba mieszkańców aglomeracji korzystających z indywidualnych rozwiązań	11
Równoważna Liczba Mieszkańców RLM	3111
Równoważna Liczba Mieszkańców RLM korzystających z kanalizacji	3100
[%] RLM korzystających z kanalizacji	99,6

Równoważna liczba mieszkańców w aglomeracji zmniejszyła się ze względu na większą liczbę zgonów niż urodzeń oraz zwiększoną liczbę wymeldowań.

8. Lokalizacja i ilość istniejących oczyszczalni ścieków komunalnych na terenie aglomeracji. Uwzględnić należy jakość ścieków oczyszczanych, % redukcji zanieczyszczeń na oczyszczalniach ścieków

W aglomeracji funkcjonuje jedna oczyszczalnia ścieków komunalnych. Znajduje się ona w Golczewie przy ul. Krótkiej. Poniżej w tabeli podano [%] redukcji zanieczyszczeń na oczyszczalni ścieków, a na mapie przedstawiono lokalizację oczyszczalni ścieków w Golczewie.

Tabela 6. Redukcja zanieczyszczeń na oczyszczalni ścieków w Golczewie (dane: ZUP Golczewo)

Lp.	Wskaźniki	Ścieki surowe	Ścieki oczyszczone	[%] redukcji zanieczyszczeń na oczyszczalni ścieków
1	2	3	4	5
1.	BZT ₅ [mgO ₂ /l]	405	3,2	99,2
2.	ChZT _{Cr} [mgO ₂ /l]	829	34,7	95,8
3.	Zawiesina ogólna [mg/l]	273	3,65	98,7
4.	Fosfor ogólny [mgP/l]	-	-	Nie wymagany w decyzji
5.	Azot ogólny [mgN/l]	-	-	Nie wymagany w decyzji

9. Lokalizacja i ilość planowanych do wybudowania oczyszczalni ścieków komunalnych na terenie aglomeracji. Termin realizacji inwestycji. Planowany [%] redukcji zanieczyszczeń na oczyszczalniach ścieków oraz planowana jakość ścieków oczyszczanych

Na terenie aglomeracji nie planuje się budowy nowych oczyszczalni ścieków.

10. Informacje o planowanej rozbudowie lub modernizacji oczyszczalni ścieków komunalnych. Termin realizacji inwestycji. Uwzględnić należy obecną i planowaną jakość ścieków oczyszczanych, obecny i planowany [%] redukcji zanieczyszczeń na oczyszczalniach ścieków

Istniejąca oczyszczalnia ścieków posiada wystarczającą przepustowość oraz dobre parametry oczyszczania ścieków. Nie przewiduje się rozbudowy oczyszczalni ścieków. Stan techniczny i eksploatacyjny obiektu jest dobry.

11. Informacje o strefach ochronnych ujęć wody obejmujących tereny ochrony bezpośredniej i tereny ochrony pośredniej zawierającą oznaczenie aktu prawa miejscowego lub decyzji ustanawiających te strefy oraz zakazy, nakazy i ograniczenia obowiązujące na tych terenach

Na terenie aglomeracji nie ustanowiono stref ochrony bezpośredniej i terenów ochrony pośredniej zawierających oznaczenie aktu prawa miejscowego lub decyzji ustanawiających te strefy. Istniejące ujęcia wody posiadają ważne pozwolenia wodnoprawne i ogrodzone tereny, na których znajdują się studnie na ujęciach.

Ujęcia wody Golczewo i Kłęby zlokalizowane są poza granicą aglomeracji Golczewo i posiadają wygradzoną strefę ochrony bezpośredniej.

12. Informacje o obszarach ochronnych zbiorników wód śródlądowych zawierającą oznaczenie aktu prawa miejscowego ustanawiającego te obszary oraz zakazy, nakazy i ograniczenia obowiązujące na tych obszarach

Na obszarze aglomeracji nie ma zbiorników wód śródlądowych.

13. Informacje o formach ochrony przyrody zawierającą nazwę formy ochrony przyrody oraz wskazanie aktu prawnego uznającego określony obszar za formę ochrony przyrody

Na obszarze aglomeracji nie występują obszary objęte formą ochrony przyrody posiadającą akt prawny.

14. W przypadku zmiany aglomeracji dodatkowo należy podać uzasadnienie potrzeby takiej zmiany oraz zamieścić opis rozwiązania problemu gospodarki ściekowej na terenach, które znajdują się poza obszarem zmienionej aglomeracji

Nie dotyczy.

II. Część graficzna

Załącznik (wersji elektronicznej i papierowej)

mapa/mapy w skali 1 : 1:25000

Lista sprawdzająca poprawności wykonania części graficznej.

Lp.	Wyszczególnienie	Nie	Tak	Nie dotyczy
1	2	3	4	5
1	Część graficzna została wykonana na mapie topograficznej w skali 1:10 000, a w przypadku jej braku - w skali 1:25 000.		X	
2	Oznaczono granice obszaru proponowanej aglomeracji (obszar objęty i przewidziany do objęcia zasięgiem systemu kanalizacji zbiorczej).		X	
3	Oznaczono znajdujące się na terenie aglomeracji oczyszczalnie ścieków komunalnych, do których odprowadzane (bądź odprowadzane będą) są ścieki komunalne.		X	
4	Oznaczono granice administracyjne gminy zgodne z danymi z państwowego rejestru granic. Granice znajdują się poza obszarem aglomeracji.			X
5	Oznaczono granice stref ochronnych ujęć wody obejmujących tereny ochrony bezpośredniej i tereny ochrony pośredniej. Granice znajdują się poza obszarem aglomeracji.			X
6	Oznaczono granice obszarów ochronnych zbiorników wód śródlądowych.			X
7	Oznaczono granice terenów objętych formami ochrony przyrody w rozumieniu ustawy z dnia 16 kwietnia 2004 r. o ochronie przyrody lub obszarów mających znaczenie dla Wspólnoty, znajdującego się na liście, o której mowa w art. 27 ust. 1 tej ustawy.			X
8	Określono skalę planu w formie liczbowej i liniowej.		X	