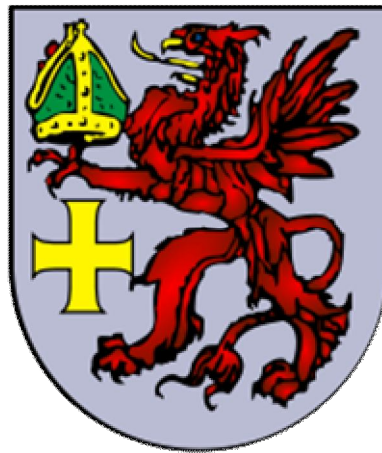


# **PLAN ODNOWY MIEJSCOWOŚCI KŁODZINO na lata 2009 – 2015**



**GOLCZEWO, MARZEC 2010 r.**

**Spis treści:**

I	Wstęp	3
II	Aktualna sytuacja społeczno-gospodarcza na obszarze miejscowości	3
	1. Podstawowe informacje	3
	2. Historia i dziedzictwo kulturowe	5
	3. Analiza układu przestrzennego i zabudowy	7
	4. Inwentaryzacja zasobów	7
	4.1. Inwentaryzacja zasobów społecznych	7
	a) ludność	
	b) szkolnictwo	
	c) obsługa ludności	
	d) sport i kultura	
	e) rekreacja i turystyka	
	f) organizacje społeczne	
	g) rynek pracy	
	4.2. Inwentaryzacja zasobów infrastrukturalnych	9
	a) drogi	
	b) gazyfikacja	
	c) wodociągi	
	d) kanalizacja	
	e) gospodarka odpadami	
	f) telefonizacja	
	g) zasoby mieszkaniowe	
	4.3. Środowisko przyrodnicze i zasoby naturalne	11
	4.4. Zabytki i dziedzictwo kulturowe	14
	4.5. Walory turystyczne	14
III	Analiza SWOT dla miejscowości	16
IV	Planowane kierunki rozwoju	17
V	Opis planowanych przedsięwzięć	19
VI	Realizacja zadań wytypowanych do współfinansowania z działania „Odnowa i rozwój wsi”	23
VII	System wdrażania Planu Odnowy Miejscowości	26
VIII	System monitorowania i oceny Planu Odnowy Miejscowości. Public Relations Planu Odnowy Miejscowości	26

## **I. Wstęp**

Plan Odnowy Miejscowości Kłodzino 2009-15 powstał jako zaktualizowana wersja wcześniejszego dokumentu – Planu Odnowy Miejscowości Kłodzino 2007-13, przyjętego w 2009 r. przez zebranie wiejskie i zatwierdzonego uchwałą Rady Miejskiej w Golczewie z dnia 5 listopada 2009 r. Jest dokumentem określającym strategię działań w sferze społeczno-gospodarczej na lata 2009-15.

Plan Odnowy Miejscowości Kłodzino powstał przy aktywnym udziale mieszkańców, Rady Sołectkiej, radnych, pracowników i władz samorządowych gminy. Jest zgodny z dokumentami strategicznymi rozwoju kraju, regionu i gminy Golczewo. Podstawę opracowania stanowią: Program Rozwoju Obszarów Wiejskich na lata 2007-13, Strategia Rozwoju Społeczno-Gospodarczego Gminy Golczewo na lata 2007-20 oraz Studium Uwarunkowań i Kierunków Zagospodarowania Przestrzennego Gminy Golczewo.

Plan Odnowy Miejscowości Kłodzino na lata 2009-15 jest planem otwartym. Będzie aktualizowany w zależności od potrzeb i możliwości finansowych gminy.

## **II. Aktualna sytuacja społeczno-gospodarcza na obszarze miejscowości**

### **1. Podstawowe informacje**

#### **1.1 Lokalizacja**

Kłodzino położone jest ok. 5 km na południowy-zachód od Golczewa i jednocześnie ok. 1 km na południowy-wschód od drogi Przybiernów-Golczewo. Teren otaczający, lekko pofałdowany, wieś od południa otoczona jest lasami. Przez wieś na osi północ-południe przepływa strumień.

Sołectwo Drzewica obejmuje miejscowości: Drzewica i Kłodzino.

### **2. Historia i dziedzictwo kulturowe**

Wieś o metryce średniowiecznej. Pierwsza wzmianka dotycząca jeszcze ówczesnej miejscowości Clutsin pochodzi z 1314 r. i informuje o tym, że Bruno, Herman i Heinrich Besterbeke otrzymują od biskupa Heinricha dożywotnią dziesięcinę. W roku 1322 książęta przekazują Kłodzino biskupowi Konradowi jako odszkodowanie. W dokumentach dotyczących roku 1515 po raz pierwszy jako właściciel Kłodzina wymieniany jest ród Flemmingów.

W materiałach źródłowych z drugiej połowy XVI w. wymieniani są chłopcy posiadający swoje gospodarstwa w Kłodzinie. Pełniejszy spis własności zawarty jest w materiałach z lustracji przeprowadzonej w roku 1628. Na podstawie powyższych danych wiadomo, że w Kłodzinie było 10 gospodarstw kmiecych, 2 owczarzy, młynarz, karczma oraz 4 gospodarstwa

małorolnych chłopów. W 1717 r. dokumentowane są już po 4 gospodarstwa duże i drobne oraz 2 biedniaków. Mowa jest też o jednym gospodarstwie opuszczonym.

Kolejne dane dotyczą roku 1780 i wówczas to właścicielami Kłodzina nadal byli Flemmingowie, a wieś składała się z folwarku, 6 dużych gospodarstw chłopskich, 4 zagrodniczych, zagrody wiatracznej i wolnego sołtysa.

Stan zbliżony do ww. danych statystycznych obrazuje materiał kartograficzny z roku 1820. Po separacji gruntów, już w roku 1841, folwark odkupują Wandlerowie, a kolejnymi właścicielami są następnie: Schultze (od 1892), H. Schreder (od 1914) i Herman Witte (od 1939).

Po 1945r. część wsi należy do rolników indywidualnych, a dawny folwark to PGR. W miarę pełne, najstarsze dane statystyczne dotyczą roku 1871, kiedy to folwark będący majątkiem rycerskim miał ok. 405 ha i związanych z nim było 96 osób, które zamieszkiwały w 7 domach. W tym czasie część chłopska składała się z ok. 207 ha i związanych z nią było 114 osób, które zamieszkiwały w 17 domach. Oprócz budynków mieszkalnych w poszczególnych częściach, a więc folwarcznej i chłopskiej, były kolejno: 1 budynek przemysłowy, 13 budynków gospodarczych, 2 budynki przemysłowe (usługowe) i 25 budynków gospodarczych. Podobny stan ogółu mieszkańców oraz łącznego areału gruntów odnotowano w 1939 r. Obecnie Kłodzino to wieś rolników indywidualnych.<sup>1</sup>



*Wieś Kłodzino*

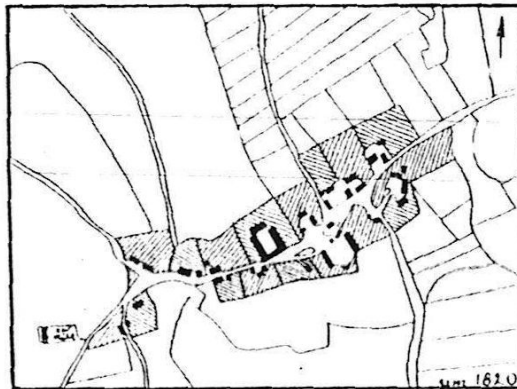
---

<sup>1</sup> Na podstawie: Gmina Golczewo - Studium ruralistyczne, Biuro Dokumentacji Zabytków w Szczecinie, maj-sierpień 1999

### 3. Analiza układu przestrzennego i zabudowy

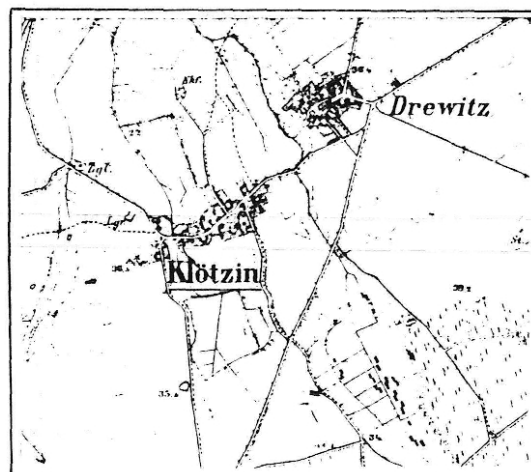
Pierwotnie wieś najprawdopodobniej placowa, następnie placowo-ulicowa. Główna ulica wiejska przebiega na osi północny-wschód – południowy-zachód. Najstarszy materiał kartograficzny pochodzący z 1820 r. przedstawia wieś z małym placem, na którym posadowiony jest jeden obiekt o nieznannej funkcji.

1820



Część zachodnią wsi zajmuje folwark wraz z budynkami zapewne mieszkalnymi oraz wiatrak. Ten ostatni znajduje się w najbardziej wysuniętej na zachód części wsi. Wschodnią część wsi zajmowało wówczas 6 dużych zagród, 3-4 budynkowych, gdzie podwórza miały różne kształty, od regularnej podkowy do owalnego. Podwórze folwarczne miało kształt prostokąta zamkniętego, a cztery budynki rozlokowane były przy jego czterech bokach. Wszystkie budynki i zagrody otaczały ogrody. Budynki w zachodniej części najczęściej pojedyncze - zapewne dawne czworaki - ustawione były kalenicowo do drogi.

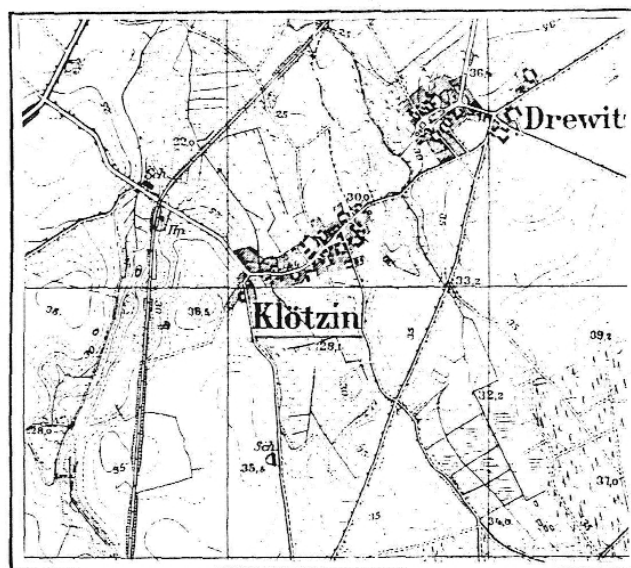
1891



Materiał kartograficzny z 1891 r. obrazuje wieś, w której nastąpiło szereg zmian. I tak, przy wiatraku powstała trzybudynkowa zagroda, zmianie uległa zabudowa związana z folwarkiem, gdzie nowe budynki gospodarcze powstały po wsch. stronie dawnego podwórza folwarcznego. Sam dwór od strony zachodniej i południowej otaczać zaczął park. Również w części chłopskiej następują zmiany, które związane są z wymianą budynków oraz rozbudową. Zmiany dotyczą głównie części północnej

Kolejny z dostępnych materiał kartograficzny, z 1941 r., dokumentuje wieś o znacznie liczniejszej ilości obiektów, ustawionych głównie w części wschodniej.

1941



W tym czasie nie ma już wiatraka. Przez cały czas zachowany jest układ głównych dróg, choć plac w centrum wsi znacznie się zmniejszył.

Materiały kartograficzne z 1891 r. i 1941 r. dokumentują istnienie dwóch cmentarzy. Jeden z nich z ok. pierwszej połowy XIX w. znajduje się na północ od wsi przy linii kolejowej, drugi zaś z początku XIX w. na wschód od Kłodzina i jednocześnie na południowy-wschód od Drzewicy. Cmentarz ten, mimo, że jest bliżej Drzewicy związany był również z Kłodzinem.

Obecnie wieś ma charakter nieregularnej ulicówki, gdzie plac przekształcił się w rozszerzenie dróg i wjazd na teren jednej z zagród. Jedynymi, dawnymi komponentami dawnego układu są: dwór wraz z parkiem oraz wyraźne rozdzielenie dawnej części folwarcznej i chłopskiej oraz układ dróg. Zmiany, jakie zaszły po roku 1941, dotyczą głównie ilości obiektów oraz stanu ich zachowania.

Część budynków folwarcznych została wyburzona inne - zarówno folwarczne jak i chłopskie - na skutek wpływu czasu i braku remontów rozpadły się. Ilość nowych obiektów

powstałych po 1945r. jest nieznaczna i z wyjątkiem jednego nie ma szczególnego wpływu na wygląd wsi. Tym jednym jest sklep, postawiony w centralnym punkcie wsi, na wyniesieniu, na terenie ograniczającym dawny plac. Obiekt ten w wyraźny sposób dekomponuje układ i jednocześnie przesłania jeden z najcenniejszych zachowanych budynków, a mianowicie budynek bramny.

Większość zachowanych obiektów częściowo lub w całości przebudowana. W całości zachowała się zagroda nr 15 (dawna zagroda wiatraczna) i mimo, że obecne budynki pochodzą z początku XX w., jednak zachowany układ i fakt posadowienia w tym szczególnym miejscu, upoważniają do objęcia jej strefą „B” ochrony konserwatorskiej.<sup>2</sup>

#### 4. Inwentaryzacja zasobów

##### 4.1 Inwentaryzacja zasobów społecznych

###### a) ludność

Nazwa miejscowości	Stan na dzień 31.12.2006*	Stan na dzień 31.12.2007*	Stan na dzień 31.12.2008*	Stan na dzień 31.12.2009*
Drzewica	63	63	61	63
Kłodzino	118	115	110	108

\*Dane UM w Golczewie

###### b) szkolnictwo

W zakresie oświaty obsługę zapewnia Zespół Szkół Publicznych w Golczewie, w skład którego wchodzi (dane dot. roku szkolnego 2008/09):

- Szkoła Podstawowa (oddziały „0” – 61 dzieci, klasy I-VI – 310 uczniów)
- Gimnazjum (244 uczniów).<sup>3</sup>

Ponadto na terenie Golczewa funkcjonuje przedszkole publiczne, do którego uczęszcza 45 przedszkolaków.

W Zespole Szkół Publicznych działają świetlice szkolne dla dzieci dojeżdżających, prowadzone są też zajęcia pozalekcyjne: SKS i koła zainteresowań.

###### c) obsługa ludności

Obsługę ludności w zakresie infrastruktury społecznej zapewniają jednostki i podmioty znajdujące się w Golczewie.

Organizatorem i wykonawcą zadań z zakresu pomocy społecznej na terenie miasta i gminy jest Ośrodek Pomocy Społecznej w Golczewie.

<sup>2</sup> Na podstawie: Gmina Golczewo - Studium ruralistyczne, Biuro Dokumentacji Zabytków w Szczecinie, maj-sierpień 1999

<sup>3</sup> stan na dzień 1.09.2009 r.

W zakresie opieki zdrowotnej mieszkańcy gminy korzystają z usług Samodzielnego Publicznego Zakładu Opieki Zdrowotnej w Golczewie. W ramach SPZOZ funkcjonują:

- poradnia ogólna,
- poradnia dla dzieci,
- poradnia ginekologiczna,
- poradnia chirurgiczna,
- gabinet fizjoterapii,
- gabinet położnej środowiskowo-rodzinnej.

Zakład Usług Publicznych w Golczewie, będący zakładem budżetowym Gminy Golczewo, zapewnia obsługę mieszkańców w zakresie: odbioru odpadów stałych, dostarczania wody pitnej z sieci wodociągowych, odbioru ścieków komunalnych z sieci kanalizacji sanitarnej oraz zbiorników bezodpływowych oraz oczyszczaniem miasta i pielęgnacją zieleni miejskiej. Ponadto ZUP zajmuje się gospodarowaniem komunalnymi zasobami mieszkaniowymi.

#### d) sport i kultura

W Golczewie znajdują się dwa boiska piłkarskie mieszczące się na stadionie miejskim. Ponadto do dyspozycji są dwie sale gimnastyczne w kompleksie zabudowań Zespołu Szkół Publicznych. W maju 2009 r. został przekazany do użytku kompleks ogólnodostępnych boisk sportowych, wybudowany w ramach programu „Moje boisko – Orlik 2012”.



*Kompleks boisk „Orlik 2012” przy ul. Szkolnej w Golczewie.*





*Plac zabaw dla dzieci przy boiskach „Orlik 2012”.*

W zakresie kultury obsługę mieszkańców sołectwa zapewnia Miejsko-Gminna Biblioteka Publiczna w Golczewie (ponad 14 tys. woluminów, ponad 700 czytelników).

e) rekreacja i turystyka

Aktualne szacunki określają liczbę turystów na ok. 6–7 tysięcy osób rocznie (odpowiada to liczbie mieszkańców gminy).

f) organizacje społeczne

W gminie Golczewo działają stowarzyszenia, które swoim zasięgiem działania teren całej gminy: Stowarzyszenie Przyjaciół Ziemi Golczewskiej, Lokalna Grupa Działania „Partnerstwo w rozwoju”.

g) rynek pracy

Bezrobocie rejestrowane w gminie Golczewo (dane PUP w Kamieniu Pomorskim na dzień 31.12):

	Ogółem w gminie	Wskaźnik bezrobocia w %	Liczba bezrobotnych - m. Golczewo	Liczba bezrobotnych - teren wiejski
2006 r.	563	14,7	249	314
2007 r.	439	11,2	180	259
2008 r.	442	11,3	182	260
2009 r.	451	11,4	190	261

#### 4.2. Inwentaryzacja zasobów infrastrukturalnych

a) drogi

Układ drogowy gminy oparty jest o drogi wojewódzkie nr 106 i 108. Droga wojewódzka nr 106 Kamień Pom.-Golczewo-Nowogard-Pyrzyce stanowi główną oś komunikacyjną

gminy. Podstawową rolę w przejazdach na kierunku wschód-zachód pełni droga wojewódzka nr 108 Parlówko-Wysoka Kamieńska-Golczewo-Płoty, spinająca drogi krajowe nr 3 i nr 6.

Główne połączenie w kierunku Szczecina stanowi droga powiatowa nr 0039Z Golczewo-Wodzisław-Przybiernów.

Przez wsie Drzewica i Kłodzino przebiega droga powiatowa 0033Z znajdująca się w złym stanie – wymaga modernizacji i poszerzenia, szczególnie na odcinku łączącym obie wsie (na długości ok. 450 m jest drogą jednopasmową). W równie złym stanie znajdują się drogi gminne. Pilnej modernizacji i remontu wymaga szczególnie droga gminna prowadząca do Buku, z której bardzo często korzystają turyści.

#### b) gazyfikacja

Na teren gminy Golczewo została doprowadzona sieć gazowa z miejscowości Kamień Pomorski poprzez miejscowości Koplino, Niemica, Samlino do Golczewa, jak również rozproszona sieć gazowa po miejscowości Golczewo z włączeniem istniejących obiektów kotłowni oraz dużych zakładów produkcyjnych o łącznej długości przesyłu 18 675 mb oraz sieci rozdzielczej w miejscowości Golczewo o długości 6 400 mb. W zakresie zaopatrzenia w gaz przewiduje się wprowadzenie gazyfikacji przewodowej na terenie całej gminy.

#### c) wodociągi

Gmina należy do obszaru o wysokim stopniu scentralizowanego zaopatrzenia w wodę z sieci wodociągowych. Z wodociągu korzysta 96% mieszkańców gminy.

Łączna długość sieci wodociągowej w gminie wynosi 63,5 km (dane na dzień 31.12.2008 r.). Liczba gospodarstw domowych podłączonych do sieci wynosi – 1454. Liczba ujęć wody – 5 (cztery wodociągi grupowe + 1 stacja wodociągowa), 6 hydroforni, 12 czynnych studni. Średnie zużycie wody do celów konsumpcyjnych na 1 mieszkańca gminy wynosi 42,1 m<sup>3</sup>/rok. (dane Urzędu Statystycznego w Szczecinie za 2007 r.).

Podstawą zaopatrzenia w wodę mieszkańców wsi Drzewica i Kłodzino jest wodociąg grupowy Kłęby – **Drzewica** – **Kłodzino** – Ronica.

Do całkowitego zintegrowania zaopatrzenia gminy w wodę konieczne jest spięcie istniejących wodociągów grupowych. Ogólna długość sieci do wybudowania wynosi 9 km. Wykonanie tych robót zapewni pełne pokrycie potrzeb na wodę pitną dla mieszkańców oraz umożliwi stałą dostawę wody do każdej miejscowości w przypadku awarii nawet 80 % czynnych ujęć wody pitnej.

#### d) kanalizacja

Długość sieci kanalizacyjnej w gminie wynosi 11,2 km, z czego 10,8 km w samym mieście Golczewo. Teren wiejski gminy pozostaje praktycznie nieskanalizowany.

Mieszkańcy wsi Drzewica i Kłodzino nie korzystają z kanalizacji sieciowej.

e) gospodarka odpadami

Gmina Golczewo posiada uporządkowaną gospodarkę odpadami stałymi. Większość mieszkańców ma podpisane umowy z Zakładem Usług Publicznych w Golczewie na regularny wywóz nieczystości stałych. Odpady wywożone są na wysypisko znajdujące się poza terenem gminy. Na terenie miasta prowadzona jest też selektywna zbiórka odpadów.

f) telefonizacja

Gmina Golczewo obsługiwana jest przez moduł centralny, który zlokalizowany jest w Golczewie oraz pięć węzłów dostępowych centrali cyfrowej Kamień Pomorski: Kozielice, Kretlewo, Mechowo, Upadły i Wysoka Kamińska.

Moduł cyfrowy zlokalizowany w Golczewie oraz szafy dostępowe na terenie gminy połączone są światłowodami w strukturze pierścienia SDH.

Na terenie gminy rozwinięta jest również sieć telefonii bezprzewodowej.

g) zasoby mieszkaniowe

Według danych Urzędu Statystycznego w Szczecinie (stan na dzień 31.12.2007 r.) w gminie Golczewo użytkowanych było 1937 mieszkań, w tym 937 lokali mieszkalnych w mieście Golczewo. Średnia powierzchnia lokalu mieszkalnego w gminie wynosiła 70,6 m<sup>2</sup> powierzchni użytkowej (na 1 osobę przypadało 22,5 m<sup>2</sup> pow. użytkowej).

W zarządzie Zakładu Usług Publicznych w Golczewie znajdowało się 185 mieszkań komunalnych, w tym w mieście Golczewo 108.

#### 4.3. Środowisko przyrodnicze i zasoby naturalne

Lasy zajmują powierzchnię 8 181 ha, z tego na powierzchni 8 126 ha gospodarkę leśną prowadzą dwa Nadleśnictwa, tj. Rokita i Gryfice. Rocznie pozyskuje się około 40 000 m<sup>3</sup> „grubizny”. Gospodarka leśna prowadzona jest zgodnie z planami urzędzeń leśnych, a przyrost powierzchni leśnej wynosi około 20 ha rocznie.

W "Lesie Golczewskim" i na terenie "Lasów Samlińskich" zostały wyznaczone ścieżki dydaktyczne, które w swoim przebiegu mają oznaczone leśne przystanki. Przystanki te ukazują najcenniejsze fragmenty lasów, dlatego podczas leśnych wędrówek lub przejażdżek warto na dłużej się przy nich zatrzymać. Malowniczość krajobrazu zwiększają rośliny podlegające całkowitej ochronie gatunkowej. Spotykamy tu również zwierzęta takie jak: jeź, sarna, wydra, kuna, łasica, jelen europejski oraz symbol Golczewa – zielona żaba. Czasem uda się wyśledzić piżmaka, jenota czy borsuka. Wody jeziora Okonie i rzeki Niemicy to miejsce polowań orła bielika i kani rudej. W pobliskich bagnach żyją czaple, żurawie, kaczki ogorzalki, głowieńki, tracze oraz remizy i rybołowy. Lasy są bogate w grzyby i jagody.

Dominują siedliska lasowe nad borowymi, z przewagą lasu i boru mieszanego świeżego. W składzie gatunkowym panuje drzewostan liściasty (dąb, brzoza, jesion, buk, grab, olcha) z dużym udziałem sosny, mniejszym modrzewia i świerku.

W strukturze wiekowej drzewostanu przeważają lasy liczące poniżej 40 lat. Najstarsze drzewostany około 100-letnie i starsze zachowały się na siedliskach lasowych - głównie dęby, w mniejszym udziale sosny. Najstarsze dąbrowy i drzewostan sosnowy liczą 140 - 150 lat. Lasy charakteryzują się stosunkowo dużym udziałem siedlisk przydatnych do penetracji turystycznej - odporne (powyżej 40 lat) atrakcyjne krajobrazowo. Według kategorii użytkowania, lasy należą w przewadze do lasów gospodarczych.

W ramach opracowań waloryzacji przyrodniczych gminy dokonano inwentaryzacji faunistycznej. W opracowaniach tych stwierdzono bardzo wysokie walory tego obszaru.

W wyniku inwentaryzacji stwierdzono:

- 38 gatunków ssaków,
- 145 gatunków ptaków, z czego 127 lęgowych,
- 5 gatunków gadów,
- 11 gatunków płazów.

Najlepiej zbadaną grupą są ptaki. Ponadto dobrze rozpoznane są ssaki, gady i płazy. Ryby i bezkręgowce zbadano tylko fragmentarycznie.

Trzon fauny stanowią gatunki związane ze środowiskiem leśnym. Na terenie gminy występuje kilka gatunków zwierząt, określonych jako silnie zagrożone wyginięciem (Polska Czerwona Księga Zwierząt). Są to m.in.: bóbr europejski, wydra, popielica, bąk, gągoł, bielik, błotniak zbożowy i kania ruda.

W wyniku inwentaryzacji faunistycznej na terenie gminy stwierdzono następujące cenne gatunki zwierząt:

- bezkręgowce: trzmiele, chrząszcze z rodziny biegaczowatych, ślimak winniczek;
- ryby: sandacz, wzdrenga, kleń, karaś, karp, leszcz, lin, okoń, szczupak, ukleja, węgorz;
- płazy: 8 gatunków, w tym: traszka zwyczajna, kumak nizinny, grzebiuszka ziemna, ropucha szara, rzekotka drzewna, żaba moczarowa, żaba jeziorkowa, żaba trawna;
- gady: 6 gatunków, w tym: jaszczurka zwinka, jaszczurka żyworodna, żmija zygzakowata, zaskroniec zwyczajny;
- ptaki: 169 gatunków, w tym: bielik, błotniak zbożowy, kania ruda, cyranka, orlik krzykliwy, żuraw, kropiatka, bocian czarny, perkoz rdzawoszyi, gegawa, krakwa, gągoł, błotniak stawowy, wodnik, kszyc, zimorodek, rybitwa czarna, świerszczak, strumieniówka, pustułka, dzięcioł czarny, srokosz, perkozek, perkoz dwuczuby, bocian biały, głowienka,

czernica;

- ssaki: nie stwierdzono ginących gatunków, ponadto występują: nietoperze, borsuk, rzęsorek rzeczek, nornik północny, kuna leśna, kuna domowa, tchórz zwyczajny, jeź zachodni, jeź wschodni, wiewiórka pospolita, gronostaj, łasica, jeleń europejski.

Wody powierzchniowe gminy zajmują 252 ha, co stanowi 1,4% obszaru gminy. Są to:

- rzeki: Wołzenica ze Stawną, oraz Wołcza z Niemicą i Wołczką;
- jeziora: Okonie, Szczucze, Samlino, Żabie, Lubcz oraz śródpolne i śródleśne oczka wodne;
- stawy rybne w Golczewie i Kłębach;
- stawy po kopalinach w Kłębach i Kłodzinie.

Łączna powierzchnia jezior na terenie gminy Golczewo wynosi około 100 ha, z czego tylko 5 jezior posiada powierzchnię powyżej 1 ha:

- jezioro Okonie o pow. 55 ha i maksymalna gł. 1,8 m;
- jezioro Szczucze o pow. 39,1 ha, maksymalna gł. 8,7 m;
- bez nazwy na rzece Niemica o pow. 2 ha;
- Żabie o pow. 1,3 ha;
- Lubcz o pow. 1,7 ha.

Głównymi występującymi na terenie gminy złożami surowców są złoża surowców węglanowych w rejonie miejscowości Kłęby–Drzewica–Kłodzino–Czarnogłowy na powierzchni 275,3 ha, które posiadają korzystne warunki geologiczno–złożowe występowania kopaliny i odpowiednią jakość surowca (dla potrzeb przemysłu cementowego).

Eksploatację złoża wapieni „Czarnogłowy–Kłęby” oraz produkcję cementu uzależnia się od pozytywnych opracowań przyrodniczych sporządzonych w trakcie procedury opracowania i zatwierdzenia zmiany studium w obrębach geodezyjnych Drzewica, Kłęby, Kłodzino, Ronica.<sup>4</sup>

#### *Podział gruntów ornych sołectwa Drzewica na klasy bonitacyjne*

Lp.	Obręb	Klasy bonitacyjne gruntów ornych wyrażone w ha								
		Ogółem grunty	II	III a	III b	IV a	IV b	V	VI	VI RZ
1	Kłodzino (obejmuje wsie Drzewica i Kłodzino)	<b>306,52</b>	-	-	0,64	59,12	139,63	89,02	17,46	0,65

<sup>4</sup> Na podstawie: Program ochrony środowiska dla Gminy Golczewo, oprac. Zakład Technicznych Usług Komunalnych Narodowej Fundacji Ochrony Środowiska w Szczecinie.

## 4.4. Zabytki i dziedzictwo kulturowe

## Kłodzino

## Obiekty chronione:

- dwór murowany z II poł. XIX w. wraz z parkiem,
- cmentarz w północnej części wsi z poł. XIX w.,
- cmentarz we wschodniej części z początku XIX w.,
- park założony w latach 1850-60 (nr 809 w rejestrze zabytków).

## 4.5. Walory turystyczne

## Analiza zasobów:

<b>Rodzaj zasobu</b>	Brak	Jest o znaczeniu małym	Jest o znaczeniu średnim	Jest o znaczeniu dużym
<b>Środowisko przyrodnicze</b>				
- walory krajobrazu			X	
- walory klimatu (mikroklimat, wiatr, nasłonecznienie)		X		
- walory szaty roślinnej (runo leśne i inne)		X		
- cenne przyrodniczo obszary lub obiekty				X
- świat zwierzęcy (ostoje, siedliska)				X
- osobliwości przyrodnicze				X
- wody powierzchniowe (jeziora, cieki, rzeki, stawy)				X
- podłoże, warunki hydrogeologiczne				X
- gleby, kopaliny				X
<b>Środowisko kulturowe</b>				
- walory architektury , osobliwości kulturowe			X	
- walory zagospodarowania przestrzennego		X		
- zabytki			X	
- zespoły artystyczne	X			
<b>Dziedzictwo religijne i historyczne</b>				
- miejsca, osoby i przedmioty kultu		X		
- święta, odpusty, pielgrzymki			X	
- tradycje, obrzędy, gwara		X		
- legendy, podania i fakty historyczne			X	

- ważne postacie historyczne	X			
- specyficzne nazwy		X		
<b>Obiekty i tereny</b>				
- działki pod zabudowę mieszkaniową	X			
- działki pod domy letniskowe	X			
- działki pod zakłady usługowe i przemysł	X			
- pustostany mieszkaniowe, magazynowe i poprzemysłowe			X	
- tradycyjne obiekty gospodarskie wsi (kuźnie, młyny)	X			
- place i miejsca spotkań publicznych	X			
- miejsca sportu i rekreacji	X			
<b>Gospodarka, rolnictwo</b>				
- specyficzne produkty (hodowle, uprawy polowe)		X		
- znane firmy produkcyjne i usługowe	X			
- możliwe do wykorzystania odpady poprodukcyjne	X			
<b>Sąsiedzi i przyjezdni</b>				
- korzystne, atrakcyjne sąsiedztwo (duże miasto, arteria komunikacyjna, atrakcja turystyczna)			X	
- ruch tranzytowy	X			
- przyjezdni stali i sezonowi		X		
<b>Instytucje</b>				
- placówki opieki społecznej	X			
- szkoły	X			
- dom kultury	X			
<b>Ludzie, organizacje społeczne</b>				
- OSP	X			
- KGW	X			
- Stowarzyszenia	X			

### III. Analiza SWOT dla miejscowości Niemica

<b>SŁABE STRONY</b>	<b>MOCNE STRONY</b>	<b>SZANSE</b>	<b>ZAGROŻENIA</b>
Brak zakładów pracy	Korzystne położenie geograficzne (blisko wojewódzkiej drogi w kierunku Świnoujścia)	Wykorzystanie terenów leśnych i atrakcji przyrodniczych do podniesienia atrakcyjności rekreacyjnej i turystycznej.	Bezrobocie, szczególnie na terenach po byłych PGR.
Brak kanalizacji sanitarnej.	Brak uciążliwego przemysłu	Rozwój turystyki i agroturystyki w rejonie.	Pogarszający się stan dróg i związany z tym stan bezpieczeństwa.
Zły stan techniczny większości dróg.	Walory krajobrazowe i przyrodnicze (atrakcyjne turystycznie jeziora powyrobiskowe).	Produkowanie żywności ekologicznej na potrzeby gospodarstw agroturystycznych - proste przetwórstwo w celu uzyskania potraw regionalnych.	Ubożenie społeczeństwa
Ucieczka” młodzieży do miasta	Szlak rowerowy „Leśny Szlak Golczewski”	Możliwość wykorzystania ogromnych złóż margla – produkcja cementu.	Zagrożenie patologiami społecznymi.
Brak placówki kulturalnej oraz obiektów rekreacyjno-sportowych.	Bliskość atrakcyjnego turystycznie obiektu Książnicy Pomorskiej w Buku	Rozwój prywatnej działalności gospodarczej na terenie wsi, wzrost inwestycji w sferę usług.	Odływ wykształconych młodych ludzi do miasta.
Brak placu zabaw dla dzieci.	Potencjał ludzki, mieszkańcy zaangażowani w rozwój swojej miejscowości.	Możliwość korzystania z funduszy UE.	Brak inwestorów z zewnątrz.
	Aktywność mieszkańców, chętnie podejmujących społeczne inicjatywy.	Zmiany w świadomości społecznej	Ograniczone fundusze gminy, niezbędne przy ubieganiu się o środki unijne.



#### **IV. Planowane kierunki rozwoju**

Cel priorytetowy przyjęty przy wyznaczaniu kierunków rozwoju Kłodzina: ***stworzenie jak najlepszych warunków życia jej mieszkańcom i zapewnienie zrównoważonego rozwoju miejscowości.***

Planowane kierunki rozwoju ustalone w oparciu o przyjęty cel priorytetowy oraz wnioski wynikające z przeprowadzonej analizy SWOT:

##### **Priorytet 1 – Rozbudowa infrastruktury**

Cele:

- 1.1. Uregulowanie gospodarki wodno–ściekowej.
- 1.2. Budowa chodników.
- 1.3. Położenie nowych nawierzchni na drogach powiatowych i gminnych.
- 1.4. Podnoszenie standardów życia społeczności lokalnej.
  - Nowa nawierzchnia drogi powiatowej (0033Z) prowadzącej przez miejscowości Drzewica-Kłodzino.
  - Budowa chodnika (polbruk) wzdłuż drogi powiatowej biegnącej przez wsie oraz na odcinku łączącym obie miejscowości z jednoczesnym wydzieleniem miejsca dla rowerów (przez teren obu wsi przebiega szlak rowerowy).
  - Budowa drogi gminnej prowadzącej w kierunku na Buk Kamieński (szlak rowerowy pn. „Leśny Szlak Golczewski”).
  - Kanalizacja sanitarna i deszczowa na terenie obu miejscowości.
  - Utwardzenie dróg śródpolnych.
  - Poprawienie bezpieczeństwa na drogach (zatoki autobusowe wraz z wiatami i barierki zabezpieczające).
  - Zagospodarowanie terenu w środku wsi Kłodzino (działka komunalna) na plac zabaw dzieci i miejsce spotkań dla całej społeczności. W kolejnych etapach: rozbudowa istniejącego klubu wiejskiego oraz budowa boiska do siatkówki.

##### **Priorytet 2 – Aktywizacja zasobów ludzkich i materialnych wsi**

Cele:

- 2.1. Wykorzystanie zasobów terenu, budynków oraz żyzności gleb rolniczych.
- 2.2. Stworzenie warunków do wzrostu przedsiębiorczości lokalnej.
- 2.3. Aktywizacja zasobów ludzkich społeczności wiejskiej.
  - Prowadzenie działalności informacyjnej i szkoleniowej informującej o możliwościach działalności w gospodarstwach rolnych.

- Szkolenia dla rolników oraz osób bezrobotnych.
- Działania na rzecz rozwijania działalności pozarolniczej.

### **Priorytet 3 – Rozwój społeczno-edukacyjny-kulturowy**

Cele:

- 3.1. Wzrost integracji i aktywizacji mieszkańców wsi.
- 3.2. Podniesienie kwalifikacji i edukacji społeczeństwa.
- 3.3. Podniesienie walorów estetycznych wsi.
- 3.4. Zagospodarowanie czasu wolnego dzieci oraz młodzieży naszej społeczności.
- 3.5. Poprawa warunków życia.
  - Organizowanie festynów sportowo-rekreacyjnych.
  - Organizacja imprez integracyjnych dla mieszkańców oraz zabaw dla dzieci.
  - Powstanie kawiarenki internetowej w świetlicy dla potrzeb dzieci i młodzieży.
  - Organizacja zajęć pozaszkolnych na bazie świetlicy wiejskiej oraz wakacyjnych zajęć.
  - Organizacja szkoleń i zebrań wiejskich.
  - Wspieranie różnorodnych form życia kulturalnego, w tym powołanie lokalnych stowarzyszeń (np. Koło Gospodyń Wiejskich).

### V. Opis planowanych przedsięwzięć

W ramach Planu Odnowy Miejscowości planowana jest realizacja następujących projektów inwestycyjnych:

Lp	Nazwa planowanego działania	Czas realizacji działania	Oczekiwane rezultaty	Źródła finansowania planowanych nakładów			Szacunkowy koszt ogółem w złotych
				Budżet gminy	PROW Oś 3 lub Oś 4	Inne środki finansowe	
1	2	4	5	6	7	8	9
1	Budowa placu zabaw dla dzieci.	2010	Poprawa warunków życia mieszkańców. Wzrost integracji społecznej.	17 000	27 000	-	44 000
2	Rozbudowa klubu wiejskiego poprzez dobudowanie drugiego skrzydła do istniejącego obiektu.	2010-11	Stworzenie warunków materialnych do rozwoju prospołecznych zachowań mieszkańców, zaspokojenie potrzeb kulturalnych.	80 000	120 000	-	200 000
3	Modernizacja fragmentu drogi powiatowej nr 0033Z łączącej wsie Drzewica i Kłodzino.	2010	Poprawa warunków życia, poprawa stanu bezpieczeństwa.	40 000	-	80 000	130 000
4	Modernizacja skrzyżowania (droga powiatowa i gminna)	2010	Poprawa warunków życia, poprawa stanu bezpieczeństwa.	30 000		50 000	80 000
5	Budowa chodników (polbruk) wzdłuż drogi powiatowej 0033Z w miejscowościach Drzewica i Kłodzino.	2010	Poprawa warunków życia, poprawa stanu bezpieczeństwa.	25 000	40 000	-	65 000
6	Modernizacja drogi gminnej łączącej Kłodzino z miejscowością	2011-12	Poprawa stanu bezpieczeństwa, podniesienie atrakcyjności turystycznej	150 000	230 000	-	380 000

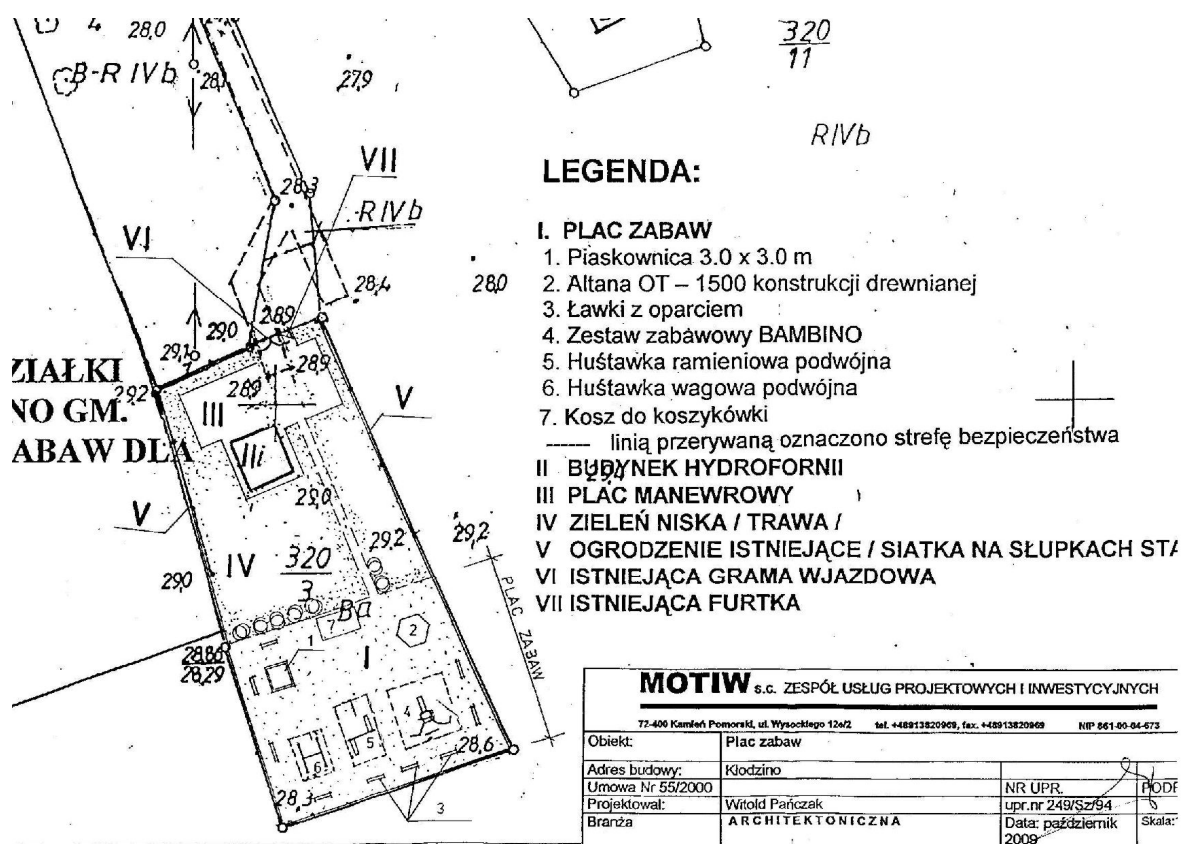
	Buk.		sołectwa.				
7	Modernizacja oświetlenia.	2010-11	Podniesienie bezpieczeństwa publicznego. Poprawa warunków życia.	b.d.	b.d.	b.d.	b.d.
8	Budowa sieci kanalizacyjnej.	2012-13	Poprawa warunków życia mieszkańców.	b.d.	b.d.	b.d.	b.d.

# 1. ”Utworzenie centrum integracyjnego wsi Drzewica i Kłodzino wraz z zapleczem rekreacyjno-sportowym”

W ramach projektu przewiduje się zrealizowanie następujących działań:

1. Zagospodarowanie terenu o pow. 2982 m. kw. w środku wsi Kłodzino (działka komunalna nr 320/3 o pow. 0,1866 ha plus działka nr 320/4 o pow. 0,1116 ha) na plac zabaw dzieci i miejsce spotkań dla całej społeczności:

a/ w pierwszym etapie: budowa placu zabaw dla dzieci na działce nr 320/3 (właściciel: Gmina Golczewo) – szacunkowy koszt ok. 44 000 zł. Projekt przewiduje zainstalowanie huśtawki wagowej podwójnej, zestawu zabawowego Bambino, huśtawki ramieniowej podwójnej, kosz do koszykówki oraz ławek;

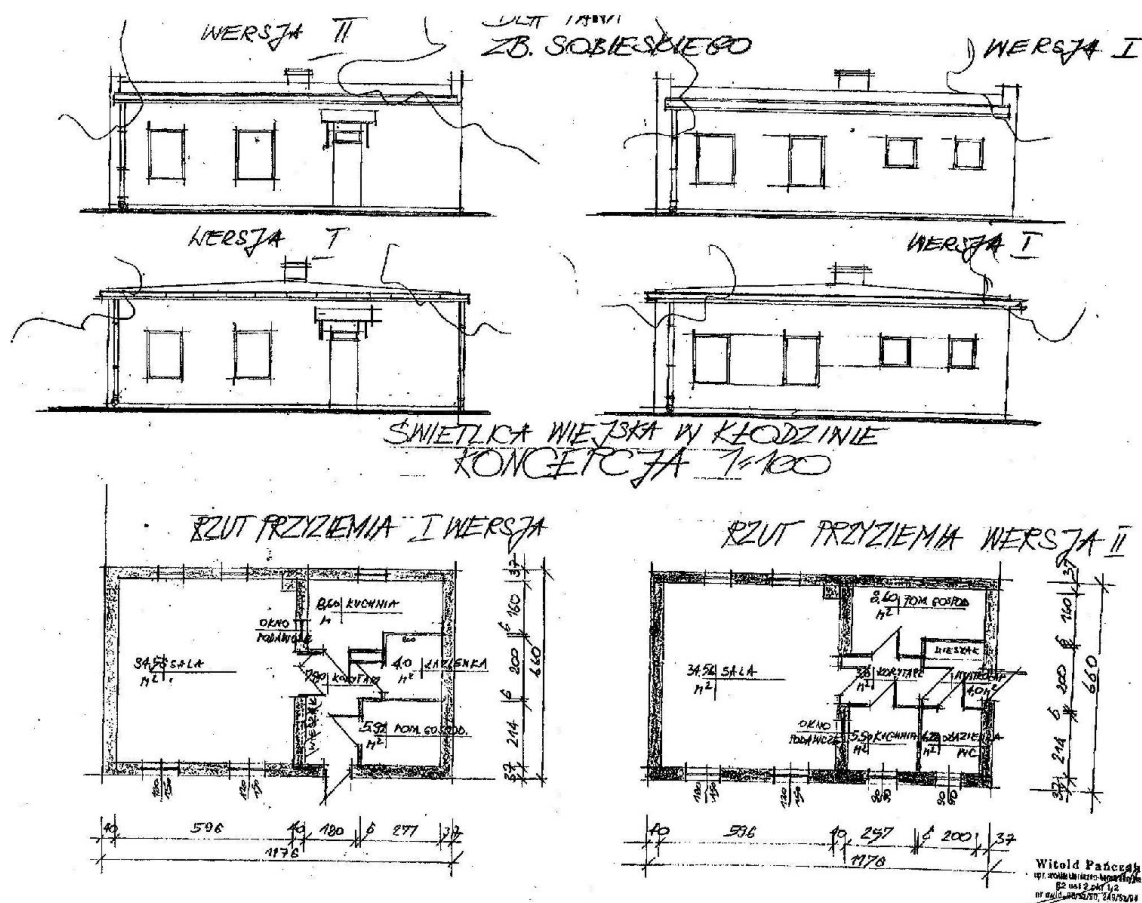


Rys. Koncepcja zagospodarowania działki nr 320/3

b/ drugim etapie: rozbudowa istniejącego klubu wiejskiego celu stworzenia świetlicy wiejskiej (nowy obiekt, w którym m.in. utworzona zostanie kafejka internetowa) – szacunkowy koszt ok. 200 000 zł;



Klub wiejski w byłej stacji hydroforowej w Kłodzinie



Rys. Wstępna koncepcja rozbudowy klubu wiejskiego w Kłodzinie

c/ w trzecim etapie: budowa boiska do siatkówki na działce nr 320/4 (właściciel: Agencja Nieruchomości Rolnych, oznaczenie w ewidencji gruntów BRIVb, trwa procedura przejęcia działki przez Gminę Golczewo) – szacunkowy koszt ok. 25 000 zł.

2. Równolegle prowadzone działania:

- a/ budowa chodnika (polbruk) wzdłuż drogi powiatowej biegnącej przez wsie oraz na odcinku łączącym miejscowości Drzewica i Kłodzino z jednoczesnym wydzieleniem miejsca dla rowerów (przez teren obu wsi przebiega szlak rowerowy) – szacunkowy koszt ok. 65 000 zł.
- b/ poprawienie bezpieczeństwa na drogach (zatoki autobusowe wraz z wiatami i barierki zabezpieczające).

**Głównym celem projektu** jest zaspokojenie potrzeb społecznych i kulturalnych, cele dodatkowe to podniesienie standardu życia i pracy na wsi oraz podniesienie atrakcyjności turystycznej miejscowości Drzewica i Kłodzino.

Realizacja projektu przyczyni się do podniesienia estetyki miejscowości, a tym samym sprawi, że będą one postrzegane jako atrakcyjniejsze. Spowoduje osobiste zaangażowanie mieszkańców, wypływające z odpowiedzialności za własną przyszłość. Stworzy również możliwość samorealizacji i poczucia uczestnictwa we wspólnocie i współtworzeniu.

Projekt ten umożliwi organizowanie zawodów sportowych, turniejów dla dzieci i młodzieży szkolnej oraz spotkań rekreacyjnych (festyny, imprezy okolicznościowe). Istotny element tego działania stanowi pobudzenie aktywności mieszkańców, w tym dzieci i młodzieży. Budowa boiska i placu zabaw stworzy mieszkańcom sołectwa nowe możliwości rekreacji i zdrowego wypoczynku.

Podniesie on również atrakcyjność turystyczną miejscowości, jako miejsce postoju i odpoczynku dla miłośników turystyki rowerowej korzystających ze szlaku rowerowego.

#### **Uzasadnienie projektu:**

Realizacja projektu przyczyni się do rozwiązania następujących problemów na terenie sołectwa:

1. Brak możliwości organizowania cyklicznych imprez kulturalnych, rekreacyjnych i sportowych przy braku odpowiedniej bazy lokalowej oraz obiektów rekreacyjno-sportowych;
2. Brak możliwości zagospodarowania wolnego czasu dla większej liczby dzieci, młodzieży i dorosłych. Powstanie klubu wiejskiego, a także boiska oraz placu zabaw dla dzieci są obecnie najbardziej oczekiwanymi zadaniami przez mieszkańców obu wsi;
3. Alkoholizm spowodowany m.in. brakiem alternatywnych form spędzania wolnego czasu;
4. Migracja młodzieży - zauważa się większy udział ludności odpływającej z terenu wsi niż napływającej. Utworzenie centrum integracyjnego zachęci młodzież do zamieszkania na jej terenie;
5. Zbyt małe zainteresowanie turystów sołectwem Drzewica - realizacja projektu podniesie walory turystyczno-rekreacyjne obu wsi i przyczyni się do rozwoju turystyki i agroturystyki;
6. Brak poczucia przynależności do społeczności sołectwowej, brak poczucia jedności ogranicza wspólne kultywowanie i podtrzymywanie tradycji lokalnych.

### **VI. Realizacja zadań wytypowanych do współfinansowania z działania Osi 3 „Odnowa i rozwój wsi”**

Zgodność planowanych zadań z Osią priorytetową 3 – Jakość życia na obszarach wiejskich i różnicowanie gospodarki wiejskiej PROW 2007-13

### Działanie 3.4 Odnowa i rozwój wsi

Beneficjenci: gmina, instytucja kultury, dla której organizatorem jest jednostka samorządu terytorialnego, kościół lub inny związek wyznaniowy, organizacja pozarządowa mająca status organizacji pożytku publicznego (w rozumieniu ustawy z dnia 24 kwietnia 2003 . o działalności pożytku publicznego i wolontariacie).

Lp.	Zakres działania	Planowane do realizacji projekty
1	Budowa, przebudowa, remont lub wyposażenie obiektów pełniących funkcje publiczne, społeczno-kulturalne, rekreacyjne i sportowe.	1. Rozbudowa klubu wiejskiego w Kłodzinie. 2. Budowa placu zabaw dla dzieci oraz miejsca spotkań mieszkańców.
2	Budowa, przebudowa, remont lub wyposażenie obiektów służących promocji obszarów wiejskich, w tym propagowaniu i zachowaniu dziedzictwa historycznego, tradycji, sztuki oraz kultury.	
3	Inwestycje z zakresu kształtowania obszaru przestrzeni publicznej.	1. Modernizacja oświetlenia dróg. 2. Budowa chodników, parkingów i remont dróg.
4	Budowa, remont lub przebudowa infrastruktury związanej z rozwojem funkcji turystycznych, sportowych lub społeczno-kulturalnych.	
5	Zakup obiektów charakterystycznych dla tradycji budownictwa w danym regionie, w tym budynków będących zabytkami, z przeznaczeniem na cele publiczne.	
6	Odnawianie, eksponowanie lub konserwacja lokalnych pomników historycznych, budynków będących zabytkami lub miejsc pamięci.	
7	Kultywowanie tradycji społeczności lokalnej lub tradycyjnych zawodów.	



<b>Działanie 3.3 Podstawowe usługi dla gospodarki i ludności wiejskiej</b>		
Beneficjenci: gmina lub jednostka organizacyjna, dla której organizatorem jest jednostka samorządu terytorialnego wykonująca zadania określone w zakresie pomocy.		
<b>Lp.</b>	<b>Zakres działania</b>	<b>Planowane do realizacji projekty</b>
1	Inwestycje w zakresie zaopatrzenia w wodę.	1. Modernizacja sieci wodociągowej.
2	Inwestycje w zakresie odprowadzania i oczyszczania ścieków, w tym systemów kanalizacji ściekowej lub kanalizacji zagrodowej.	1. Budowa przydomowych oczyszczalni ścieków. 2. Budowa sieci kanalizacyjnej.
3	Tworzenie systemu zbioru, segregacji i wywozu odpadów komunalnych.	
4	Wytwarzanie lub dystrybucja energii ze źródeł odnawialnych, w szczególności wiatru, wody, energii geotermalnej, słońca, biogazu albo biomasy.	
<b>Os 4 „LEADER” Działanie „Odnowa i rozwój wsi”</b>		
Beneficjenci: gmina, instytucja kultury, dla której organizatorem jest jednostka samorządu terytorialnego, kościół lub inny związek wyznaniowy, organizacja pozarządowa mająca status organizacji pożytku publicznego (w rozumieniu ustawy z dnia 24 kwietnia 2003 . o działalności pożytku publicznego i wolontariacie) działające na obszarze funkcjonowania LGD (w przypadku małych projektów – osoby fizyczne zameldowane na obszarze LGD).		
1	Budowa, przebudowa, remont lub wyposażenie obiektów pełniących funkcje publiczne, społeczno-kulturalne, rekreacyjne i sportowe.	1. Budowa placu zabaw dla dzieci oraz miejsca spotkań mieszkańców. 2. Budowa boiska sportowego.
2	Inwestycje z zakresu kształtowania obszaru przestrzeni publicznej.	1. Kształtowanie terenów zielonych.
3	Kultywowanie tradycji społeczności lokalnej lub tradycyjnych zawodów.	1. Organizacja festynów, dożynek itp.

## **VII. System wdrażania Planu Odnowy Miejscowości**

Plan Odnowy Miejscowości Kłodzino podlega uchwaleniu przez zebranie mieszkańców. Jego wdrażanie rozpocznie się poprzez wprowadzenie w życie uchwałą Rady Miejskiej w Golczewie. Odpowiedzialnym za realizację planu jest Burmistrz Golczewa.

System jego wdrażania będzie realizowany w oparciu o system wdrażania pomocy strukturalnej Unii Europejskiej.

W celu skutecznego, sprawnego wdrażania Planu Odnowy Miejscowości powołany zostanie Zespół ds. wdrażania planu odnowy miejscowości.

Zadania Zespołu:

- ustalenie zasad i kryteriów realizacji planu,
- zapewnienie realizacji planu z przepisami prawa, w tym z prawem zamówień publicznych,
- inicjowanie zmian planu i jego aktualizacja,
- opracowanie wskaźników realizacji planu,
- przygotowanie i wdrożenie planu działań w zakresie promocji planu,
- monitorowanie postępów wdrażania planu,
- przygotowanie corocznych raportów z realizacji planu,
- opracowanie i składanie wniosków o dofinansowanie zewnętrzne,
- nadzór nad przygotowaniem przetargów i realizacją działań inwestycyjnych,
- dokonanie oceny po zakończeniu realizacji planu.

## **VIII. System monitorowania i oceny Planu Odnowy Miejscowości. Public Relations Planu Odnowy Miejscowości**

### **1. System monitorowania Planu Odnowy Miejscowości**

Monitorowanie polega na zbieraniu i interpretowaniu danych dotyczących postępów w realizacji planu i uzyskiwanych efektów. Monitoring obejmuje ponoszone wydatki (monitoring finansowy) oraz uzyskiwane efekty rzeczowe (monitoring rzeczowy).

#### Monitoring finansowy

Dostarcza danych, dotyczących finansowych aspektów realizacji Planu Odnowy Miejscowości i polega na porównaniu faktycznego wydatkowania środków finansowych z zaplanowanymi.

#### Monitoring rzeczowy

Dostarcza danych, ukazujących postęp we wdrażaniu planu. Umożliwia ocenę wykonania planu w odniesieniu do zaplanowanych celów. Odbywa się w oparciu o ustalone wskaźniki: produktu, rezultatu i oddziaływania.

Wskaźniki Planu Odnowy Miejscowości zostaną ustalone przez Zespół ds. wdrażania planu odnowy miejscowości.

## 2. Ocena Planu Odnowy Miejscowości

Ocena Planu Odnowy Miejscowości będzie przygotowywana przez Zespół ds. wdrażania planu odnowy miejscowości. Raport dotyczący wdrażania planu przedstawiany będzie na Zebraniu Wiejskim Sołectwa oraz posiedzeniu Rady Miejskiej w Golczewie.

Ocena realizacji planu odbywać się będzie w następujących terminach:

- a) po zakończeniu realizacji poszczególnych zadań,
- b) raz w roku (kompleksowy raport z wdrażania planu).

Po przedstawieniu raportu rocznego, proponowane będzie uwzględnienie nowych zadań, które będą mogły być zgłaszane przez Zespół ds. wdrażania planu, Zebranie Wiejskie, burmistrza, bądź radnych.

Zaktualizowany Plan Odnowy Miejscowości będzie podlegał uchwaleniu przez zebranie wiejskie oraz zatwierdzeniu przez Radę Miejską w Golczewie.

## 3. Public Relations Planu Odnowy Miejscowości

W zakresie zawiązanym z realizacją Planu Odnowy Miejscowości Kłodzino przewiduje się informowanie opinii publicznej o działaniach Unii Europejskiej, o korzyściach płynących z członkostwa w UE.

Podejmowane działania będą polegać na:

- informowaniu o zakresie pomocy wspólnotowej dla poszczególnych projektów i uzyskiwanych efektach podejmowanych działań na poziomie sołectwa i całej gminy,
- wykorzystaniu wszystkich dostępnych źródeł przekazu (m.in. prasa lokalna i regionalna, internet) do promocji Planu Odnowy Miejscowości oraz poszczególnych projektów,
- zapewnieniu powszechnego dostępu do informacji o możliwościach ubiegania się o wsparcie unijne na realizację projektów kierowanych do wszystkich grup docelowych z terenu sołectwa i całej gminy.

*Opracował: Zbigniew Urbański*