

**PROGNOZA ODDZIAŁYWANIA NA ŚRODOWISKO
MIEJSCOWEGO PLANU ZAGOSPODAROWANIA
PRZESTRZENNEGO GMINY GOLCZEWO OBREB MECHOWO**

*Uchwała Nr XXXV/278/2017 Rady Miejskiej w Golczewie z dnia 29 listopada 2017 r.
w sprawie przystąpienia do sporządzenia miejscowego planu zagospodarowania
przestrzennego gminy Golczewo dla terenu położonego w obrębie Mechowo*

Szczecin, lipiec 2018 r.

Informacje o dokumencie

Opracowanie:	Prognoza oddziaływania na środowisko miejscowego planu zagospodarowania przestrzennego gminy Golczewo obręb Mechowo
Autor:	mgr inż. Paulina Nachaczewska specjalista ds. ocen oddziaływania na środowisko
Zamawiający:	Biuro Studiów i Projektów Europejskich S.C. ul. Żubrów 3, 71-617 Szczecin
Wykonawca:	PN Environmental Consulting ul. Limby 29/8, 71- 784 Szczecin

Informacje o autorze

Autor:	Paulina Nachaczewska
Wykształcenie:	<p>jednolite studia magisterski ukończone z tytułem:</p> <ul style="list-style-type: none"> <input type="checkbox"/> mgr inż. biotechnologii (dziedzina nauk technicznych) studia podyplomowe <input type="checkbox"/> Zarządzanie i auditing w ochronie środowiska
Doświadczenie:	<p>w latach 04/2010 – 02/2015</p> <ul style="list-style-type: none"> <input type="checkbox"/> pracownik Regionalnej Dyrekcji Ochrony Środowiska w Szczecinie m.in. na stanowisku odpowiedzialnym za udział w strategicznych ocenach oddziaływania na środowisko oraz ocenach oddziaływania na środowisko <p>w latach 04/2015 – do chwili obecnej</p> <ul style="list-style-type: none"> <input type="checkbox"/> specjalista w zespołach przygotowujących raporty o oddziaływaniu na środowisko oraz prognozach oddziaływania na środowisko <input type="checkbox"/> autor raportów o oddziaływaniu na środowisko, w tym m.in. <ul style="list-style-type: none"> - Morska infrastruktura przesyłowa energii elektrycznej - Budowa Farmy Wiatrowej Malbork - Budowa i eksploatacja farmy wiatrowej Sławno składającej się maksymalnie z 4 turbin o mocy do 3,5 MW każda wraz z infrastrukturą techniczną, zlokalizowanej w gminie Sławno - Budowa dwutorowej napowietrznej linii elektroenergetycznej 400 kV Grudziądz – Pelplin – Gdańsk na odcinku Grudziądz – Pelplin - Budowa dwutorowej napowietrznej linii elektroenergetycznej 400 kV Grudziądz – Pelplin – Gdańsk na odcinku Pelplin – Gdańsk
<p>Oświadczenie, o którym mowa w art. 74a ust. 3 ustawy z dnia 3 października 2008 r. o udostępnianiu informacji o środowisku i jego ochronie, udziale społeczeństwa w ochronie środowiska oraz ocenach oddziaływania na środowisko (Dz. U. z 2017 r., poz. 1405 z późn. zm.), stanowi załącznik do niniejszej prognozy oddziaływania na środowisko.</p>	

Spis treści

I. ANALIZA	5
1. INFORMACJE O ZAWARTOŚCI, GŁÓWNYCH CELACH PROJEKTOWANEGO DOKUMENTU ORAZ JEGO POWIĄZANIA Z INNYMI DOKUMENTAMI	5
2. INFORMACJA O METODACH ZASTOSOWANYCH PRZY SPORZĄDZANIU PROGNOZY	6
3. UWARUNKOWANIA PRZYRODNICZE – ISTNIEJĄCY STAN ŚRODOWISKA, W TYM STAN ŚRODOWISKA OBJĘTY ZNACZĄCYM ODDZIAŁYWANIEM	13
3.1. POŁOŻENIE FIZYCZNOGEOGRAFICZNE I ADMINISTRACYJNE	13
3.2. GEOLOGIA, GLEBY I RZEŹBA TERENU	14
3.3. WODY POWIERZCHNIOWE.....	16
3.4. WODY PODZIEMNE.....	16
3.5. KLIMAT.....	17
3.6. FLORA	18
3.6.1. ROŚLINNOŚĆ POTENCJALNA	18
3.6.2. ROŚLINNOŚĆ RZECZYWISTA	19
3.7. FAUNA.....	19
3.8. OBSZARY I OBIEKTY CHRONIONE.....	20
3.9. KRAJOBRAZ	22
3.10. INTEGRALNOŚĆ EKOLOGICZNA OBSZARU	22
4. ANALIZA I OKREŚLENIE ISTNIEJĄCYCH PROBLEMÓW OCHRONY ŚRODOWISKA ISTOTNYCH Z PUNKTU WIDZENIA REALIZACJI USTALEŃ MIEJSCOWEGO PLANU ZAGOSPODAROWANIA PRZESTRZENNEGO, W SZCZEGÓLNOŚCI DOTYCZĄCE OBSZARÓW CHRONIONYCH NA PODSTAWIE USTAWY Z DNIA 16 KWIETNIA 2004 R. O OCHRONIE PRZYRODY	23
II. ANALIZA	24
5. POTENCJALNE ZMIANY STANU ŚRODOWISKA W PRZYPADKU BRAKU REALIZACJI MIEJSCOWEGO PLANU ZAGOSPODAROWANIA PRZESTRZENNEGO	24
6. INFORMACJE O MOŻLIWYM TRANSGRANICZNYM ODDZIAŁYWANIU NA ŚRODOWISKO MIEJSCOWEGO PLANU ZAGOSPODAROWANIA PRZESTRZENNEGO	24
7. OKREŚLENIE PRZEWIDYWANYCH ZNACZĄCYCH ODDZIAŁYWAŃ NA POSZCZEGÓLNE KOMPONENTY ŚRODOWISKA, W TYM CELE I PRZEDMIOT OCHRONY OBSZARÓW NATURA 2000 ORAZ INTEGRALNOŚĆ TYCH OBSZARÓW	24
7.1. PRZEWIDYWANE ZNACZĄCE ODDZIAŁYWANIE NA WODĘ – WODY POWIERZCHNIOWE I PODZIEMNE, W TYM JEDNOLITE CZĘŚCI WÓD POWIERZCHNIOWYCH I PODZIEMNYCH	29
7.2. PRZEWIDYWANE ZNACZĄCE ODDZIAŁYWANIE NA POWIERZCHNIĘ ZIEMI/GLEBĘ	30
7.3. PRZEWIDYWANE ZNACZĄCE ODDZIAŁYWANIE NA ROŚLINY, ZWIERZĘTA I RÓŻNORODNOŚĆ BIOLOGICZNĄ	30
7.4. PRZEWIDYWANE ZNACZĄCE ODDZIAŁYWANIE NA KLIMAT	32
7.5. PRZEWIDYWANE ZNACZĄCE ODDZIAŁYWANIE NA POWIETRZE ATMOSFERYCZNE	33
7.6. PRZEWIDYWANE ZNACZĄCE ODDZIAŁYWANIE NA KRAJOBRAZ.....	33
7.7. PRZEWIDYWANE ZNACZĄCE ODDZIAŁYWANIE NA ZABYTKI I DOBRA MATERIALNE.....	34
7.8. PRZEWIDYWANE ZNACZĄCE ODDZIAŁYWANIE NA ZASOBY NATURALNE.....	34

7.9.	PRZEWIDYWANE ZNACZĄCE ODDZIAŁYWANIE NA ZDROWIE I WARUNKI ŻYCIA LUDZI	34
7.10.	PRZEWIDYWANE ZNACZĄCE ODDZIAŁYWANIE NA OBSZAR NATURA 2000 ORAZ JEGO INTEGRALNOŚĆ, JAK RÓWNIEŻ NA POZOSTAŁE FORMY OCHRONY PRZYRODY.....	36
III.	ROZWIĄZANIA.....	37
8.	ROZWIĄZANIA MAJĄCE NA CELU ZAPOBIEGANIE, OGRANICZANIE LUB KOMPENSACJĘ PRZYRODNICZĄ NEGATYWNYCH ODDZIAŁYWAŃ NA ŚRODOWISKO, MOGĄCYCH BYĆ REZULTATEM REALIZACJI PROJEKTOWANEGO MPZP, W SZCZEGÓLNOŚCI NA CELE I PRZEDMIOT OCHRONY OBSZARÓW NATURA 2000 ORAZ INTEGRALNOŚĆ TYCH OBSZARÓW	37
9.	ROZWIĄZANIA ALTERNATYWNE DO ROZWIĄZAŃ ZAWARTYCH W MIEJSCOWYM PLANIE ZAGOSPODAROWANIA PRZESTRZENNEGO	38
10.	PROPOZYCJE DOTYCZĄCE PRZEWIDYWANYCH METOD ANALIZY SKUTKÓW REALIZACJI POSTANOWIEŃ PROJEKTOWANEGO DOKUMENTU	38
11.	STRESZCZENIE W JĘZYKU NIESPECJALISTYCZNYM	39
12.	SPIS RYCIN.....	44

I. ANALIZA

1. INFORMACJE O ZAWARTOŚCI, GŁÓWNYCH CELACH PROJEKTOWANEGO DOKUMENTU ORAZ JEGO POWIĄZANIA Z INNYMI DOKUMENTAMI

Podstawę formalno – prawną sporządzenia prognozy oddziaływania na środowisko determinują zapisy ustawy o planowaniu i zagospodarowaniu przestrzennym oraz ustawy o udostępnianiu informacji o środowisku i jego ochronie, udziale społeczeństwa w ochronie środowiska oraz o ocenach oddziaływania na środowisko.

Sporządzenie prognozy związane jest z wykonaniem obowiązku, jaki nakłada art. 46 ustawy z dnia 3 października 2008 r. o udostępnianiu informacji o środowisku i jego ochronie, udziale społeczeństwa w ochronie środowiska oraz o ocenach oddziaływania na środowisko (Dz. U. z 2017 r., poz. 1405 ze zm.), zwana dalej **ustawą ooś**.

Niniejszą prognozę oddziaływania na środowisko opracowano dla miejscowego planu zagospodarowania przestrzennego gminy Golczewo obręb Mechowo (Uchwała Nr XXXV/278/2017 Rady Miejskiej w Golczewie z dnia 29 listopada 2017 r. w sprawie przystąpienia do sporządzenia miejscowego planu zagospodarowania przestrzennego gminy Golczewo dla terenu położonego w obrębie Mechowo).

Zgodnie z ustaleniami miejscowego planu zagospodarowania przestrzennego, przeznaczają się obszary objęte planem na terenie produkcji w gospodarstwie hodowlanym wraz z niezbędną infrastrukturą techniczną oraz określa się sposób jego zagospodarowania i zabudowy, tj.:

- na terenie oznaczonym na rysunku planu symbolem 1RP o powierzchni ok. 5,15 ha ustala się przeznaczenie terenów na teren produkcji rolnej w gospodarstwie hodowlanym, dla przedsięwzięć mogących znacząco oddziaływać na środowisko, a w szczególności budynki i obiekty związane ze specjalistyczną produkcją zwierzęcą, takiej jak: inwentarski, magazynowo – składowe, administracyjno – socjalne, gospodarcze, urządzenia infrastruktury technicznej;
- na terenie oznaczonym na rysunku planu symbolem 2Zl o powierzchni ok. 0,12 ha ustala się przeznaczenie terenów na tereny zieleni izolacyjnej.

Omawiany miejscowy plan zagospodarowania przestrzennego swoimi ustaleniami kontynuuje przeznaczenie tych terenów wskazane w Studium uwarunkowań i kierunków zagospodarowania przestrzennego gminy Golczewo uchwalonego uchwałą nr XXXIII/218/02 Rady Miejskiej w Golczewie z dnia 18 lipca 2002 r., ostatnia zmiana - uchwałą nr XXXIV/262/2017 Rady Miejskiej w Golczewie z dnia 27 października 2017 r.

Głównym celem sporządzenia prognozy oddziaływania na środowisko jest wskazanie przewidywanego wpływu na środowisko, jaki może mieć miejsce na skutek realizacji dopuszczonych w ramach ustaleń miejscowego planu zagospodarowania przestrzennego. Powyższe powinno być wypadkową ustaleń projektowanego dokumentu zderzonych z uwarunkowaniami środowiskowymi panującymi na wskazanym obszarze oraz w jego bezpośrednim sąsiedztwie.

Zgodnie w powyższym, głównym celem prognozy oddziaływania na środowisko, sporządzanej na potrzeby niniejszego miejscowego planu zagospodarowania przestrzennego, jest identyfikacja potencjalnych oddziaływań na środowisko związanych z wprowadzanymi zmianami, określenie ich skali, jak również w konsekwencji zaproponowanie możliwych sposobów zapobiegania i ograniczania potencjalnych negatywnych oddziaływań na środowisko.

Przedmiotem planu jest przeznaczenie obszaru objętego planem na teren produkcji w gospodarstwie hodowlanym wraz z niezbędną infrastrukturą techniczną oraz określenie sposobu jego zagospodarowania i zabudowy.

Omawiana prognoza w swojej zawartości dostosowana jest do wymogów wynikających z art. 51 ust. 2 ustawy ooś, jak również uwzględnia uzgodnienia co do zakresu wydane przez:

- Regionalnego Dyrektora Ochrony Środowiska w Szczecinie pismem z dnia 24 stycznia 2018 r. (znak sprawy: WOPN-OS.411.1.2018.MP),
- Państwowego Powiatowego Inspektora Sanitarnego w Kamieniu Pomorskim z dnia 09 stycznia 2018 r. (znak sprawy: PS-N-ZNS-400-1/18).

Jednocześnie podkreśla się, że informacje zawarte w prognozie ooś miejscowego planu zagospodarowania przestrzennego zostały opracowane stosownie do stanu współczesnej wiedzy oraz metod oceny, jak również dostosowane do zawartości i stopnia szczegółowości omawianego dokumentu oraz etapu przyjęcia tego dokumentu w procesie opracowywania projektów dokumentów powiązanych z niniejszym opracowaniem.

2. INFORMACJA O METODACH ZASTOSOWANYCH PRZY SPORZĄDZANIU PROGNOZY

Prognoza oddziaływania na środowisko zawiera ocenę hipotetyczną, która oparta jest na założeniu pełnej realizacji ustaleń wynikających z miejscowego planu zagospodarowania przestrzennego, w wielkości i skali maksymalnej, na jakie dokument ten pozwala. W rzeczywistości projekt dokumentu, jakim jest miejscowy plan zagospodarowania przestrzennego oraz zakres jego ustaleń, wprowadza ustalenia w strukturze przestrzennej gminy oraz w przeznaczeniu terenów.

Prognozę sporządzono zgodnie z obowiązującym prawem, w oparciu o dostępne materiały: kartograficzne, inwentaryzacyjne, ekofizjograficzne, raporty z zakresu ochrony przyrody, ochrony środowiska i literaturę przedmiotu.

Sporządzenie prognozy ooś dla miejscowego planu zagospodarowania przestrzennego, opierało się na 3 zasadniczych etapach, przedstawionych zgodnie z poniższym schematem.

ANALIZA

- analiza projektu dokumentu - informacja o zawartości, głównych celach miejscowego planu oraz powiązania z innymi dokumentami;
- opis wybranych metod zastosowanych przy sporządzeniu prognozy;
- opis istniejącego stanu środowiska, w tym stanu środowiska na obszarach objętych przewidywanym znaczącym oddziaływaniem;
- analiza celów ochrony środowiska ustanowionych na szczeblu międzynarodowym, wspólnotowym i krajowym, istotnych z punktu widzenia miejscowego planu oraz sposoby, w jakich cele i inne problemy środowiska zostały uwzględnione podczas opracowania;
- analiza i określenie istniejących problemów ochrony środowiska istotnych z punktu widzenia realizacji ustaleń miejscowego planu, w szczególności dotyczące obszarów chronionych na podstawie Ustawy z dnia 16 kwietnia 2004 r. o ochronie przyrody

OCENA

- określenie potencjalnych zmian stanu środowiska w przypadku braku realizacji projektowanego dokumentu;
- przedstawienie informacji o możliwym transgranicznym oddziaływaniu na środowisko założeń miejscowego planu;
- określenie przewidywanych znaczących oddziaływań na poszczególne komponenty środowiska, w tym na cele i przedmioty ochrony obszarów Natura 2000 oraz integralność tych obszarów

ROZWIĄZANIA

- przedstawienie rozwiązań mających na celu zapobieganie, ograniczenie lub kompensację przyrodniczą negatywnych oddziaływań na środowisko, mogących być rezultatem realizacji projektowanej zmiany Studium, w szczególności na cele i przedmioty ochrony obszarów Natura 2000 oraz integralność tych obszarów
- rozwiązania alternatywne do rozwiązań przedstawionych w miejscowym planie zagospodarowania przestrzennego wraz z uzasadnieniem oraz wskazaniem metod dokonania oceny ich wyboru lub przedstawienie informacji o ich braku wraz z uzasadnieniem
- propozycje dotyczące przewidywanych metod analizy skutków realizacji postanowień miejscowego planu oraz częstotliwości jej przeprowadzenia

Pierwszy etap został nazwany analizą, która opiera się na szczegółowym przeanalizowaniu ustaleń miejscowego planu, której służyć ma prognoza oddziaływania na środowisko. Działania związane z przedstawieniem metod zastosowanych przy sporządzaniu prognozy omówione zostały w niniejszym rozdziale. Znając ustalenia projektowanego dokumentu (mpzp) oraz będąc w posiadaniu wybranych metod sporządzania prognozy ooś, opisano istniejący stan środowiska obszaru objętego ustaleniami dokumentu planistycznego. Następnie skonfrontowano cele ochrony środowiska ustanowione na szczeblu międzynarodowym, wspólnotowym i krajowym (istotne z punktu widzenia projektowanego mpzp) ze sposobami, w jakich zostały one uwzględnione w projektowanym dokumencie. Na etapie tych działań przeprowadzona została analiza powiązań ustaleń miejscowego planu z innymi dokumentami oraz (jeśli były przeprowadzone) prognozami oddziaływania na środowisko tych dokumentów, w tym m.in.:

- Studium uwarunkowań i kierunków zagospodarowania przestrzennego gminy Golczewo;
- Koncepcją Przestrzennego Zagospodarowania Kraju 2030;
- Strategią na rzecz Odpowiedzialnego Rozwoju;
- Planem Zagospodarowania Województwa Zachodniopomorskiego,

a także pozostałymi dokumentami dotyczącymi polityk sektorowych obowiązujących na dzień przystąpienia do sporządzania prognozy ooś dla miejscowego planu zagospodarowania przestrzennego.

W etapie drugim (ocena), mając na uwadze ustalenia wynikające z przeprowadzonych w etapie pierwszym analiz, określono przewidywane znaczące oddziaływania na poszczególne komponenty środowiska, w tym na cele i przedmioty ochrony obszarów Natura 2000 oraz na integralność tych obszarów, a także ocenę stanu środowiska dla obszarów objętych przewidywanym znaczącym oddziaływaniem. Na tym etapie określono potencjalne zmiany w stanie środowiska po wprowadzeniu ustaleń miejscowego planu, a także przedstawiono informację o możliwym transgranicznym oddziaływaniu.

Etap trzeci (rozwiązania) - zawarto tu podsumowanie przedstawiające rozwiązania mające na celu zapobieganie, ograniczanie lub kompensację przyrodniczą negatywnych oddziaływań na środowisko, mogących być rezultatem wprowadzenia ustaleń miejscowego planu w życie (co zostało określone na etapie oceny). To także etap, gdzie zarekomendowano metodę monitoringu i analizy skutków realizacji ustaleń mpzp oraz określenie częstotliwości jej przeprowadzania.

Pod pojęciem metody należy rozumieć zbiór zasad lub reguł określających czynności, jakie należy przeprowadzić w postępowaniu badawczym¹. W celu wykonania prognozy ooś dla omawianego miejscowego planu planuje się wykorzystać następujące metody:

- metodę opisową (wykorzystywana standardowo w każdej prognozie oddziaływania. Jest niezbędna do sprecyzowania wyników identyfikacji, czy oceny oddziaływania przeprowadzonej innymi metodami).

Macierz powiązań, stworzona celem identyfikacji poszczególnych prognozowanych oddziaływań wynikających z realizacji ustaleń miejscowego planu, została oparta na następującym schemacie:

Rodzaj emisji/oddziaływania	Źródło oddziaływania	Charakter danego wpływu	Komponent środowiska narażony na oddziaływanie	Charakter prognozowanego oddziaływania ²

W celu miarodajnej oraz jednolitej jakości oceny przewidywanych oddziaływań, jak również zapewnienia standardu opisu czynników mających na nią wpływ, zastosowano następujące pojęcia wraz z przypisaniem im określonych definicji.

Wartość przyrodnicza lub środowiskowa danego komponentu narażonego na prognozowane oddziaływanie:

Wartość przyrodnicza	Charakterystyka
Mała	Zbiorowiska o charakterze antropogenicznym, pozostające w użytkowaniu człowieka. Stanowią je przede wszystkim pola uprawne, odłogowane grunty i okolice zabudowań. Nie

¹ Z. Chojnicki. Podstawy metodologiczne i teoretyczne geografii. Poznań 1999.

² Oddziaływania bezpośrednie, pośrednie, wtórne, skumulowane, krótkoterminowe, średnioterminowe, długoterminowe, stałe, chwilowe, pozytywne, negatywne

Wartość przyrodnicza	Charakterystyka
	<p>reprezentują one siedlisk wartościowych przyrodniczo. Możliwe sporadyczne zadrzewienia śródpolne bądź przydrożne. Charakteryzują się niską wartością przyrodniczą, brakiem siedlisk mających znaczenie dla Wspólnoty czy gatunków roślin/zwierząt objętych ochroną gatunkową. Potencjalny wpływ zagospodarowania na obiekty/komponenty środowiskowe określa się jako mały, ograniczony czasowo, jedynie lokalny. Po zaprzestaniu działań obszar powróci do stanu pierwotnego. Zasoby abiotyczne o małym albo umiarkowanym znaczeniu dla funkcjonowania ekosystemu, mało podatne na zmiany lub posiadające umiejętność przystosowania się do zmian w środowisku.</p>
<p>Średnia</p>	<p>To obszary o potencjalnie cennych wartościach przyrodniczych (pastwiska, użytki zielone, zadrzewienia śródpolne, przydrożne, tereny leśne o charakterze gospodarczym). Pod względem florystycznym stanowią obiekty o umiarkowanej wartości przyrodniczej, jednak poprzez wytworzenie mozaiki siedlisk mogą stanowić cenne miejsca występowania lokalnej fauny. Możliwe sporadyczne występowanie gatunków objętych ochroną, jednak stosunkowo często spotykanych, jak również siedlisk przyrodniczych mających znaczenie dla Wspólnoty, zlokalizowanych poza obszarami Natura 2000. Potencjalny wpływ planowanego kierunku zagospodarowania na obiekty/komponenty środowiskowe określa się jako umiarkowany, ze zdolnością przywrócenia stanu pierwotnego. Wpływ będzie czasowy, o znaczeniu lokalnym lub regionalnym. To zasoby mające umiarkowane bądź duże znaczenie dla funkcjonowania ekosystemu, posiadające niewielkie, bądź nie posiadające umiejętności przystosowania się.</p>
<p>Duża</p>	<p>To obszary chronione o znaczeniu dla Wspólnoty, jak również pozostałe obszary objęte powierzchniowymi i punktowymi formami ochrony przyrody wraz z siedliskami o dużej bioróżnorodności i licznymi stanowiskami roślin/zwierząt objętych prawną ochroną. Charakteryzują się niewielkim stopniem przekształcenia przez człowieka, w większości pozostawione w naturalnym stanie. Potencjalny wpływ zagospodarowania może mieć znaczenie regionalne, ponadregionalne, z brakiem możliwości przywrócenia stanu pierwotnego, związanego ze stałym uszkodzeniem obszaru bądź jego spójności i integralności. Zasoby mające duże, ale nie zasadnicze znaczenie dla funkcjonowania ekosystemu.</p>

Charakter prognozowanego oddziaływania:

Charakter potencjalnego wpływu zamierzeń planistycznych	
Pozytywny	Uważany za powodujący poprawę stanu środowiska w stosunku do jego stanu wyjściowego
Negatywny	Uważane za powodujące niekorzystną zmianę w stosunku do sytuacji wyjściowej lub wprowadzające nowy niepożądany czynnik
Typ potencjalnego wpływu zamierzeń planistycznych	
Bezpośredni	Wynikający z bezpośredniej interakcji między planowanym działaniem w ramach zamierzenia inwestycyjnego a środowiskiem realizacji inwestycji
Pośredni	Wynikający z innych działań mających miejsce w związku z planowanymi ustaleniami
Wtórny	Wynikający z wpływu bezpośredniego lub pośredniego, będący skutkiem późniejszych interakcji ze środowiskiem
Skumulowany	Występujący w połączeniu z innymi oddziaływaniami, dotyczącymi tych samych komponentów środowiska na które wpływa omawiane przedsięwzięcie
Odwracalność wpływu zamierzeń planistycznych	
Odwracalne	Wpływ na zasoby/komponenty środowiska, który przestaje być odczuwalny natychmiast lub po zadowalającym czasie po zakończeniu działania w ramach projektowanych ustaleń planistycznych
Nieodwracalne	Wpływ na zasoby/komponenty środowiska, które są odczuwalne po zakończeniu działania w ramach projektowanych ustaleń planistycznych i utrzymują się przez dłuższy czas. Wpływu takiego nie można odwrócić poprzez wprowadzenie środków zapobiegawczych
Czas trwania wpływu zamierzeń planistycznych	
Chwilowe	Wpływ, który ustaje wraz z chwilą zakończenia działania, który jest jego źródłem. To również wpływ o charakterze nieregularnym i sporadycznym
Krótkoterminowe	Wpływ trwający jedynie ograniczony czas i ustający po zakończeniu danego działania, które było jego źródłem bądź na skutek wykorzystania środków łagodzących czy też naturalnego powrotu środowiska do stanu wyjściowego

Średnioterminowe	Wpływ ograniczony w czasie, który utrzymuje się od jednego do trzech cykli wegetacyjnych po ustaniu działania, które było jego źródłem. To również oddziaływanie o charakterze nieciągłym, sporadycznym, regularnie powtarzającym się w dłuższym okresie czasu (np. zaburzenia sezonowe)
Długoterminowe	Wpływ, który będzie utrzymywać się przez dłuższy czas (np. cały okres funkcjonowania zakładu), ale przestanie występować po jego zakończeniu.
Stałe	Wpływ występujący w trakcie realizacji zamierzeń planistycznych i powodujący trwałe zmiany w komponentach środowiskowych bądź utrzymujący się przez dłuższy czas po zakończeniu funkcjonowania danego zamierzenia planistycznego (ustaleń mpzp)

Przystępując do przygotowania prognozy ooś miejscowego planu niezbędne było zebranie wiarygodnych danych i informacji na temat uwarunkowań środowiskowych terenu będącego przedmiotem ustaleń projektowanego dokumentu.

Dane i informacje o środowisku zawarte są w wielu dokumentach i opracowaniach powszechnie dostępnych, których sposób udostępniania regulowany jest przepisami, w tym w ustawie ooś.

Wykaz niektórych danych i dokumentów, które zostały wykorzystane podczas tworzenia prognozy ooś, w tym podczas wstępnego rozpoznania warunków środowiskowych terenu objętego projektowanym dokumentem, przedstawiono poniżej:

- aktualizacja planu gospodarowania wodami na obszarze dorzecza,
- plany zarządzania ryzykiem powodziowym,
- waloryzacja przyrodnicza województwa zachodniopomorskiego;
- warunki korzystania z wód regionu wodnego,
- warunki korzystania z wód zlewni,
- dokumentacja dotycząca występowania złóż kopalin,
- dokumentacja hydrogeologiczna,
- aktualna literatura naukowa, monografie, ekspertyzy ogólnoośrodkowe i branżowe,
- wytyczne i wskazówki metodyczne.

Jednym z podstawowych materiałów będących źródłem informacji o środowisku są opracowania kartograficzne. W tym celu, na rzecz prognozy ooś, wykorzystano m.in.:

- mapy hydrograficzne
- mapy sozologiczne
- mapy glebowo – rolnicze
- ortofotomapy
- szczegółową mapę geologiczną Polski
- szczegółową mapę hydrogeologiczną Polski

- szczegółową mapę geośrodowiskową Polski
- mapy poglądowe (drzewostanów, siedlisk, funkcji lasu).

Przy opracowaniu prognozy oś wykorzystane zostały narzędzia GIS oraz następujące bazy danych przestrzennych:

- Baza danych katastralnych (Ewidencja Gruntów i Budynków)
- Państwowy Rejestr Granic i Powierzchni Podziału Terytorialnego Kraju (PRG)
- Państwowy Rejestr Nazw Geograficznych (PRNG)
- Ortofotomapa
- Szczegółowa Mapa Geologiczna Polski (SMGP)
- BankHYDRO
- Geoserwis GDOŚ
- Leśna Mapa Numeryczna (LNM) i System Informatyczny Lasów Państwowych (SILP).

Przy sporządzaniu prognozy oddziaływania na środowisko miejscowego planu zagospodarowania przestrzennego uwzględniono również zapisy i ustalenia:

- Decyzji o środowiskowych uwarunkowaniach zgody na realizację przedsięwzięcia wydanej przez Burmistrza Golczewa z dnia 6 marca 2014 r. (znak sprawy: ZOS.6220.6.2013), która ustaliła środowiskowe uwarunkowania zgody na realizację przedsięwzięcia pn. „Budowa fermy tuczu drobiu zlokalizowanej w miejscowości Mechowo gmina Golczewo na działkach nr 181 i 300 obrębu Mechowo”, uwzględniającej m.in. zapisy postanowienia Regionalnego Dyrektora Ochrony Środowiska w Szczecinie z dnia 29 stycznia 2014 r. (znak sprawy: WOOŚ-TŚ.4242.97.2013.KS) oraz opinię sanitarną z dnia 9 stycznia 2014 r. (znak sprawy: PS-N-NZ-401-1/14);
- Raportu oddziaływania na środowisko, stworzonego na potrzeby ww. decyzji o środowiskowych uwarunkowaniach (Przedsiębiorstwo „EKOLOGPOL” Henryk Dominiak).

3. UWARUNKOWANIA PRZYRODNICZE – ISTNIEJĄCY STAN ŚRODOWISKA, W TYM STAN ŚRODOWISKA OBJĘTY ZNACZĄCYM ODDZIAŁYWANIEM

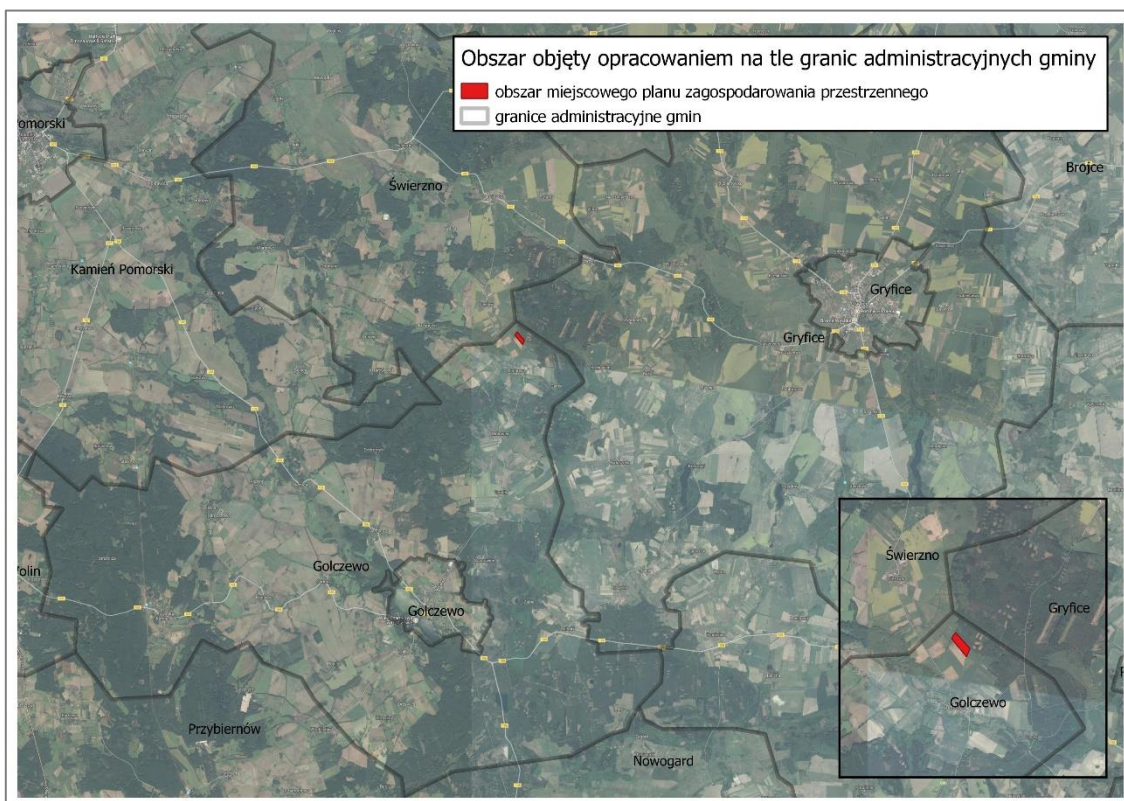
3.1. POŁOŻENIE FIZYCZNOGEOGRAFICZNE I ADMINISTRACYJNE

Pod względem fizyczno-geograficznym (wg autorów Atlasu zasobów i zagrożeń klimatycznych Pomorza – Akademia Rolnicza w Szczecinie) gmina Golczewo położona jest w ponad 90% w obrębie mezoregionu Równiny Gryfickiej, a jedynie niewielkie fragmenty zachodniej i południowej części tej gminy leżą w mezoregionie Równiny Goleniowskiej.

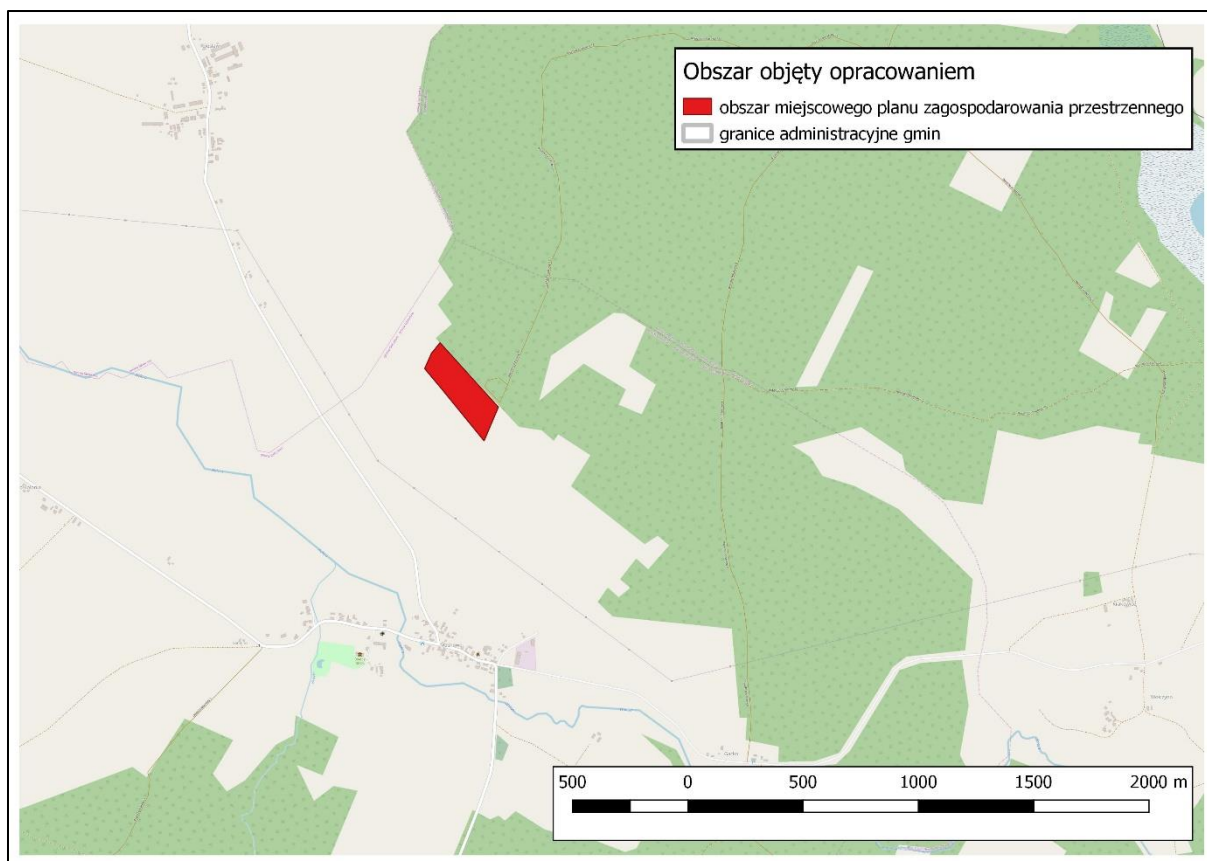
Według podziału fizycznogeograficznego Polski (Kondracki, 2009), teren opracowania znajduje się w obrębie:

- Megaregionu – Pozaalpejska Europa Środkowa,
- Prowincji – Niż Środkowoeuropejski,
- Podprowincji – Pojezierza Południowobałtyckie,
- Makroregionu – Pobrzeże Szczecińskie,
- Mezoregionu – Równina Gryficka.

Zakres przestrzenny miejscowego planu obejmuje jednorodny teren składający się z 2 działek o numerach ewidencyjnych 181 i 300 obręb Mechowo gmina Golczewo. Powierzchnia całego obszaru to ok. 5,16 ha.



Rysunek 1. Obszar objęty opracowaniem na tle gminy Golczewo



Rysunek 2. Lokalizacja obszaru objętego miejscowym planem zagospodarowania przestrzennego

3.2. GEOLOGIA, GLEBY I RZEŹBA TERENU

Równina Gryficka jest wysoczyzną morenową. Wznosi się ona średnio nad poziom morza na 40 – 50 m. W młodoglacjalnym krajobrazie tego obszaru, ukształtowanym pod wpływem ostatniego zlodowacenia bałtyckiego, obok rozległych równin rzeczno - rozlewiskowych, wyróżniają się równiny morenowe urozmaicone wzniesieniami kemowymi i przeważnie południkowo przebiegającymi rynnami subglacjalnymi, wykorzystywanymi aktualnie przez rzeki: Wołczeniec, Niemiec, Stawne i Wołczę z Wołczką.

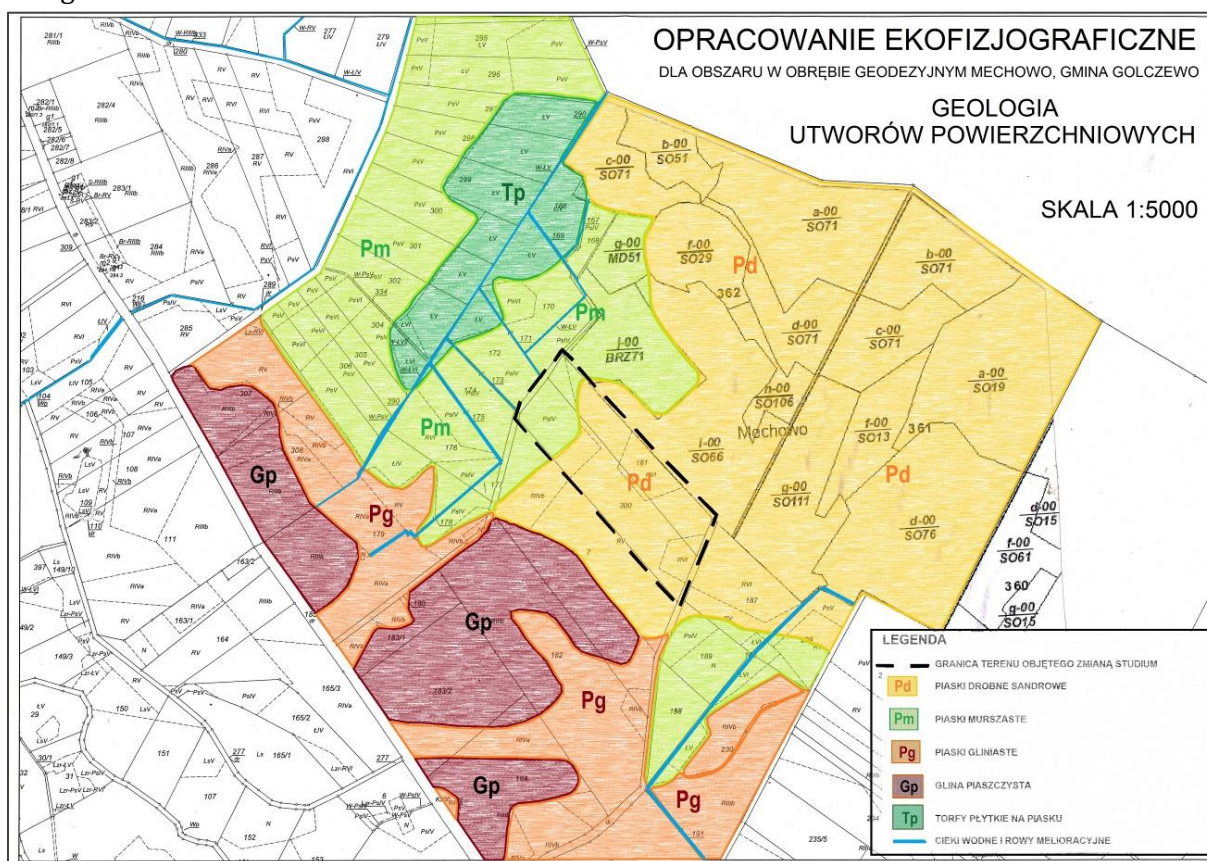
Obszar gminy Golczewo wg Dobrackiego (1999) znajduje się w centralnej części kulminacji jednostki strukturalno - tektonicznej wału pomorskiego. Jednym z elementów strukturalnych jest tu antyklina Czarnogłówek - Kłębów. Na powierzchni podczwartorzędowej odsłaniają się osady jury górnej, a w północnej części gminy [Niemica - Samlino] osady jury środkowej. Jedynie w południowo - zachodniej części gminy [rejon Wysokiej Kamieńskiej] powierzchnię podczwartorzędową budują osady kredy dolnej.

Rzeźba powierzchni podczwartorzędowej na terenie gminy jest bardzo silnie urozmaicona. Poza kulminacją w rejonie Kłębów [20 m n.p.m.] wysokie zaleganie podłoża notowane jest także w rejonie Uniborza i Imna [0-10 m n.p.m.] oraz w rejonie Ronicy, Gadoria i Kretlewa [0-10 m p.p.m.]. Ku północy strop podłoża obniża się do 20 m p.p.m. Natomiast na linii Samlino - Wołowiec - Mechowo i dalej ku NE, przebiega głęboka dolina kopalna [rywna], wypełniona w rejonie Samlina glinami lodowcowymi, a w pozostałej części osadami piaszczysto - mułkowymi. Dno rynny wcina się na głębokość 86,4 m p.p.m. w Samlinie, do blisko 100 m p.p.m. w Mechowie.

Profil osadów czwartorzędowych, podobnie jak ich miąższość, wyraźnie zmienia się w zależności od położenia wysokościowego mezozoicznego podłoża. W strefie o małych miąższościach czwartorzędu [Ronica - Kłęby - Kłodzino - Unibórz - Imno], jego profil ogranicza się do występowania jednego lub dwu poziomów glin lodowcowych, rozdzielonych serią piaszczystych osadów wodnolodowcowych. Na południe od linii Kłodzino - Drzewica - Unibórz przypowierzchniowe występują piaski i żwiry wodnolodowcowe, a dalej na południe piaski budujące taras doliny marginalnej. W zachodniej części gminy [Wysoka - Kozielice] miąższość czwartorzędu wzrasta do 30 - 40 m, a w jego profilu występują dwa poziomy glin, rozdzielone serią wodnolodowcowych piasków o miąższości 10 -15 m. Seria ta, stanowiąca wodonośną warstwę użytkową występuje na wysokości od 0 do 10 m p.p.m.

W rejonie Golczewa [miąższość czwartorzędu 40 - 50 m] trzy poziomy glin rozdzielają cienkie warstwy piasków wodnolodowcowych i mułków zastoiskowych. Głęboką rynną Samlina - Mechowo wypełniają dużej miąższości [70 m] gliny zwałowe, rozdzielone serią piasków i żwirów wodno-lodowcowych [40 m p.p.m.] lub serie mułkowo - piaszczyste o miąższości 80 - 90 m [Mechowo].

Na terenie objętym miejscowym planem w większości występują piaski drobne sandrowe i tylko na ok. 20% obszaru w jego północnej części są piaski murszaste tworząc jałową, piaszczystą glebę co ma swoje odzwierciedlenie niskich klasach bonitacyjnych występujących tam gleb.



Rysunek 3. Geologia utworów powierzchniowych terenu objętego opracowaniem

Według klasyfikacji bonitacyjnej obszar objęty miejscowym planem stanowią gleby słabe RVI (około 80%) złożone z piasków drobny sandrowych i w północnej części PsIV złożone z piasków murszastych. Cały obszar objęty opracowaniem zajmują gleby pseudobielicowe (Luvisols) wytworzone na piaskach i żwirach wodnolodowcowych, które płatami pokrywają obszar na północ od rzeki Wołczy. Ten typ gleb nie zawiera węgla wapnia w swoim składzie,

zaś zawartość próchnicy wynosi tu około 2%, a odczyn jest mniej lub bardziej kwaśny (odczyn pH 5,5). Teren ten jest suchy o każdej porze roku zaś otaczająca liczna sieć rowów odwadniających stanowi naturalne odwodnienie ułatwiające spływ wód deszczowych z terenu objętego miejscowym planem zagospodarowania przestrzennego. Dzięki temu, iż teren objęty opracowaniem jest położony na piaszczystym podłożu nie wymaga on melioracji. Aktualnie obszar ten jest odłogowany, wykorzystywany jako łąką kośna (okresowo wykaszany), zaś od wschodu przylega do terenów leśnych.

3.3. WODY POWIERZCHNIOWE

Warunki hydrologiczne w gminie Golczewo są bardzo zróżnicowane, na co składają się następujące elementy: wody podziemne, jeziora i inne zbiorniki wodne oraz rzeki i inne ciek, systemy melioracyjne. Gmina Golczewo leży w granicach regionu wodnego Dolnej Odry i Przymorza Zachodniego, administrowanego przez RZGW Szczecin.

Pod względem zasobności w wody powierzchniowe gmina Golczewo jest zaliczana do obszarów mało zasobnych. Zróżnicowana budowa geologiczna, a szczególnie wpływ zlodowaceń bałtyckich ukształtowały obecną sieć wód powierzchniowych (sieć rzeczna i jeziora). Sieć tworząca wody powierzchniowe jest stosunkowo dobrze rozwinięta. Występują tu zarówno wody płynące w naturalnych (rzeki) i sztucznych ciekach (kanały, cała sieć melioracyjna), wody stojące naturalne (jeziora, oczka wodne śródpolne i śródleśne – stałe i okresowe) i sztuczne (stawy i wyrobiska pokopalniane).

Przeważająca część gminy Golczewo leży na obszarze zlewni głównej Dziwny, w granicach dwóch zlewni cząstkowych: Wołczenicy i Wołczy. Niewielki skraj południowo-wschodniej części gminy leży w zlewni głównej Regi.

Teren objęty opracowaniem jest położony w granicach zlewni rzeki Wołczy, którą tworzy rzeka Wołcza (długość rzeki na terenie gminy 5 km) z dopływami: Niemica i Wołczką. Niemica wypływa z jez. Szczucze i przepływa przez jezioro Okonie.

Obszar opracowania nie znajduje się w bezpośrednim sąsiedztwie, ani nie przecina żadnych obiektów określanych jako jednolite części wód powierzchniowych. Znajduje się on w zasięgu Zlewni Jednolitych Części Wód Powierzchniowych rzecznych, określonych kodem RW6000173534499 o nazwie Wołcza. Jest to monitorowana części wód powierzchniowych, o aktualnym dobrym stanie, niezagrażona nieosiągnięciem celów środowiskowych. Cele środowiskowe to dobry potencjał ekologiczny oraz dobry stan chemiczny.

Sąsiedztwo obszaru objętego miejscowym planem zagospodarowania poprzecinane jest siatką rowów melioracyjnych.

3.4. WODY PODZIEMNE

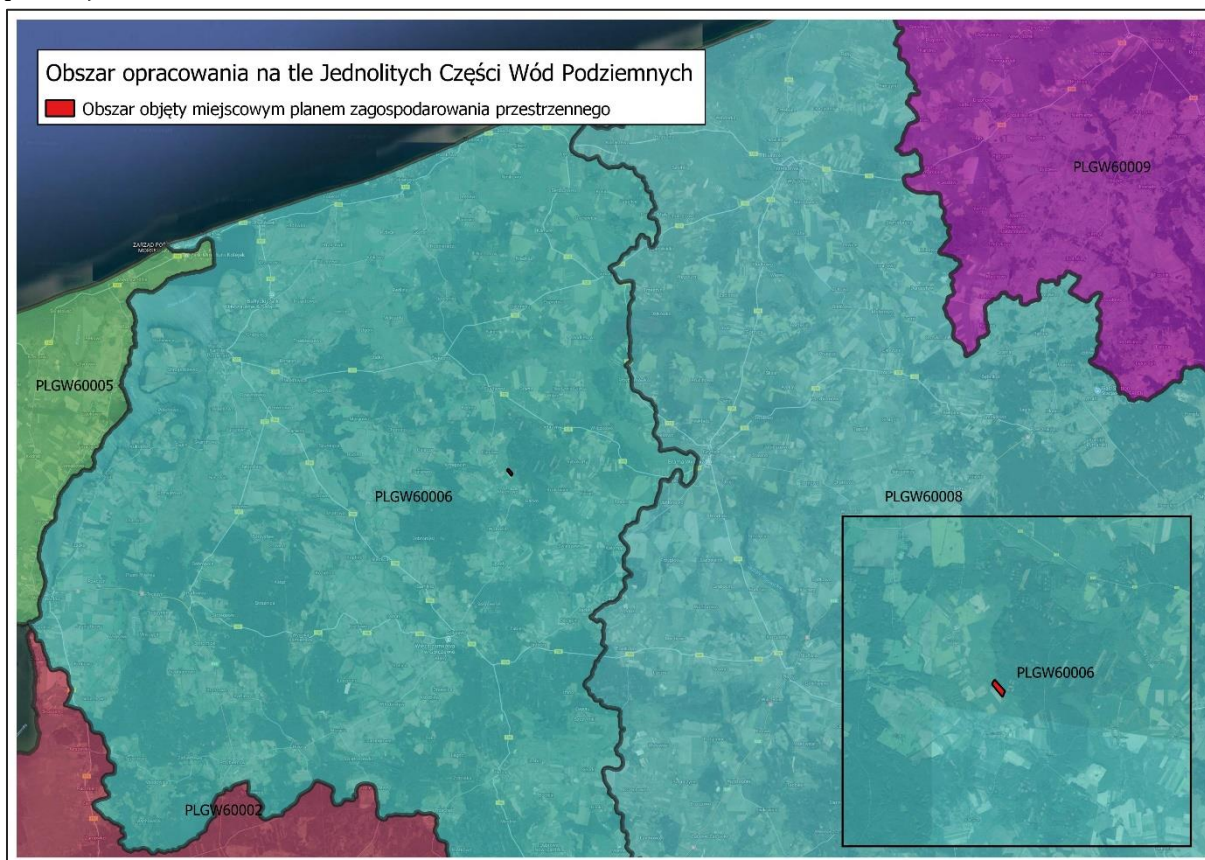
Według podziału hydrogeologicznego Polski, obszar opracowania znajduje się w obrębie regionu szczecińskiego (I) z podregionem wolińskim (I2). Poziomy użytkowe wód podziemnych są całkowicie izolowane od powierzchni utworami polodowcowymi w postaci glin zwałowych. Główny poziom użytkowy stanowią twory czwartorzędowe. Występuje on na głębokości od 20 do 80 m miąższość tego poziomu zmienia się w zakresie od kilku do kilkunastu metrów.

Obszar objęty miejscowym planem, podobnie jak cała gmina Golczewo, nie znajduje się w granicach Głównych Zbiorników Wód Podziemnych.

Najbliższe ujęcie stanowiące podstawę zaopatrzenia w wodę konsumpcyjną miejscowej ludności jest ujęcie we wsi Mechowo. Wieś Mechowo posiada własne ujęcie wody znajdującej się na zachodnim skraju miejscowości (działka 288/1), oddalone od obszaru objętego miejscowym

planem w znacznej odległości od tego ujęcia - ponad 1 km i tym samym od strefy ochrony pośredniej (zasobowej). Na terenie miejscowości istnieje sieć wodociągowa i wszystkie budynki mieszkalne i gospodarcze korzystające z wody są do tej sieci podłączone.

Gmina Golczewo znajduje się w całości w granicach Jednolitych Części Wód Podziemnych oznaczonych jako PLGW60006, klasyfikowanych do rejonu wodnego Dolnej Odry i Przymorza Zachodniego. Zgodnie z Rozporządzeniem Rady Ministrów z dnia 18 października 2016 r. w sprawie Planu gospodarowania wodami na obszarze dorzecza Odry [Dz. U. z 2016 r., poz. 1967], jest to monitorowana część wód podziemnych, charakteryzująca się dobrym stanem ilościowym i chemicznym oraz niezagrażona nieosiągnięciem celów środowiskowych. Jako cele środowiskowe dla JCWPd PLGW60006 określono dobry stan chemiczny oraz dobry stan ilościowy. Lokalizację obszaru objętego opracowaniem na tle JCWPd, prezentuje rysunek poniżej.



Rysunek 4. Obszar objęty miejscowym planem zagospodarowania przestrzennego na tle Jednolitych Części Wód Podziemnych

3.5. KLIMAT

Klimat Pomorza Zachodniego kształtuje się pod wpływem rozmaitych mas powietrza, napływających z różnych regionów geograficznych Europy. Najczęściej notuje się w tym regionie masy napływające z zachodu znad Północnego Atlantyku oraz z północy znad Bałtyku. W lecie przynoszą one większe zachmurzenie oraz wyraźne ochłodzenie powietrza przy jednoczesnym wzroście jego wilgotności. Zimy natomiast są stosunkowo łagodne z często występującymi odwilżami.

Pod względem klimatycznym, obszar gminy należy do Dzielnicy Bałtyckiej. Zaznacza się tu silnie wpływ morski: wilgotność powietrza, długotrwałość zim, amplituda temperatur. Jak wynika z danych stacji meteorologicznej w Kamieniu Pomorskim, średnia roczna temperatura na

tym obszarze waha się w granicach 7 - 8,3°C. Najcieplejszy miesiąc to sierpień, najchłodniejszy – styczeń. Temperatura maksymalna mieści się w granicach 32,1°C do 33,1°C, a minimalna od – 18,6°C do -19,2°C. Roczna suma opadów na terenie gminy waha się w granicach 550 – 650 mm. Długość okresu wegetacyjnego wynosi 210 – 220 dni. Wiatry wieją najczęściej z kierunku południowo – zachodniego i północno – zachodniego³.

3.6. FLORA

3.6.1. ROŚLINNOŚĆ POTENCJALNA

Pod pojęciem potencjalnej roślinności naturalnej rozumie się hipotetyczny stan roślinności, opisany fitosocjologicznymi jednostkami zbiorowisk roślinnych, jaki mógłby być osiągnięty na drodze naturalnej sukcesji pierwotnej lub wtórnej, gdyby oddziaływania człowieka zostały wyeliminowane, a właściwa dla danego regionu roślinność mogła w pełni wykorzystać możliwości stwarzane przez zróżnicowane siedliska. Zakłada się przy tym, że stan ten rozpoznaje się dla aktualnego zróżnicowania siedlisk, uwzględniając zmiany w siedliskach, jakie spowodowała dotychczasowa działalność człowieka.

Potencjalną roślinność naturalną określa się na podstawie rozpoznania rzeczywistych zbiorowisk roślinnych tworzących tzw. "dynamiczne kręgi zbiorowisk roślinnych" oraz bezpośredniej i pośredniej analizy siedliska abiotycznego. Na tej drodze dedukuje się najbardziej prawdopodobny stan zbiorowiska finalnego naturalnej sukcesji, określane jako "zbiorowisko potencjalne". Zbiorowiska potencjalne identyfikowane są z jednostkami podziału typologicznego (najczęściej z zespołami czyli asocjacjami) rozpoznany fitosocjologicznie w danym regionie.

Według "Mapy naturalnej roślinności potencjalnej Polski" (J. M. Matuszkiewicz 2008) w obszarze opracowania występuje potencjalna roślinność naturalna zbiorowiska klasyfikowanego jako:

- acydofilny pomorski las bukowo-dębowy - zespół leśny o nazwie naukowej *Fago-Quercetum petraeae*. Siedliska lasu bukowo-dębowego rozpowszechnione są w Polsce w pasie Pobreży i Pojezierzy Południowobałtyckich, zwykle na pagórkach moreny czołowej, najczęściej o wystawie zachodniej i północno-zachodniej, rzadziej moreny dennej, a wyjątkowo na sandrach. Gleby, z którymi związane jest występowanie tego zespołu, wykształcone są na ogół z piasków gliniastych lub glin lekkich i należą do gleb bielcowych, brunatnych albo płowych, odpowiadających typowi siedliskowemu boru mieszanego świeżego. W drzewostanie najliczniej reprezentowany jest buk i dąb bezszypułkowy, a we wschodnich rejonach zasięgu zespołu, także dąb szypułkowy. Z innych gatunków drzew najczęściej występuje sosna oraz brzozy: brodawkowata i omszona. Słabo wykształcony podszyt tworzy jarzębina i kruszyna. Cechą charakterystyczną runa o fizjonomii krzewinkowo-trawiatej, jest współwystępowanie przedstawicieli trzech grup ekologiczno-socjologicznych: 1) gatunków borowych, np. borówki czarnej, borówki brusznicy i siódmaczka pospolitego, 2) gatunków znajdujących optimum w żyznych i średnio żyznych lasach liściastych, np. zawilca gajowego, turzycy palczastej, czy perłówki zwistej, 3) gatunków występujących z najwyższą stałością w zbiorowiskach kwaśnych dąbrów, do których należy między innymi groszek skrzydłasty, kłosówka miękka, jastrzębiec sabaudzki i jastrzębiec gładki. Acydofilny pomorski las bukowo-dębowy zwany jest także pomorskim lasem bukowo-dębowym⁴.

³ Program Ochrony Środowiska dla gminy Golczewo

⁴ <http://www.encyklopedialesna.pl/haslo/acydofilny-pomorski-las-bukowodebowy/>

3.6.2. ROŚLINNOŚĆ RZECZYWISTA

Analizowany obszar miejscowym planem to fragmenty użytków rolnych różnych klas bonitacyjnych, gdzie grunty klasy RVI i PsIV stanowią większość ich arealu i w takim, rolniczym użytkowaniu pozostają od dziesięcioleci. Teren stanowią grunty orne odłogowane, pokryte darnią trawiastą, użytkowane w formie łąki kośnej, ubogiej.

Teren objęty projektowaną opracowaniem obejmuje obszar porośnięty roślinnością ruderalną, pospolicie występującą na obszarach niezagospodarowanych. Częściowo teren jest porośnięty koniczyną łąkową, koniczyną białą, ostem zwisłym, żywokostem lekarskim, mozgą trzcinową, jaskrem rozłogowym oraz ostrożniem warzywnym. Duża część terenu porośnięta jest zbiorowiskami roślin ruderalnych, złożonych z okazałych bylin (bylica pospolita, nawłóć późna). Występuje tu dość duży udział wysokich traw – trzcinika piaskowego, kłosówki wełnistej, kupkówki pospolitej i perzu właściwego.

Na obszarze objętym miejscowym planem nie stwierdzono gatunków flory i fauny podlegających ochronie gatunkowej na mocy:

- Rozporządzenia Ministra Środowiska z dnia 9 października 2014 r. w sprawie ochrony gatunkowej roślin (Dz. U. z 2014 r., poz. 1409),
- Rozporządzenia Ministra Środowiska z dnia 16 grudnia 2016 r. w sprawie ochrony gatunkowej zwierząt (Dz. U. 2016 r., poz. 2183),
- Rozporządzenia Ministra Środowiska z dnia 9 października 2014 r. w sprawie ochrony gatunkowej grzybów (Dz. U. z 2014 r., poz. 1408).

Na terenie objętym planem oraz jego bezpośrednim sąsiedztwie nie występują siedliska przyrodnicze wskazane w Załączniku I Dyrektywy Siedliskowej, wskazane w Rozporządzeniu Ministra Środowiska z dnia 13 kwietnia 2010 r. w sprawie siedlisk przyrodniczych oraz gatunków będących przedmiotem zainteresowania Wspólnoty, a także kryteriów wyboru obszarów kwalifikujących się do uznania lub wyznaczenia jako obszary Natura 2000 (Dz. U. z 2014 r., poz. 1713).

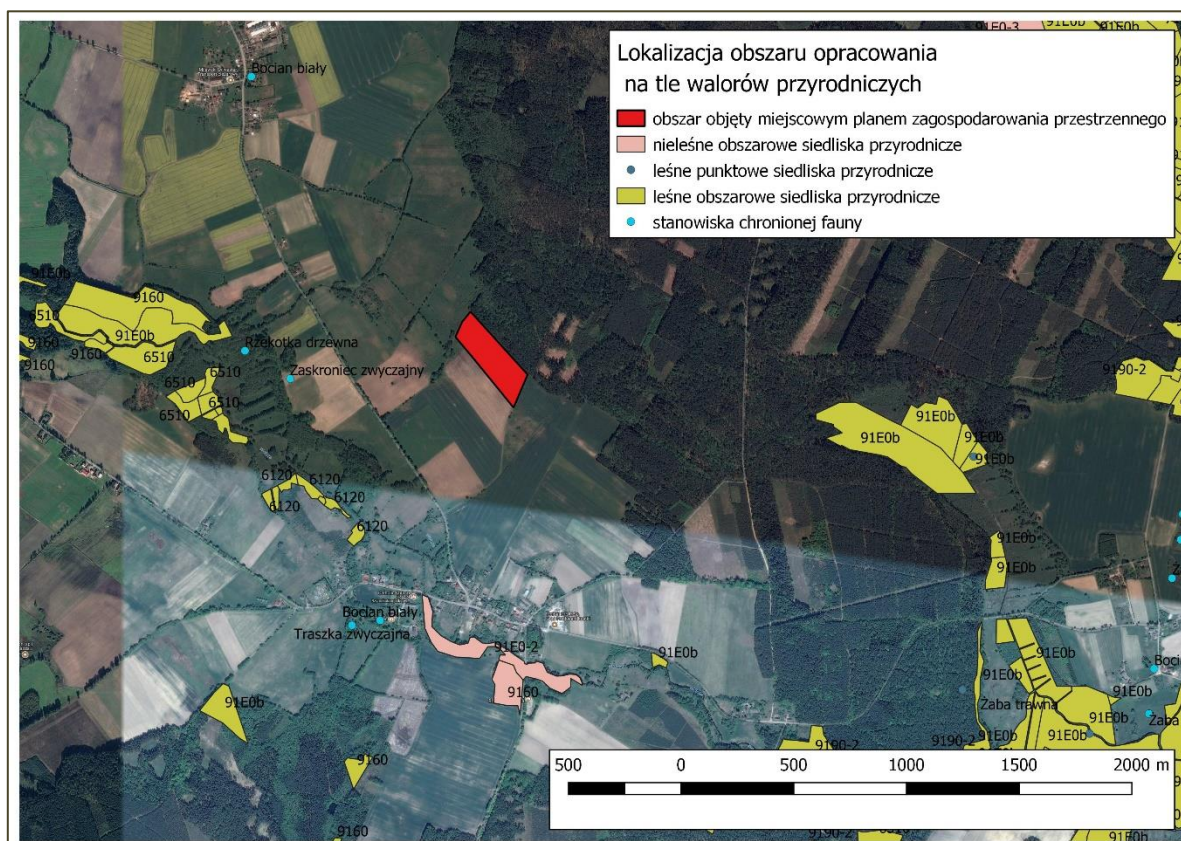
Od północnego wschodu przylega do tego obszaru oddział nr 362 Lasów Państwowych Nadleśnictwa Gryfice, porośnięty 66 letnią sosną i 71 letnią brzozą. Z pozostałych stron teren objęty miejscowym planem otaczają drogi gruntowe przecinające typowe obszary rolnicze krótko odłogowane, porośnięte roślinnością trawiastą nitrofilną.

3.7. FAUNA

Siedlisko występujące na obszarze objętym miejscowym planem, które stanowią grunty orne odłogowane, pokryte darnią trawiastą jest typowe dla obszarów położonych nieopodal zabudowy wiejskiej (około 800 m do zabudowy zagrodowej wchodzącej w skład wsi Mechowo położonej na południowy zachód i 750 m od zabudowy zagrodowej należącej do wsi Ciesław położonej na północny zachód od analizowanego obszaru). Przeprowadzona została ocena wartości przyrodniczej istniejących siedlisk pod kątem możliwości występowania chronionych prawnie gatunków zwierząt oraz możliwości ich stałego bytowania, rozrodu i gniazdowania. Na podstawie przeprowadzonych obserwacji stwierdza się, że obszar objęty miejscowym planem znajduje się poza granicami obszarów o największej wartości faunistycznej. W wyniku przeprowadzonej oceny uznano, że istniejące w granicach obszaru opracowania biotopy nie są korzystne dla rozmnażania się i bytowania przedstawicieli płazów. W okresie letnio-jesiennym nie stwierdzono w granicach obszaru opracowania żadnych przedstawicieli płazów. W okresie tym nie zauważono również obecności żadnych przedstawicieli ssaków.

W takich warunkach siedliskowych bogactwo gatunkowe ptaków ogranicza się do kilku gatunków, które są reprezentowane głównie przez ptaki pospolite należące do rzędu wróblowatych. Gatunki te nie są ujęte na liście gatunków zagrożonych i ginących oraz w załączniku I Dyrektywy Ptasiej. Obszar ten jest sporadycznym miejscem żerowania głównie przez łuszczaiki, w tym wróbla i mazurka, a także pospolitych drożdów, szpaków i krukowatych. Takie obszary są omijane przez przedstawicieli szponiastych.

Z kolei na terenach leśnych sąsiadujących z obszarem miejscowego planu występuje głównie zwierzyna płowa i dziki, jednak ich bytowanie na obszarze objętym zmianą ze względu na niekorzystne w stosunku do otoczenia warunki siedliskowe (brak jest źródeł wody oraz bogactwa pożywienia) jest mało prawdopodobne.



Rysunek 5. Lokalizacja obszaru objętego miejscowym planem zagospodarowania przestrzennego na tle walorów przyrodniczych⁵

3.8. OBSZARY I OBIEKTY CHRONIONE

Teren objęty opracowaniem nie znajduje się w granicach żadnym z obszarów podlegających ochronie na mocy przepisów ustawy z dnia 16 kwietnia 2004 r. o ochronie przyrody (Dz. U. z 2018 r., poz. 142 z późn. zm.).

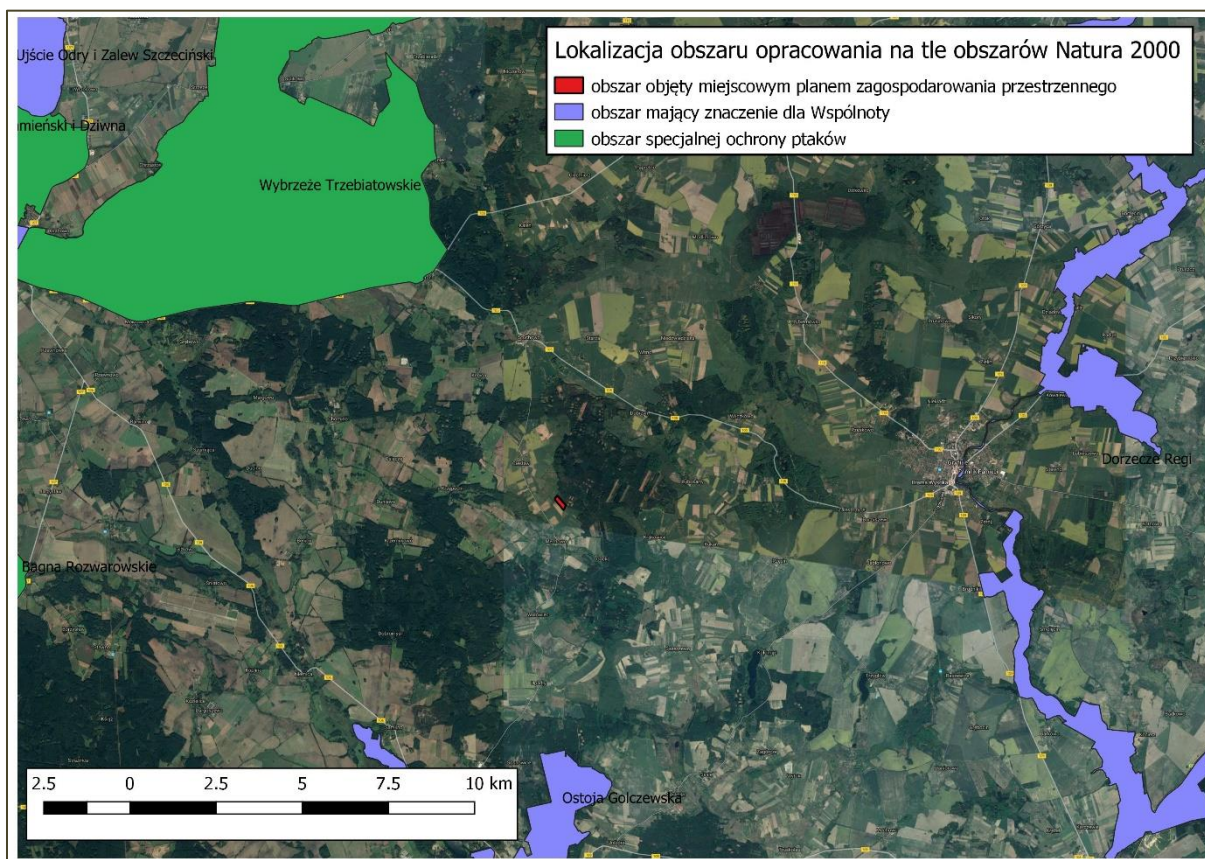
Na terenie inwestycji nie występują też indywidualne formy ochrony przyrody, wskazane w ustawie j/w.

Najbliższej zlokalizowaną powierzchnią formą ochrony przyrody jest użytek ekologiczny Łąka pod Wołowcem, zlokalizowany ok. 2,5 km na południe od obszaru objętego opracowaniem.

⁵ Zgodnie z Waloryzacją Przyrodniczą Województwa Zachodniopomorskiego oraz informacjami Dyrekcji Generalnej Lasów Państwowych



Rysunek 6. Obszar objęty miejscowym planem zagospodarowania przestrzennego na tle form ochrony przyrody



Rysunek 7. Obszar objęty miejscowym planem zagospodarowania przestrzennego na tle obszarów Natura 2000

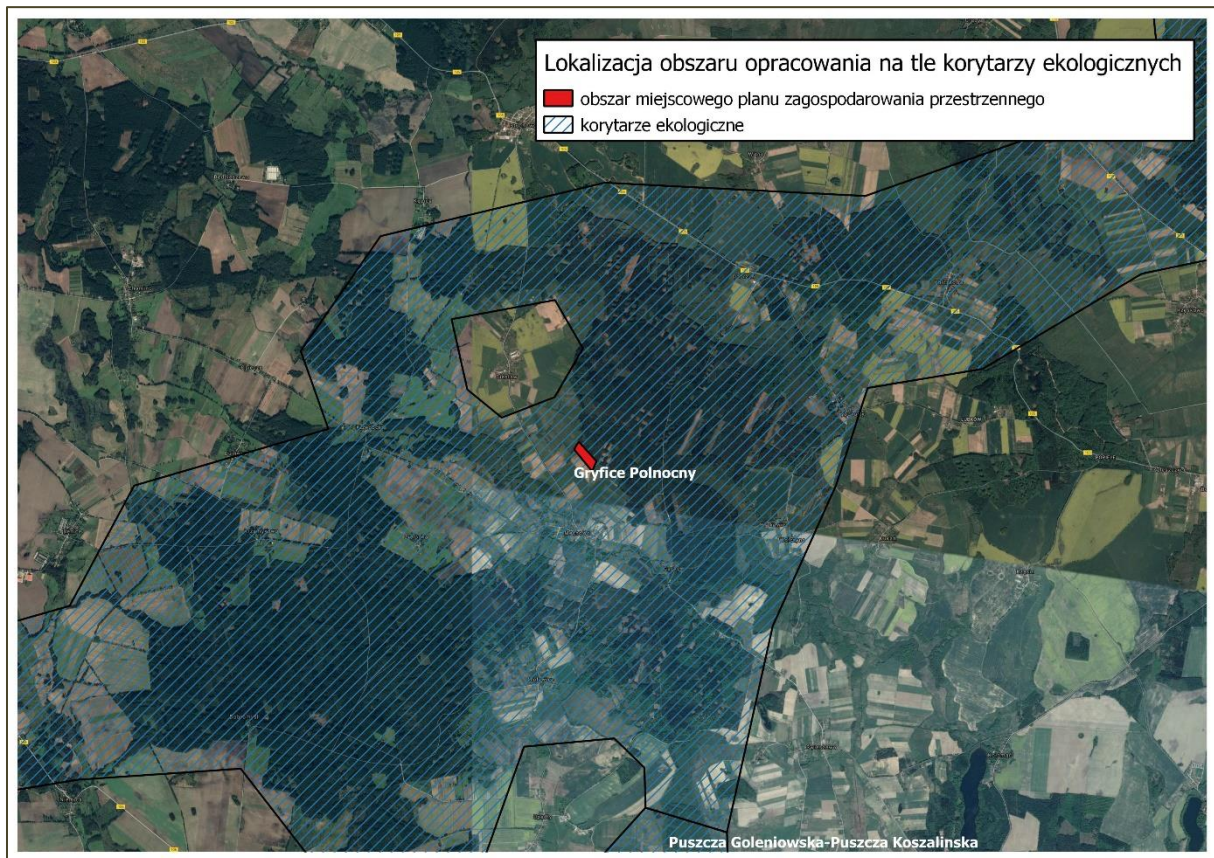
3.9. KRAJOBRAZ

Biorąc pod uwagę położenie analizowanego terenu, w północnej części granic administracyjnych gminy Golczewo, na styku obszarów otwartych z obszarami leśnymi, należy stwierdzić, że nie stanowi on określonej atrakcyjności krajobrazowej. Reprezentuje on naturalny obszar przejściowy pomiędzy środowiskiem leśnym, a użytkami rolnymi.

Obszar objęty opracowaniem nie stanowi obszaru o krajobrazie mającym znaczenie historyczne, kulturowe lub archeologiczne. Zgodnie z ustaleniami dotychczas obowiązującego Studium uwarunkowań i kierunków zagospodarowania przestrzennego, na terenie objętym projektem planu nie występują strefy ochrony stanowisk archeologicznych oraz innych obiektów podlegających ochronie na mocy ustawy z dnia 23 lipca 2003 r. o ochronie zabytków i opiece nad zabytkami (Dz. U. z 2017 r., poz. 2187 ze zm.).

3.10. INTEGRALNOŚĆ EKOLOGICZNA OBSZARU

Obszar określony granicami miejscowego planu zagospodarowania przestrzennego znajduje się w zasięgu korytarza ekologicznego o nazwie „Gryficki Północny”, co przedstawia rysunek poniżej.



Rysunek 8. Obszar miejscowego planu zagospodarowania przestrzennego na tle korytarza ekologicznych

4. ANALIZA I OKREŚLENIE ISTNIEJĄCYCH PROBLEMÓW OCHRONY ŚRODOWISKA ISTOTNYCH Z PUNKTU WIDZENIA REALIZACJI USTALEŃ MIEJSCOWEGO PLANU ZAGOSPODAROWANIA PRZESTRZENNEGO, W SZCZEGÓLNOŚCI DOTYCZĄCE OBSZARÓW CHRONIONYCH NA PODSTAWIE USTAWY Z DNIA 16 KWIETNIA 2004 R. O OCHRONIE PRZYRODY

W wyniku przeprowadzonej analizy określono, że objęty opracowaniem teren nie należy do obszarów charakteryzujących się istniejącymi problemami ochrony środowiska. Wskazana identyfikacja istniejących problemów ochrony środowiska została przeprowadzona w odniesieniu do:

- skali opracowanego dokumentu - obszar objęty opracowaniem miejscowego planu wynosi ok. 5,27 ha,
- umiejscowienia obszaru opracowania w przestrzeni - lokalizacja poza formami ochrony przyrody, przeciętne walory florystyczne i faunistyczne
- umiejscowienia w granicach terenów przeznaczonych w studium uwarunkowań i kierunków zagospodarowania przestrzennego jako obszar rozwoju rolnictwa z dopuszczeniem lokalizacji nowej fermy tuczu drobiu wraz z niezbędną infrastrukturą techniczną.

II. ANALIZA

5. POTENCJALNE ZMIANY STANU ŚRODOWISKA W PRZYPADKU BRAKU REALIZACJI MIEJSCOWEGO PLANU ZAGOSPODAROWANIA PRZESTRZENNEGO

W obowiązującym Studium przeznaczeniem tego terenu jest pozostawienie go w obrębie rolniczej przestrzeni produkcyjnej, jako tereny produkcji rolniczej wraz z niezbędną infrastrukturą techniczną. Obecnie teren ten pełni funkcje rolnicze - użytki rolne odłogowane, wykorzystywane okresowo jako łąki kośne. Ze względu na słabą jakość gleb (RVI i PsIV) obszar ten nie nadaje się do intensywnego wykorzystania rolniczego. W przypadku braku realizacji ustaleń miejscowego planu, kontynuującego kierunek zagospodarowania wyznaczony w Studium uwarunkowań i kierunków zagospodarowania przestrzennego, w środowisku nie zajdą żadne zmiany w środowisku w stosunku do obecnie panującej funkcji tego terenu – odłogowane grunty rolne zarastać będą w dalszym ciągu roślinnością o charakterze synantropijnym, która będzie podlegać okresowemu koszeniu.

6. INFORMACJE O MOŻLIWYM TRANSGRANICZNYM ODDZIAŁYWANIU NA ŚRODOWISKO MIEJSCOWEGO PLANU ZAGOSPODAROWANIA PRZESTRZENNEGO

W przypadku dokumentów planistycznych, jakimi są: studium uwarunkowań i kierunków zagospodarowania przestrzennego, czy miejscowy plan zagospodarowania przestrzennego, transgraniczne oddziaływanie może wystąpić właściwie tylko w przypadku gmin, których granice są jednocześnie granicami państwa.

Gmina Golczewo znajduje się w odległości ok. 35 km od granicy polsko – niemieckiej, a sam obszar objęty opracowaniem w odległości ok. 50 km od tejże granicy, zatem nie wystąpią transgraniczne oddziaływania.

7. OKREŚLENIE PRZEWIDYWANYCH ZNACZĄCYCH ODDZIAŁYWAŃ NA POSZCZEGÓLNE KOMPONENTY ŚRODOWISKA, W TYM CELE I PRZEDMIOT OCHRONY OBSZARÓW NATURA 2000 ORAZ INTEGRALNOŚĆ TYCH OBSZARÓW

Pierwszym etapem umożliwiającym określenie przewidywanych znaczących oddziaływań na poszczególne komponenty środowiska, będzie zidentyfikowanie możliwych oddziaływań generowanych na skutek realizacji ustaleń dokumentu planistycznego na poszczególne elementy ekosystemu. W tym celu wytypowano ewentualny wpływ wynikający z planowanego kierunku rozwoju, wskazano źródła emisji, jak również ustalenia projektowanego dokumentu wpływające na skalę oddziaływania, a całość przedstawiono w tabeli macierzy wzajemnych powiązań.

Rodzaj emisji/oddziaływania	Źródło oddziaływania	Charakterystyka danego wpływu	Komponenty środowiska	Charakter oddziaływania
<p>zniszczenie wierzchniej warstwy gruntu</p>	<p>prace budowlane związane z nowym zagospodarowaniem oraz roboty towarzyszące</p>	<p>niszczenie siedlisk przyrodniczych i gatunków roślin, jak również siedlisk stanowiących dogodne miejsce bytowania dla fauny</p>	<p>powierzchnia ziemi, flora (rośliny i siedliska przyrodnicze), fauna, powierzchnia ziemi</p>	<p>negatywny, bezpośredni, odwracalny, długoterminowy</p>
<p>zanieczyszczenia wód powierzchniowych i podziemnych bądź zmiana stosunków wodnych</p>	<p>prace budowlane związane z nowym zagospodarowaniem oraz roboty towarzyszące</p>	<p>pogorszenie stanu wód powierzchniowych i podziemnych</p>	<p>wody powierzchniowe i podziemne/powierzchnia ziemi/gleba</p>	<p>negatywny, bezpośredni, odwracalny, krótkoterminowy</p>
<p>zmiana stosunków wodnych wpływająca na sąsiedztwo terenu inwestycyjnego, w tym stan siedlisk przyrodniczych, miejsc wstępowania objętych ochroną gatunków flory i fauny</p>	<p>fauna i flora bioróżnorodność</p>			

Rodzaj emisji/oddziaływania	Źródło oddziaływania	Charakterystyka danego wpływu	Komponenty środowiska	Charakter oddziaływania
	wytwarzanie ścieków i odpadów	pogorszenie stanu wód powierzchniowych i podziemnych	warunki gruntowo - wodne, wody powierzchniowe i podziemne/powierzchnia ziemi/gleba	negatywny, bezpośredni, odwracalny, krótkoterminowy

Rodzaj emisji/oddziaływania	Źródło oddziaływania	Charakterystyka danego wpływu	Komponenty środowiska	Charakter oddziaływania
pojawienie się nowych struktur na powierzchni ziemi i w przestrzeni (bariery mechaniczne)	prace budowlane związane z nowym zagospodarowaniem oraz roboty towarzyszące	zmiana aspektu wizualnego dotychczas wykorzystywanej przestrzeni/terenu	krajobraz	negatywny, bezpośredni, odwracalny, długoterminowy
		bariera przestrzenna dla lokalnie występującej fauny	fauna	negatywny, bezpośredni, odwracalny, chwilowy
		zmniejszenie atrakcyjności terenów bądź ograniczenia w dotychczasowym użytkowaniu	warunki życia i zdrowia ludzi	negatywny, bezpośredni, odwracalny, długoterminowy
emisja hałasu	prace budowlane związane z nowym zagospodarowaniem oraz roboty towarzyszące	pogorszenie warunków bytowania fauny/okresowe płoszenie osobników	fauna	negatywny, bezpośredni, odwracalny, krótkoterminowy
		obniżenie komfortu warunków życia oraz zdrowia ludzi	warunki zdrowia i życia ludzi	negatywny, bezpośredni, odwracalny, krótkoterminowy
	funkcjonowanie zakładu wprowadzone ustaleniami miejscowego planu zagospodarowania przestrzennego	obniżenie komfortu warunków życia oraz zdrowia ludzi	warunki zdrowia i życia ludzi	negatywny, bezpośredni, odwracalny, długoterminowy
		pogorszenie warunków	fauna	

Rodzaj emisji/oddziaływania	Źródło oddziaływania	Charakterystyka danego wpływu	Komponenty środowiska	Charakter oddziaływania
		bytowania fauny/okresowe płoszenie osobników		
emisja zanieczyszczeń do atmosfery (zanieczyszczenia pyłowe i gazowe; odory)	prace budowlane związane z nowym zagospodarowaniem oraz roboty towarzyszące	zwiększenie emisji gazów cieplarnianych	warunki zdrowia i życia ludzi	negatywny, bezpośredni, odwracalny, krótkoterminowy
		przekroczenie dopuszczalnych poziomów zanieczyszczeń	klimat	
	funkcjonowanie zakładu wprowadzone ustaleniami miejscowego planu zagospodarowania przestrzennego	emisja gazów i pyłów	warunki zdrowia i życia ludzi	negatywny, bezpośredni, odwracalny, długoterminowy
			klimat	
		emisja odorów	warunki zdrowia i życia ludzi	

Miejscowy plan zagospodarowania przestrzennego gminy Golczewo obręb Mechowo na tym terenie przewiduje pozostawienie terenu w obrębie rolniczej przestrzeni produkcyjnej, zmieniając jej funkcje z terenów rolniczych na tereny produkcji rolnej w gospodarstwie hodowlanym wraz z niezbędną infrastrukturą techniczną, co pozwoli na ich lepsze wykorzystanie gospodarcze poprzez umożliwienie budowy fermy tuczu drobiu. Projektowane oznaczenie na rysunku planu: „1RP” – teren produkcji rolnej w gospodarstwie hodowlanym. Ponadto miejscowy plan wyznacza teren pod zieleń izolacyjną, oznaczoną na rysunku planu jako „2ZI”.

7.1. PRZEWIDYWANE ZNACĄCE ODDZIAŁYWANIE NA WODĘ - WODY POWIERZCHNIOWE I PODZIEMNE, W TYM JEDNOLITE CZĘŚCI WÓD POWIERZCHNIOWYCH I PODZIEMNYCH

Zgodnie z informacjami przedstawionymi w powyższych rozdziałach, dotyczącymi opisu stanu środowiska na obszarze objętym miejscowym planem, w jego granicach nie znajdują się cieką ani zbiorniki wodne. Nie występują oczka wodne oraz tereny podmokłe i obszary o wysokim poziomie wód gruntowych.

Do czynników negatywnie wpływających na środowisko wodne w przypadku zagospodarowania wyznaczonego miejscowym planem, można zaliczyć głównie pobór wody (źródłem zaopatrzenia w wodę poszczególnych sektorów gospodarki, w tym przemysłu i rolnictwa, są wody powierzchniowe oraz podziemne), zanieczyszczenia punktowe (ścieki komunalne oraz przemysłowe, odpady), zanieczyszczenia liniowe (np. z transportu drogowego).

Stwierdzono, że powierzchniowe warstwy gruntu w gminie Golczewo składają się z piasku drobnego z humusem, a więc są łatwo przepuszczalne. Z kolei na głębokości kilkunastu metrów pod powierzchnią terenu występują grunty gliniaste, zabezpieczające warstwę wodonośną od dopływu zanieczyszczeń z powierzchni terenu. Można więc stwierdzić, że z punktu widzenia zabezpieczenia wód podziemnych przez potencjalnymi zanieczyszczeniami budowa podłoża na którym miejscowy plan umożliwia prowadzenie produkcji rolnej w gospodarstwie hodowlanym [posadowienie fermy tuczu drobiu, jest korzystna].

Panujące na objętym opracowaniem obszarze warunki wodne i gruntowo – wodne należy uznać za sprzyjające możliwości dalszego rozwoju gminy w kierunku produkcji rolniczej (umożliwienie budowy fermy tuczu drobiu). Prognozuje się, że nie wystąpią znaczące negatywne oddziaływania na komponent środowiska, którym są wody powierzchniowe i podziemne, za czym przemawia głównie:

- lokalizacja obszaru planistycznego poza obiektami określanymi mianem wód powierzchniowych,
- dobra izolacja (grunty gliniaste) zabezpieczające pokłady wód podziemnych.

Obszar miejscowego planu znajduje się poza Głównymi Zbiornikami Wód Podziemnych, w związku z czym nie prognozuje się znaczących negatywnych oddziaływań na ten element środowiska. Nie prognozuje się również znaczących negatywnych oddziaływań w zakresie ewentualnego pogorszenia warunków gruntowo – wodnych (obniżenia bądź podwyższenia poziomu wód gruntowych) – kierunek planowanych zmian przeznacza wyznaczone obszary na tereny produkcji rolniczej wraz z niezbędną infrastrukturą techniczną (umożliwiający w przyszłości budowę zakładu hodowlanego np. fermy tuczu drobiu) – stanowić je będą typowe obiekty kubaturowe wraz z infrastrukturą towarzyszącą, których budowa oraz późniejsza eksploatacja nie będzie wiązała się z zagrożeniem pogorszenia warunków gruntowo – wodnych, zarówno w wymiarze ilościowym, jak i jakościowym.

W stosunku do jednolitych części wód powierzchniowych i podziemnych występujących na omawianym obszarze oraz w jego sąsiedztwie, planowany kierunek zmian również nie będzie powodował znaczących oddziaływań na te obiekty, które charakteryzują się obecnie dobrym stanem oraz nie są zagrożone nieosiągnięciem celów środowiskowych.

Mając powyższe na uwadze, prognozuje się, że ustalenia miejscowego planu zagospodarowania przestrzennego omawianego w ramach niniejszej prognozy charakteryzować się będzie małą skalą oddziaływania na wody powierzchniowe i podziemne.

Nie ma też podstaw do prognozowania, iż dopuszczenie planowanego kierunku zagospodarowania doprowadzi do skażenia wód powierzchniowych i podziemnych (dobra izolacja gruntów gliniastych oraz oddalenie od zbiorników i cieków wodnych).

7.2. PRZEWIDYWANE ZNACĄCE ODDZIAŁYWANIE NA POWIERZCHNIĘ ZIEMI/GLEBĘ

Dopuszczenie ustaleń miejscowego planu zagospodarowania przestrzennego, zmieniającego jego dotychczasowe przeznaczenie (tereny rolnicze) na tereny produkcji rolnej w gospodarstwie hodowlanym wraz z niezbędną infrastrukturą techniczną, związane będzie ze zmianą sposobu użytkowania powierzchni ziemi. Na skutek realizacji ustaleń miejscowego planu, docelowo na omawianym obszarze będzie mogła powstać produkcja rolna w gospodarstwie hodowlanym. Związane to będzie z kolei z przekształceniem powierzchni ziemi oraz zmianą dotychczasowego wykorzystania jako terenów rolnych. Konsekwencją wprowadzonych ustaleń dokumentu planistycznego będzie powstanie na tym obszarze obiektów kubaturowych służących hodowli zwierząt. Prognozowane oddziaływania w tym zakresie nie będą znaczące – obecnie teren stanowią w większości (ok. 80%) grunty orne klasy VI, odłogowane, wykorzystywane jako łąka kośna, nie charakteryzujące się cennymi walorami przyrodniczymi.

Oddziaływania związane z możliwością pogorszenia stanu jakościowego gleby/powierzchni ziemi na skutek prac budowlanych, związanych z nowym zagospodarowaniem oraz robót im towarzyszących, czy na skutek niewłaściwego prowadzenia gospodarki wodno – ściekowej albo gromadzenia odpadów, również należy określić jako mało znaczące. Zajęcie powierzchni odpowiadającej zakresowi obszaru objętego planem przez obiekty kubaturowe nie uszczupli w sposób znaczący zasobów glebowych, który mogłyby być intensywnie wykorzystywane w rolnictwie.

Mając na uwadze powyższe, prognozuje się, że ustalenia miejscowego planu zagospodarowania przestrzennego omawiane w ramach niniejszej prognozy charakteryzować się będzie małą skalą oddziaływania na powierzchnię ziemi oraz gleby.

7.3. PRZEWIDYWANE ZNACĄCE ODDZIAŁYWANIE NA ROŚLINY, ZWIERZĘTA I RÓŻNORODNOŚĆ BIOLOGICZNĄ

Z przekształceniem gruntowo – glebowym, opisanym powyżej, związane jest w sposób bezpośredni i pośredni oddziaływanie na rośliny, zwierzęta oraz różnorodność biologiczną.

Zniszczenie wierzchniej warstwy okrywy glebowej, które nastąpi na etapie poprzedzającym prace budowlane związane z nowym kierunkiem zagospodarowania oraz robót towarzyszących, jak również późniejsze zajęcie obszaru pod obiekty budowlane, wpłynie na szatę roślinną tu występującą, a pośrednio na faunę, która miejsca te może wykorzystywać do swojego bytowania.

W związku z przekształceniami gleb (posadowienie obiektów budowlanych) wystąpią przekształcenia szaty roślinnej. Oddziaływanie na szatę roślinną może mieć charakter

bezpośredni jako mechaniczne niszczenie (np. niszczenie wierzchniej warstwy gruntu w ramach robót przygotowawczych) lub pośredni, wyrażający się zniszczeniem lub przeobrażeniem warunków siedliskowych zbiorowisk roślinnych w wyniku zmiany warunków wodnych czy przekształceniem warunków glebowych. Dopuszczenie możliwości realizacji terenów o funkcji produkcji rolniczej (funkcjonowanie zakładu) wiązać się będzie z kolei z zajęciem tych obszarów pod zabudowę kubaturową.

Zniszczenie flory pociąga za sobą zmiany w siedliskach zwierząt, które z powodu m.in. hałasu, zmiany ukształtowania terenu, braku pożywienia przenoszą się na inne obszary.

Szata roślinna analizowanego obszaru charakteryzuje się małą wartością przyrodniczą, o czym przesądza fakt, że:

- teren stanowią grunty orne odłogowane, pokryte darnią trawiastą, użytkowane w formie łąki kośnej, ubogiej;
- nie stwierdzono to gatunków objętych ochroną prawną, ani chronionych siedlisk przyrodniczych.

Stosunkowo ubogie siedliskowo warunki mają bezpośrednie przełożenie na występującą tutaj faunę. W obrębie działek inwestycyjnych oraz w ich bezpośrednim sąsiedztwie nie ma terenów szczególnie atrakcyjnych dla bytowania i rozmnażania zwierząt, co jest wypadkową niewielkiego zróżnicowania warunków siedliskowych. Odłogowane grunty orne znajdują się poza granicami obszarów o największej wartości faunistycznej. W wyniku przeprowadzonej oceny uznano, że istniejące w granicach obszaru opracowania biotopy nie są korzystne dla rozmnażania się i bytowania przedstawicieli płazów. W okresie letnio-jesiennym nie stwierdzono w granicach obszaru opracowania żadnych przedstawicieli płazów. W okresie tym nie zauważono również obecności żadnych przedstawicieli ssaków. W takich warunkach siedliskowych bogactwo gatunkowe ptaków ogranicza się do kilku gatunków, które są reprezentowane głównie przez ptaki pospolite należące do rzędu wróblowatych. Gatunki te nie są ujęte na liście gatunków zagrożonych i ginących oraz w załączniku I Dyrektywy Ptasiej. Obszar ten jest sporadycznym miejscem żerowania głównie przez łuszczeniaki, w tym wróbla i mazurka, a także pospolitych drozdów, szpaków i krukowatych.

Na podstawie powyższych uwarunkowań można prognozować, że ustalenia wynikające z miejscowego planu zagospodarowania nie będą generować znaczących oddziaływań, polegających na zniszczeniu siedlisk przyrodniczych i gatunków roślin, jak również siedlisk stanowiących miejsce dogodne dla bytowania fauny.

Prognozuje się, że ustalenia miejscowego planu zagospodarowania przestrzennego omawiane w ramach niniejszej prognozy charakteryzować się będą małą skalą oddziaływania na florę i faunę.

Przez różnorodność biologiczną należy rozumieć zróżnicowanie wszystkich żywych organizmów pochodzących m.in. z ekosystemów lądowych oraz zespołów ekologicznych, których są one częścią. Dotyczy ona różnorodności w obrębie gatunku, pomiędzy gatunkami oraz pomiędzy ekosystemami. W Europie głównym narzędziem ochrony różnorodności biologicznej są obszary Natura 2000, ale należy pamiętać, że ochrona ta realizowana jest również poprzez ochronę siedlisk i gatunków poza obszarami Natura 2000, a w Polsce również poprzez inne przestrzenne formy ochrony przyrody oraz regulacje środowiskowe.

Badając, jak ustalenia nowego zagospodarowania tego terenu wskazanego w miejscowym planie wpływać będą na różnorodność biologiczną, uwzględniono następujące elementy:

- interakcje ustaleń wynikających z zagospodarowania z chronionymi gatunkami oraz siedliskami gatunków - na obszarze objętym opracowaniem nie występują

siedliska przyrodnicze, gatunki roślin i zwierząt oraz ich siedliska podlegające ochronie. Obszar miejscowego planu ulokowany jest poza granicami przestrzennych form ochrony przyrody. Nowe zagospodarowanie nie wpłynie na niszę ekologiczną gatunków cennych, nie doprowadzi do utraty czy fragmentacji ich siedlisk;

- interakcje ustaleń wynikających z nowego zagospodarowania z obszarami i obiektami chronionymi, których celem jest ochrona gatunków, siedlisk gatunków i ekosystemów – obszar objęty projektowanym dokumentem zlokalizowany jest poza obszarowymi i punktowymi formami ochrony przyrody;
- wpływ ustaleń wynikających z planowanego zagospodarowania na ekosystemy – analizując istniejące elementy środowiska na obszarze miejscowego planu, należy stwierdzić, że pod względem przyrodniczym teren ten charakteryzuje się znaczną jednorodnością. Jest to obszar o mało zróżnicowanej rzeźbie, rolniczo odłogowany, gdzie od wschodu występuje niewielki fragment gruntów leśnych. W krajobrazie stanowi on fragment powierzchni rolniczo – leśnej;
- wpływ ustaleń wynikających z nowego zagospodarowania na usługi ekosystemowe – kierunek zagospodarowania terenu opierać się będzie na zmianie jego obecnej funkcji z terenów rolniczych na tereny produkcji rolniczej wraz z niezbędną infrastrukturą techniczną;
- interakcje ustaleń wynikających z nowego zagospodarowania z gatunkami innymi niż chronione oraz siedliskami gatunków innych niż chronione – na omawianym terenie występuje obecnie typowa roślinność charakterystyczna dla ubogiej łąki kośnej, która nie stanowi miejsc występowania atrakcyjnych i cennych gatunków, jak również nie warunkuje siedlisk sprzyjających bytowaniu fauny.

7.4. PRZEWIDYWANE ZNACZĄCE ODDZIAŁYWANIE NA KLIMAT

Przewiduje się, że w skali regionalnej i ponadregionalnej wpływ realizacji ustaleń miejscowego planu na warunki klimatyczne, jak i mikroklimatyczne będzie nieistotny – skala oddziaływania została określona jako mała. Ustalenia miejscowego planu nie wpłyną w żadnym stopniu na zmianę warunków wilgotnościowych i anemometrycznych obszaru objętego opracowaniem.

Badając, jak ustalenia nowego zagospodarowania terenu wpływać będą na klimat, uwzględniono następujące elementy:

- bezpośrednie emisje gazów cieplarnianych powodowane przez ustalenia wynikające z nowego kierunku zagospodarowania określonego w mpzp - prace budowlane związane z nowym zagospodarowaniem oraz roboty im towarzyszące, jak również późniejsza eksploatacja nowopowstałego obiektu, będą źródłem emisji zanieczyszczeń (emisja linowa oraz emisja punktowa) – dwutlenku siarki – SO₂, dwutlenku azotu – NO₂, pyłu, węglowodorów. Ze względu na niewielkie ilości emitowanych gazów, jak i na fakt, że emisja zlokalizowana będzie na terenie otwartym (grunty rolne charakteryzujące się średnią odpornością na zanieczyszczenia atmosferyczne) oraz w sąsiedztwie terenów leśnych (charakteryzujących się dużą odpornością na zanieczyszczenia atmosferyczne), ułatwiającym rozproszenie się zanieczyszczeń, należy stwierdzić, że nie będą one zagrażać środowisku, w tym nie wpłyną znacząco na klimat. Planowane zagospodarowanie ze względu na emisję zanieczyszczeń gazowych i pyłowych nie

- będzie powodowało uciążliwości dla powietrza atmosferycznego. Normy ochrony powietrza zostaną dotrzymane;
- bezpośrednie emisje gazów cieplarnianych powodowane przez transport towarzyszący ustaleniom wynikającym z nowego zagospodarowania – choć miejscowy plan zagospodarowania przestrzennego jest etapem zbyt wczesnym, by rozstrzygać o szczegółowych zamierzeniach inwestycyjnych, można przypuszczać, że realizacja omawianego kierunku zagospodarowania związana będzie z emisją nieorganizowaną, pochodzącą głównie ze środków transportu wykorzystywanych do obsługi produkcji w gospodarstwie hodowlanym. Emisje zanieczyszczeń, związane z transportem towarzyszącym ustaleniom wynikającym z miejscowego planu nie spowodują przekroczenia określonych norm środowiskowych;
 - działania skutkujące zmniejszeniem emisji gazów cieplarnianych - prace budowlane związane z nowym zagospodarowaniem oraz roboty towarzyszące, jak również późniejsze funkcjonowanie nowopowstałego obiektu, będą prowadzone z zastosowaniem sprzętu oraz instalacji jak najmniej uciążliwych dla środowiska.

7.5. PRZEWIDYWANE ZNACZĄCE ODDZIAŁYWANIE NA POWIETRZE ATMOSFERYCZNE

Kwestie związane z oddziaływaniem planowanego kierunku na powietrze atmosferyczne, częściowo wskazano w podrozdziale powyżej (klimat).

Prace budowlane związane z nowym zagospodarowaniem oraz roboty im towarzyszące, jak również późniejsze funkcjonowanie nowopowstałego obiektu, będą źródłem emisji zanieczyszczeń (emisja linowa oraz emisja punktowa), takich jak dwutlenku siarki – SO₂, dwutlenku azotu – NO₂, pyłu, węglowodorów, jednak wielkości stężeń poszczególnych substancji nie będą stanowiły uciążliwości dla powietrza atmosferycznego.

W świetle powyższego, prognozuje się, że nie wystąpią znaczące negatywne oddziaływania na stan powietrza atmosferycznego.

Funkcjonowanie fermy drobiu na każdym z jej etapów nie będzie powodowało przekroczeń przewidzianych przepisami prawa norm i wartości poziomów dopuszczalnych dla niektórych substancji w powietrzu, mogących wpłynąć na jakość warunków aeorosanitarnych na obszarze objętym opracowaniem oraz w jego sąsiedztwie.

Warto podkreślić, szczegółowe określenie emisji w kontekście możliwości realizacji funkcji przemysłowych na etapie planistycznym jest zagadnieniem niezwykle trudnym, który powinien zostać rozstrzygnięty na etapie realizacji konkretnych inwestycji (do określenia emisji zanieczyszczeń niezbędne jest bowiem określić poszczególnych emitorów, co z kolei jest możliwe na etapie inwestycyjnym a nie planistycznym).⁶

Na tym etapie prognozuje się, że ustalenia miejscowego planu zagospodarowania przestrzennego omawiane w ramach niniejszej prognozy charakteryzować się będą małą skalą oddziaływania na powietrze atmosferyczne.

7.6. PRZEWIDYWANE ZNACZĄCE ODDZIAŁYWANIE NA KRAJOBRAZ

Krajobraz obszaru objętego opracowaniem charakteryzuje się małą atrakcyjnością, czego pośrednim potwierdzeniem może być brak ustanowionych na tym obszarze form ochrony

⁶ Decyzja o środowiskowych uwarunkowaniach zgody na realizację przedsięwzięcia polegającego na budowie fermy tuczu zlokalizowanej w miejscowości Mechowo, gmina Golczewo z dnia 6 marca 2014 r.

mających na celu zachowanie walorów krajobrazowych. Teren ten charakteryzuje się naturalnym przejściem pomiędzy środowiskiem leśnym, a użytkami rolnymi.

Na skutek realizacji nowego zagospodarowania przestrzennego powstaną obiekty kubaturowe (kurniki) oraz towarzysząca im infrastruktura. Obiekty związane z produkcją rolniczą nie stanowią w krajobrazie wiejskim obiektów nowych, zatem można prognozować, że nie wystąpią znaczące oddziaływania na krajobraz, które mogłyby być skutkiem realizacji ustaleń miejscowego planu zagospodarowania przestrzennego.

7.7. PRZEWIDYWANE ZNACZĄCE ODDZIAŁYWANIE NA ZABYTKI I DOBRA MATERIALNE

Na obszarze objętym opracowaniem nie znajdują się obiekty dziedzictwa kulturowego i zabytków oraz dobra kultury współczesnej w rozumieniu ustawy o ochronie zabytków i opiece nad zabytkami (Dz. U. 2017 r. poz. 2187 ze zm.). Za istotne należy uznać, iż zgodnie z art. 32 powyższej ustawy na prowadzącym roboty budowlane lub ziemne, który odkrył przedmiot, co do którego istnieje przypuszczenie, iż jest on zabytkiem, ciąży obowiązek wstrzymania wszelkich robót mogących uszkodzić lub zniszczyć odkryty przedmiot, zabezpieczenie przedmiotu i miejsca jego odkrycia oraz niezwłoczne zawiadomienie o tym właściwego wojewódzkiego konserwatora zabytków.

Mając powyższe na uwadze, nie przewiduje się wystąpienia negatywnego oddziaływania ustaleń miejscowego planu na elementy środowiska kulturowego.

Realizacja ustaleń wskazanych przez nie spowoduje zagrożenia dla dóbr materialnych. Realizacja przedmiotowego dokumentu planistycznego, której towarzyszyć mogą drgania, hałas i pylenie nie obejmą swym zasięgiem dóbr materialnych. Występować one będą lokalnie, a ich oddziaływanie będzie ograniczone w czasie.

7.8. PRZEWIDYWANE ZNACZĄCE ODDZIAŁYWANIE NA ZASOBY NATURALNE

Na obszarze objętym opracowaniem nie występują udokumentowane zasoby naturalne, w tym udokumentowane złoża kruszywa, które zgodnie z art. 125 ustawy Prawo ochrony środowiska, podlegają ochronie polegającej na racjonalnym gospodarowaniu oraz kompleksowym wykorzystaniu.

Z kolei przewidywane znaczące oddziaływania na poszczególne komponenty, jak wody, powierzchnia ziemi, flora, fauna, bioróżnorodność, klimat, powietrze atmosferyczne, zostały wskazane w poszczególnych pkt niniejszego rozdziału.

7.9. PRZEWIDYWANE ZNACZĄCE ODDZIAŁYWANIE NA ZDROWIE I WARUNKI ŻYCIA LUDZI

Potencjalny wpływ ustaleń miejscowego planu, dopuszczających realizację terenów produkcji rolnej w gospodarstwie hodowlanym (ferma drobiu), na zdrowie ludzi, można rozważać w aspekcie dwóch czynników kluczowych oddziaływań: emisji hałasu oraz emisji zanieczyszczeń do powietrza, w tym odorów.

Zgodnie z ww. rozporządzeniem, ochronie przed hałasem podlegają tereny o przeznaczeniu, określonym w załączonych tabelach. Wielkości dopuszczalnych poziomów hałasu w środowisku zależne od lokalizacji, przeznaczenia i funkcji jaką spełnia dany teren, określone zostały w załączniku do ww. rozporządzenia i zamieszczone w tabelach 1 - 4 (poniżej przytoczono wskaźniki hałasu L_{AeqD} i L_{AeqN} - tabela poniżej, ustalone dla celów kontroli w odniesieniu do jednej doby).

Lp.	Przeznaczenie terenu	Dopuszczalny poziom hałasu w [dB]			
		drogi lub linie kolejowe		pozostałe objekty i działalność będąca źródłem hałasu	
		L _{Aeq D} przedział czasu odniesienia równy 16 godzinom	L _{Aeq N} przedział czasu odniesienia równy 8 godzinom	L _{Aeq D} przedział czasu odniesienia równy 8 najmniej korzystnym godzinom dnia kolejno po sobie następującym	L _{AeqD} przedział czasu odniesienia równy 1 najmniej korzystnej godzinie nocy
1	a) Strefa ochronna „A” uzdrowiska b) Tereny szpitali poza miastem	50	45	45	40
2	a) Tereny zabudowy mieszkaniowej jednorodzinnej b) Tereny zabudowy związanej ze stałym lub czasowym pobytem dzieci i młodzieży c) Tereny domów opieki społecznej d) Tereny szpitali w miastach	55	50	50	40
3	a) Tereny zabudowy mieszkaniowej wielorodzinnej i zamieszkania zbiorowego b) Tereny zabudowy zagrodowej c) Tereny rekreacyjno-wypoczynkowe d) Tereny mieszkaniowo-usługowe	60	50	55	45
4	Tereny w strefie śródmiejskiej miast powyżej 100 tys. mieszkańców	65	55	55	45

W bezpośrednim sąsiedztwie planowanego przedsięwzięcia występują tereny leśne oraz wykorzystywane rolniczo lub nieużytki, które nie zostały wymienione w ww. rozporządzeniu Ministra Środowiska. Dla terenów tych nie określa się dopuszczalnych poziomów hałasu.

Najbliższe tereny chronione akustycznie znajdują się w odległości 500 m.

Mając na uwadze lokalizację obszaru objętego zamierzeniami planistycznymi oraz nowe zagospodarowanie można wnioskować, że realizacja jego założeń nie będzie powodować przekroczenia dopuszczalnych poziomów hałasu w środowisku.

Prognozowaną ocenę oddziaływania na warunki życia i zdrowia ludzi, na której jedną ze składowych są zanieczyszczenia do powietrza, opisano zarówno w rozdziale dot. znaczących oddziaływań na klimat oraz powietrze atmosferyczne.

Lokalizacja ferm drobiu wiąże się często ze sprzeciwem lokalnej społeczności, co uwarunkowane jest obawą wystąpienia takich uciążliwości jak wzmożony ruch pojazdów

transportowych po drogach lokalnych, zaopatrujących fermy w surowcem czy oddziaływaniem odrowym związanym z zaleganiem odchodów zwierzęcych w obiektach chowu oraz w miejscach ich magazynowania. Przeznaczenie obszarów w miejscowym planie określonych jako tereny produkcji rolnej w gospodarstwie hodowlanym z infrastrukturą towarzyszącą, związane będzie z emisją zanieczyszczeń, wśród których można wymienić amoniak, siarkowodór i pył. Substancją odorotwórczą jest siarkowodór.

Głównymi czynnikami mającymi wpływ na emisję do powietrza są: rozwiązania konstrukcyjne, system wentylacji, rodzaj ogrzewania, ilość i jakość odchodów (co zależy od strategii żywienia, składu pokarmu itp.). Do czynników zewnętrznych, mogących mieć wpływ na rozprzestrzenianie się uciążliwości odorowych, można zaliczyć kierunek wiatru.

Najnowsze tego typu obiekty wyposażone są oraz gospodarowanie w sposób, który minimalizuje negatywne oddziaływania w zakresie emisji zanieczyszczeń, w tym odoru.

Należy podkreślić, iż w obecnym stanie prawnym brak jest uregulowań dotyczących zagadnień odorowych, przez co brak jest poziomów odniesienia i poziomów dopuszczalnych tych substancji.

Można jednak prognozować, że wskazane w miejscowym planie zagospodarowanie nie będzie powodować uciążliwości zapachowej na tereny zabudowy mieszkaniowej⁷ Jak wspomniano w rozdziale dotyczącym klimatu, na terenie gminy Golczewo występują wiatry z przewagą północno – zachodnich i południowo – zachodnich. Usytuowanie miejscowości Mechowo w stosunku do obszaru objętego opracowaniem jest położeniem korzystnym – teren mający docelowo funkcjonować jako ferma tuczu drobiu zlokalizowany jest na północ od zwartej zabudowy mieszkaniowej miejscowości Mechowo, jak również w północno – zachodniej części gminy Golczewo.

7.10. PRZEWIDYWANE ZNACZĄCE ODDZIAŁYWANIE NA OBSZAR NATURA 2000 ORAZ JEGO INTEGRALNOŚĆ, JAK RÓWNIEŻ NA POZOSTAŁE FORMY OCHRONY PRZYRODY

Choć lokalizacja zamierzeń inwestycyjnych i planistycznych poza obszarami chronionymi nie powinna przesądzać o braku oddziaływania na nie, to w omawianym przypadku niewątpliwie tak jest. Teren miejscowego planu nie znajduje się w żadnym z obszarów podlegających ochronie na mocy przepisów ustawy z dnia 16 kwietnia 2004 r. o ochronie przyrody (Dz. U. z 2018 r., poz. 142 z późn. zm.).

Znaczna odległość obszarów objętych opracowaniem w stosunku do powierzchniowych form ochrony przyrody oraz prognozowana skala oddziaływania wynikająca z założeń planistycznych omawianego dokumentu nie kwalifikują się do mogących znacząco oddziaływać na formy ochrony przyrody, w tym na obszary Natura 2000.

Planowany kierunek zagospodarowania, zarówno samodzielnie, jak i w połączeniu z innymi działaniami, nie będzie znacząco negatywnie oddziaływać na cel ochrony obszarów Natura 2000, w tym w szczególności:

- nie pogorszy stanu siedlisk przyrodniczych lub siedlisk gatunków roślin i zwierząt, dla których ochrony wyznaczono obszar Natura 2000 – na omawianym terenie oraz w jego bezpośrednim sąsiedztwie nie występują ww. komponenty środowiskowe;
- nie wpłynie negatywnie na gatunki, dla których został wyznaczony obszar Natura 2000 - na omawianym terenie oraz w jego bezpośrednim sąsiedztwie nie występują ww. komponenty środowiskowe;

⁷ Decyzja o środowiskowych uwarunkowaniach zgody na realizację przedsięwzięcia polegającego na budowie fermy tuczu zlokalizowanej w miejscowości Mechowo, gmina Golczewo z dnia 6 marca 2014 r.

- nie pogorszą integralności obszaru Natura 2000 oraz jego powiązań z innymi obszarami – obszar projektowanego planu zlokalizowany jest na terenach określanych mianem przemysłowych, poza korytarzami ekologicznymi o znaczeniu lokalnym oraz ponadlokalnym.

III. ROZWIĄZANIA

8. ROZWIĄZANIA MAJĄCE NA CELU ZAPOBIEGANIE, OGRANICZANIE LUB KOMPENSACJĘ PRZYRODNICZĄ NEGATYWNYCH ODDZIAŁYWAŃ NA ŚRODOWISKO, MOGĄCYCH BYĆ REZULTATEM REALIZACJI PROJEKTOWANEGO MPZP, W SZCZEGÓLNOŚCI NA CELE I PRZEDMIOT OCHRONY OBSZARÓW NATURA 2000 ORAZ INTEGRALNOŚĆ TYCH OBSZARÓW

Działania minimalizujące (zapobiegawcze, ograniczające) polegają na ograniczeniu lub wyeliminowaniu negatywnego oddziaływania na środowisko, które może wystąpić w efekcie realizacji zagospodarowania wskazanego w miejscowym planie zagospodarowania przestrzennego. Realizacja ustaleń projektowanego dokumentu nie wymaga przeprowadzenia kompensacji przyrodniczej.

Zapisy miejscowego planu zagospodarowania nie wprowadzają szczegółowych działań minimalizujących dla realizacji jego ustaleń. Można jednak założyć, że wyznaczone w miejscowym planie ustalenia gwarantują, że przy zastosowaniu się do zawartych w nim ustaleń i wskazań na dalszych etapach procesu planistycznego i inwestycyjnego, zagospodarowanie terenu będzie realizowane w poszanowaniu zasad zrównoważonego rozwoju⁸, poprzez:

- prowadzenie gospodarki odpadami zgodnie z przepisami odrębnymi [w tym prowadzenie selektywnej zbiórki odpadów, usuwanie i unieszkodliwianie odpadów, usuwanie odpadów w obowiązującym systemie gospodarki odpadami dla całej gminy],
- odprowadzanie wód odpadowych z nowo powstałych obiektów po podczyszczeniu bezpośrednio do gruntu na warunkach określonych w przepisach prawa,
- zakaz produkcji rolnej w gospodarstwie hodowlanym wytwarzającej ścieki technologiczne,
- odpowiednie dobranie metody żywieniowej drobiu, tak, aby minimalizować późniejsze uciążliwości związane z substancjami odorotwórczymi;
- odpowiednie zagospodarowanie obornika powstałego w cyku produkcyjnym (jako nawóz organiczny),
- ograniczenie dostaw i rozładunku pojazdów do pory dziennej,
- nakaz wprowadzenia pasa ochronnego gruntów leśnych o szerokości minimum 12,0 m od granicy gruntów leśnych.

⁸ Szczegółowe warunki realizacji i eksploatacji inwestycji wskazane w decyzji o środowiskowych uwarunkowaniach zgody na realizację przedsięwzięcia polegającego na budowie fermy tuczu zlokalizowanej w miejscowości Mechowo, gmina Golczewo z dnia 6 marca 2014 r.

9. ROZWIĄZANIA ALTERNATYWNE DO ROZWIĄZAŃ ZAWARTYCH W MIEJSCOWYM PLANIE ZAGOSPODAROWANIA PRZESTRZENNEGO

Biorąc pod uwagę cele i geograficzny zasięg miejscowego planu zagospodarowania przestrzennego oraz brak znaczących negatywnych oddziaływań na środowisko oraz na cele i przedmiot ochrony obszaru Natura 2000 oraz integralność tego obszaru, nie przedstawiono rozwiązań alternatywnych do rozwiązań zawartych w projektowanym dokumencie (art. 51 ust.2 pkt 3 lit. b ooś). Rozwiązania alternatywne zostały przeanalizowane w raporcie oddziaływania na środowisko oraz wskazane w decyzji o środowiskowych uwarunkowaniach wydanej przez Burmistrza Golczewa z dnia 6 marca 2014 r. (znak sprawy: ZOS.6220.6.2013), która ustaliła środowiskowe uwarunkowania zgody na realizację przedsięwzięcia pn. „Budowa fermy tuczu drobiu zlokalizowanej w miejscowości Mechowo gmina Golczewo na działkach nr 181 i 300 obrębu Mechowo”, co omawiany dokument planistyczny w całości uwzględnia.

10. PROPOZYCJE DOTYCZĄCE PRZEWIDYWANYCH METOD ANALIZY SKUTKÓW REALIZACJI POSTANOWIEŃ PROJEKTOWANEGO DOKUMENTU

Ocenie skutków realizacji postanowień miejscowego planu zagospodarowania przestrzennego służyć może również system pomiarów i ocen stanu środowiska objęty państwowym monitoringiem środowiska, którego podstawowym zadaniem jest dostarczanie informacji o aktualnym stanie środowiska i stopniu zanieczyszczenia jego poszczególnych komponentów.

11. STRESZCZENIE W JĘZYKU NIESPECJALISTYCZNYM

Niniejszy dokument, nazywany prognozą oddziaływania na środowisko, został stworzony na potrzeby dokumentu planistycznego, którym jest miejscowy plan zagospodarowania przestrzennego gminy Golczewo obręb Mechowo. Głównym celem sporządzenia prognozy oddziaływania na środowisko jest wskazanie przewidywanego wpływu na środowisko, jaki może mieć miejsce na skutek realizacji przedsięwzięć dopuszczonych w miejscowym planie zagospodarowania przestrzennego ustaleń. Powyższe powinno być wypadkową ustaleń projektowanego dokumentu (ustaleń przyjętych w ramach opracowywanego dokumentu) zderzonych z uwarunkowaniami środowiskowymi panującymi na wskazanym obszarze oraz w jego bezpośrednim sąsiedztwie.

Prognoza oddziaływania na środowisko zawiera ocenę hipotetyczną, która oparta jest na założeniu pełnej realizacji ustaleń mpzp, w wielkości i skali maksymalnej, na jakie dokument ten pozwala. Dokument jakim jest miejscowy plan zagospodarowania przestrzennego określa przeznaczenie, warunki zagospodarowania i zabudowy terenu, a jego ustalenia wraz z przepisami odrębnymi, kształtują sposób wykonywania prawa własności nieruchomości. Tym samym nie jest jednoznaczne z rzeczywistym zainwestowaniem terenu objętego planem.

Prognozę sporządzono zgodnie z obowiązującym prawem, w oparciu o dostępne materiały: kartograficzne, inwentaryzacyjne, ekofizjograficzne, raporty z zakresu ochrony przyrody, ochrony środowiska i literaturę przedmiotu.

Wprowadzone w miejscowym planie zagospodarowania przestrzennego ustalenia dopuszczają na wskazanym terenie (położonym na północny - wschód od wsi Mechowo) lokalizację produkcji rolnej w gospodarstwie hodowlanym wraz z niezbędną infrastrukturą techniczną, z jednoczesnym zakazem prowadzenia na tym terenie działalności rolniczej w zakresie hodowli, uboju i przetwórstwa zwierząt futerkowych (norek, lisów, jenotów, tchórzy, szynszyli, nutrii i królików).

Zakres przestrzenny miejscowego planu obejmuje jednorodny teren składający się z 2 działek o numerach ewidencyjnych 181 i 300 obręb Mechowo gmina Golczewo. Powierzchnia całego obszaru to 5,27 ha.

W odniesieniu do położenia fizycznogeograficznego, obszar objęty miejscowym planem, należy do mezoregionu Równiny Gryfickiej.

Na terenie objętym opracowaniem w większości występują piaski drobne sandrowe i tylko na ok. 20% obszaru w jego północnej części są piaski, tworząc jałową, piaszczystą glebę co ma swoje odzwierciedlenie niskich klasach bonitacyjnych występujących tam gleb. Według klasyfikacji bonitacyjnej obszar objęty opracowaniem stanowią gleby słabe RVI złożone z piasków drobnych sandrowych i w północnej części PsIV złożone z piasków murszastych. Cały obszar objęty miejscowym planem zajmują gleby pseudobielicowe wytworzone na piaskach i żwirach wodnolodowcowych. Teren ten jest suchy o każdej porze roku zaś otaczająca liczna sieć rowów odwadniających stanowi naturalne odwodnienie ułatwiające spływ wód deszczowych z terenu objętego opracowaniem. Dzięki temu, iż teren objęty miejscowym planem jest położony na piaszczystym podłożu nie wymaga on melioracji. Aktualnie obszar ten jest odłogowany, wykorzystywany jako łąką kośna (okresowo wykaszany), zaś od wschodu przylega do terenów leśnych.

Teren objęty opracowaniem mpzp jest położony w granicach zlewni rzeki Wołczy, którą tworzy rzeka Wołcza (długość rzeki na terenie gminy 5 km) z dopływami: Niemicą i Wołczką. Obszar opracowania nie znajduje się w bezpośrednim sąsiedztwie, ani nie przecina żadnych

obiektów określanych jako jednolite części wód powierzchniowych. Sąsiedztwo obszaru objętego miejscowym planem poprzecinane jest siatką rowów melioracyjnych.

Obszar objęty miejscowym planem zagospodarowania przestrzennego, podobnie jak cała gmina Golczewo, nie znajduje się w granicach Głównych Zbiorników Wód Podziemnych.

Najbliższe ujęcie stanowiące podstawę zaopatrzenia w wodę konsumpcyjną miejscowej ludności jest ujęcie we wsi Mechowo. Wieś Mechowo posiada własne ujęcie wody znajdujące się na zachodnim skraju miejscowości (działka 288/1), oddalone od obszaru objętego opracowaniem w znacznej odległości od tego ujęcia - ponad 1 km i tym samym od strefy ochrony pośredniej (zasobowej). Na terenie miejscowości istnieje sieć wodociągowa i wszystkie budynki mieszkalne i gospodarcze korzystające z wody są do tej sieci podłączone.

Pod względem klimatycznym, obszar gminy należy do Dzielnicy Bałtyckiej. Zaznacza się tu silnie wpływ morski: wilgotność powietrza, długotrwałość zimy, różnica temperatur. Jak wynika z danych stacji meteorologicznej w Kamieniu Pomorskim, średnia roczna temperatura na tym obszarze waha się w granicach 7 - 8,3°C. Najcieplejszy miesiąc to sierpień, najchłodniejszy - styczeń. Temperatura maksymalna mieści się w granicach 32,1°C do 33,1°C, a minimalna od - 18,6°C do -19,2°C. Roczna suma opadów na terenie gminy waha się w granicach 550 - 650 mm. Długość okresu wegetacyjnego wynosi 210 - 220 dni. Wiatry wieją najczęściej z kierunku południowo - zachodniego i północno - zachodniego.

Analizowany obszar miejscowego planu to fragmenty użytków rolnych różnych klas bonitacyjnych, gdzie grunty klasy RVI i PsIV stanowią większość ich arealu i w takim, rolniczym użytkowaniu pozostają od dziesięcioleci. Teren stanowią grunty orne odłogowane, pokryte darnią trawiastą, użytkowane w formie łąki kośnej, ubogiej. Teren objęty ustaleniami miejscowego planu obejmuje obszar porośnięty roślinnością ruderalną, pospolicie występującą na obszarach niezagospodarowanych. Częściowo teren jest porośnięty koniczyną łąkową, koniczyną białą, ostem zwistym, żywokostem lekarskim, mozgą trzcinową, jaskrem rozłogowym oraz ostrożnikiem warzywnym. W obszarze objętym opracowaniem nie występują gatunki roślin i zwierząt podlegających ochronie gatunkowej zgodnie z obowiązującymi w Polsce przepisami prawa.

Na podstawie przeprowadzonych obserwacji stwierdza się, że obszar objęty opracowaniem w ramach omawianym prognozy znajduje się poza granicami obszarów o największej wartości dla występujących zwierząt. W wyniku przeprowadzenia oceny uznano, że warunki w granicach obszaru objętego miejscowym planem nie są korzystne dla rozmnażania się i bytowania przedstawicieli płazów oraz innych przedstawicieli zwierząt.

Obszar objęty miejscowym planem nie znajduje się w granicach żadnego z obszarów podlegających ochronie na mocy przepisów ustawy o ochronie przyrody. Najbliższą zlokalizowaną powierzchniową formą ochrony przyrody jest użytek ekologiczny Łąka pod Wołowcem, zlokalizowany ok. 2,5 km na południe od obszaru objętego opracowaniem.

Biorąc pod uwagę położenie analizowanego terenu, w północnej części granic administracyjnych gminy Golczewo, na styku obszarów otwartych z obszarami leśnymi, należy stwierdzić, że nie stanowi on określonej atrakcyjności krajobrazowej. Reprezentuje on naturalny obszar przejściowy pomiędzy środowiskiem leśnym, a użytkami rolnymi.

Obszar objęty opracowaniem nie stanowi także obszaru o krajobrazie mającym znaczenie historyczne, kulturowe lub archeologiczne.

W wyniku przeprowadzonej w prognozie analizy określono, że objęty opracowaniem teren nie należy do obszarów charakteryzujących się istniejącymi problemami ochrony środowiska. Wskazana identyfikacja istniejących problemów ochrony środowiska została przeprowadzona w odniesieniu do skali opracowanego dokumentu (powierzchnia przeznaczona pod mpzp

wynosi ok. 5,27 ha), umiejscowienia obszaru opracowania w przestrzeni (lokalizacja poza formami ochrony przyrody, przeciętne walory roślinne i zwierzęce umiejscowione w granicach terenów przeznaczonych w Studium uwarunkowań i kierunków zagospodarowania przestrzennego jako obszary rozwoju rolnictwa z dopuszczeniem lokalizacji nowej fermy tuczu drobiu wraz z niezbędną infrastrukturą techniczną.

Faktycznie teren ten pełni funkcję użytków rolnych odłogowanych, wykorzystywanych okresowo jako łąki kośne. Ze względu na słabą jakość gleb (RVI i PsIV) obszar ten nie nadaje się do intensywnego wykorzystania rolniczego. W przypadku braku realizacji ustaleń miejscowego planu, kontynuującego kierunek zagospodarowania wyznaczony w Studium uwarunkowań i kierunków zagospodarowania przestrzennego, w środowisku nie zajdą żadne zmiany w środowisku w stosunku do obecnie panującej funkcji tego terenu – odłogowane grunty rolne zaszastać będą w dalszym ciągu roślinnością o charakterze synantropijnym, która będzie podlegać okresowemu koszeniu.

Gmina Golczewo znajduje się w odległości ok. 35 km od granicy polsko – niemieckiej, a sam obszar objęty opracowaniem w odległości ok. 50 km od tejże granicy, co sprawia, że nie wystąpią oddziaływania o charakterze transgranicznym.

Miejscowy plan zagospodarowania przestrzennego gminy Golczewo na tym terenie przewiduje pozostawienie terenu w obrębie rolniczej przestrzeni produkcyjnej, zmieniając jej funkcje z terenów rolniczych na tereny produkcji rolniczej w gospodarstwie hodowlanym wraz z niezbędną infrastrukturą techniczną, co pozwoli na ich lepsze wykorzystanie gospodarcze poprzez umożliwienie budowy fermy tuczu drobiu.

Zgodnie z informacjami przedstawionymi w prognozie, dotyczącymi opisu stanu środowiska na obszarze objętym miejscowym planem, w jego granicach nie znajdują się ciek i zbiorniki wodne. Nie występują oczka wodne oraz tereny podmokłe i obszary o wysokim poziomie wód gruntowych. Panujące na objętym opracowaniem obszarze warunki wodne i gruntowo – wodne należy uznać za sprzyjające możliwości dalszego rozwoju gminy w kierunku produkcji rolniczej (umożliwienie budowy fermy tuczu drobiu). Prognozuje się, że nie wystąpią znaczące negatywne oddziaływania na komponent środowiska, którym są wody powierzchniowe i podziemne, za czym przemawia głównie lokalizacja obszaru planistycznego poza obiektami określanymi mianem wód powierzchniowych oraz dobra izolacja (grunty gliniaste) zabezpieczające pokłady wód podziemnych. Ustalenia miejscowego planu zagospodarowania przestrzennego omawiane w ramach niniejszej prognozy charakteryzować się będą małą skalą oddziaływania na wody powierzchniowe i podziemne.

Dopuszczenie proponowanego kierunku zagospodarowania przestrzennego, zmieniającego jego dotychczasowe przeznaczenie (tereny rolnicze) na tereny produkcji rolniczej wraz z niezbędną infrastrukturą techniczną, związane będzie ze zmianą sposobu użytkowania powierzchni ziemi. Na skutek realizacji ustaleń miejscowego planu, docelowo na omawianym obszarze będzie mogła powstać ferma tuczu drobiu. Związane to będzie z kolei z przekształceniem powierzchni ziemi oraz zmianą dotychczasowego wykorzystania jako terenów rolnych. Konsekwencją wprowadzonych ustaleń w zakresie miejscowego planu będzie powstanie na tym obszarze obiektów kubaturowych służących hodowli drobiu. Prognozowane oddziaływania w tym zakresie nie będą znaczące – obecnie teren stanowią w większości (ok. 80%) grunty orne klasy VI, odłogowane, wykorzystywane jako łąka kośna, nie charakteryzujące się cennymi walorami przyrodniczymi. Ustalenia wynikające z planowanego zagospodarowania omawianego w ramach niniejszej prognozy charakteryzować się będą małą skalą oddziaływania na powierzchnię ziemi oraz gleby.

W związku z przekształceniami gleb (posadowienie obiektów budowlanych) wystąpią przekształcenia szaty roślinnej. Oddziaływanie na szatę roślinną może mieć charakter bezpośredni jako mechaniczne niszczenie (np. niszczenie wierzchniej warstwy gruntu w ramach robót przygotowawczych) lub pośredni, wyrażający się zniszczeniem lub przeobrażeniem warunków siedliskowych zbiorowisk roślinnych w wyniku zmiany warunków wodnych czy przekształceniem warunków glebowych. Dopuszczenie możliwości realizacji terenów o funkcji produkcji rolniczej (funkcjonowanie zakładu) wiązać się będzie z kolei z zajęciem tych obszarów pod zabudowę kubaturową. Zniszczenie roślinności pociąga za sobą zmiany w siedliskach zwierząt, które z powodu m.in. hałasu, zmiany ukształtowania terenu, braku pożywienia przenoszą się na inne obszary.

Stosunkowo ubogie siedliskowo warunki mają bezpośrednie przełożenie na występujące tutaj zwierzęta. W obrębie działek inwestycyjnych oraz w ich bezpośrednim sąsiedztwie nie ma terenów szczególnie atrakcyjnych dla bytowania i rozmnażania zwierząt, co jest wypadkową niewielkiego zróżnicowania warunków siedliskowych. Ustalenia wynikające z planowanego zagospodarowania omawianego w ramach niniejszej prognozy charakteryzować się będą małą skalą oddziaływania na roślinność i zwierzęta.

Przewiduje się, że w skali regionalnej i ponadregionalnej wpływ realizacji ustaleń miejscowego planu zagospodarowania na warunki klimatyczne, jak i mikroklimatyczne będzie nieistotny – skala oddziaływania została określona jako mała. Ustalenia miejscowego planu nie wpłyną w żadnym stopniu na zmianę warunków wilgotnościowych i anemometrycznych obszaru objętego opracowaniem.

Funkcjonowanie fermy drobiu na każdym z jej etapów nie będzie powodowało przekroczeń przewidzianych przepisami prawa norm i wartości poziomów dopuszczalnych dla niektórych substancji w powietrzu, mogących wpłynąć na jakość warunków aeorosanitarnych na obszarze objętym opracowaniem oraz w jego sąsiedztwie. Ustalenia wynikające z planowanego zagospodarowania omawianego w ramach niniejszej prognozy charakteryzować się będą małą skalą oddziaływania na powietrze atmosferyczne.

Na skutek realizacji nowego zagospodarowania przestrzennego powstaną obiekty kubaturowe (kurniki) oraz towarzysząca im infrastruktura. Obiekty związane z produkcją rolniczą nie stanowią w krajobrazie wiejskim obiektów nowych, zatem można prognozować, że nie wystąpią znaczące oddziaływania na krajobraz, które mogłyby być skutkiem realizacji ustaleń miejscowego planu.

Mając na uwadze lokalizację obszaru objętego zamierzeniami planistycznymi oraz kierunek zagospodarowania można wnioskować, że realizacja jego założeń nie będzie powodować przekroczenia dopuszczalnych poziomów hałasu w środowisku.

Lokalizacja ferm drobiu wiąże się często ze sprzeciwem lokalnej społeczności, co uwarunkowane jest obawą wystąpienia takich uciążliwości jak wzmożony ruch pojazdów transportowych po drogach lokalnych, zaopatrujących fermy w surowcem czy oddziaływaniem odorowym związanym z zaleganiem odchodów zwierzęcych w obiektach chowu oraz w miejscach ich magazynowania. Przeznaczenie obszarów w miejscowym planie określonych jako tereny produkcji rolniczej z infrastrukturą towarzyszącą, związane będzie z emisją zanieczyszczeń, wśród których można wymienić amoniak, siarkowodór i pył. Substancją odorotwórczą jest siarkowodór. Wskazane w miejscowym planie zagospodarowanie nie będzie powodowało uciążliwości zapachowej na tereny zabudowy mieszkaniowej. Na terenie gminy Golczewo występują wiatry z przewagą północno – zachodnich i południowo – zachodnich. Usytuowanie miejscowości Mechowo w stosunku do obszaru objętego miejscowym planem jest położeniem korzystnym – teren mający docelowo funkcjonować jako ferma tuczu drobiu

zlokalizowany jest na północ od zwartej zabudowy mieszkaniowej miejscowości Mechowo, jak również w północno – zachodniej części gminy Golczewo.

Choć lokalizacja zamierzeń inwestycyjnych i planistycznych poza obszarami chronionymi nie powinna przesądzać o braku oddziaływania na nie, w omawianym przypadku niewątpliwie tak jest. Teren opracowania nie znajduje się w żadnym z obszarów podlegających ochronie na mocy przepisów krajowych i europejskich. Planowane zagospodarowanie, zarówno samodzielnie, jak i w połączeniu z innymi działaniami, nie będzie znacząco negatywnie oddziaływać na cel ochrony obszarów Natura 2000.

Zapisy miejscowego planu nie wprowadzają szczegółowych działań minimalizujących dla realizacji jego ustaleń. Można jednak założyć, że wyznaczony w omawianym dokumencie kierunek rozwoju gwarantuje, że przy zastosowaniu się do zawartych w nim ustaleń i wskazań na dalszych etapach procesu planistycznego i inwestycyjnego, zagospodarowanie terenu będzie realizowane w poszanowaniu zasad zrównoważonego rozwoju.

Biorąc pod uwagę cele i geograficzny zasięg miejscowego planu oraz brak znaczących negatywnych oddziaływań na środowisko oraz na cele i przedmiot ochrony obszaru Natura 2000 oraz integralność tego obszaru, nie przedstawiono rozwiązań alternatywnych do rozwiązań zawartych w projektowanym dokumencie.

Ocenie skutków realizacji postanowień miejscowego planu służyć może również system pomiarów i ocen stanu środowiska objęty państwowym monitoringiem środowiska, którego podstawowym zadaniem jest dostarczanie informacji o aktualnym stanie środowiska i stopniu zanieczyszczenia jego poszczególnych komponentów.

12. SPIS RYCIN

Rysunek 1. Obszar objęty opracowaniem na tle gminy Golczewo	13
Rysunek 2. Lokalizacja obszaru objętego miejscowym planem zagospodarowania przestrzennego	14
Rysunek 3. Geologia utworów powierzchniowych terenu objętego opracowaniem	15
Rysunek 5. Obszar objęty miejscowym planem zagospodarowania przestrzennego na tle Jednolitych Części Wód Podziemnych.....	17
Rysunek 6. Lokalizacja obszaru objętego miejscowym planem zagospodarowania przestrzennego na tle walorów przyrodniczych.....	20
Rysunek 7. Obszar objęty miejscowym planem zagospodarowania przestrzennego na tle form ochrony przyrody.....	21
Rysunek 8. Obszar objęty miejscowym planem zagospodarowania przestrzennego na tle obszarów Natura 2000.....	21
Rysunek 9. Obszar miejscowego planu zagospodarowania przestrzennego na tle korytarze ekologicznych	22